



מאקרו ישראל

קיטון ביתרות מטבע החוץ בבנק ישראל בחודש מרץ; שיעור האבטלה עמד על 4.7% במחצית הראשונה של חודש מרץ; עלייה בשכר הממוצע למשרת שכיר בחודש ינואר;

על פי סקר הערכת מגמות בעסקים, בענף התעשייה חלה עלייה במאזן נטו לרמה של 28.9 נקודות בחודש מרץ מרמה של 28.5 נקודות בחודש פברואר. בענף הבינוי חלה ירידה לרמה של 14.9 נקודות מרמה של 18.3 נקודות בחודש ינואר. בענף המסחר הקמעונאי שמתבסס ברובו על השוק המקומי חלה ירידה והוא עומד על רמה של 21.4 נקודות, זאת לאחר שעמד ברמה של 23.1 נקודות בחודש פברואר. בענף השירותים המאזן עלה לרמה של 23.6 נקודות, זאת לאחר שהיה ברמה של 20.1 נקודות בחודש פברואר. בענף המלונאות המאזן עלה לרמה חיובית של 14.3 נקודות מרמה שלילית של -14.6 נקודות בחודש פברואר.

יתרות מטבע החוץ בבנק ישראל הסתכמו ל-206.1 מיליארדי דולר בחודש מרץ, המשקפים קיטון של 0.9 מיליארדי דולר לעומת חודש ינואר (היתרות מהוות 42.8% מהתוצר המקומי הגולמי). הקיטון נבע משערוך יתרות מטבע חוץ בסך של 1.6 מיליארדי דולר ומהעברות הממשלה לחו"ל בסך של 0.1 מיליארד דולר. מנגד, הקיטון קוזז מהעברות המגזר הפרטי בסך של 0.8 מיליארד דולר.

על פי נתוני הלמ"ס מספר מחוסרי העבודה בישראל (שיעור האבטלה הרחב-הכולל את האנשים הבלתי מועסקים, אנשים שהפסיקו לעבוד עקב פיטורים או סגירת מקום העבודה והמועסקים הנעדרים זמנית מהעבודה עקב סיבות הקשורות לנגיף הקורונה) ירד במחצית הראשונה של חודש מרץ ועמד על 201 אלף (4.7% מכוח העבודה), לעומת 248 (5.8% מכוח העבודה) במחצית השנייה של חודש פברואר.

השכר הממוצע הריאלי למשרת שכיר עלה בכ-0.3% בחודש ינואר ומשקף ירידה של 1.9% בקצב שנתי (נתונים מנוכי עונתיות), זאת לאחר עלייה של 0.2% בחודש דצמבר. מספר משרות השכיר עלה ב-0.6% בחודש ינואר ומשקף עלייה של 20.2% בקצב שנתי, זאת לאחר עלייה של 0.4% בחודש דצמבר.

טבלה 1: אינדיקטורים מאקרו כלכליים

אינדיקטור	תקופה	נתון אחרון	נתון קודם
התוצר לנפש (אלפי דולרים, על בסיס שווי כוח הקנייה)	Q4/2021	47.1	42.4
שיעור הצמיחה במשק	Q4/2021	17.6%	9.8%
תחזית הצמיחה של בנק ישראל	2022	5.5%	5.5%
המדד המשולב למצב המשק	פברואר-22	-0.1%	0.1%
העודף בחשבון השוטף של מאזן התשלומים ביחס לתמ"ג	Q4/2021	6.1%	6.1%
האינפלציה בפועל	פברואר-22	3.5%	3.1%
הציפיות לאינפלציה משוק ההון	מרץ-22	3.4%	2.5%
הריבית המוצהרת של בנק ישראל	אפריל-22	0.1%	0.1%
מדד המחירים לצרכן	YTD	0.9%	
אמצעי התשלום (M1) מיליארדי ש"ח	פברואר-22	705.6	584.4
סך החוב הציבורי ביחס לתמ"ג	דצמבר-21	68.9%	71.7%
החוב החיצוני של המשק ביחס לתמ"ג	דצמבר-21	32.1%	29.9%

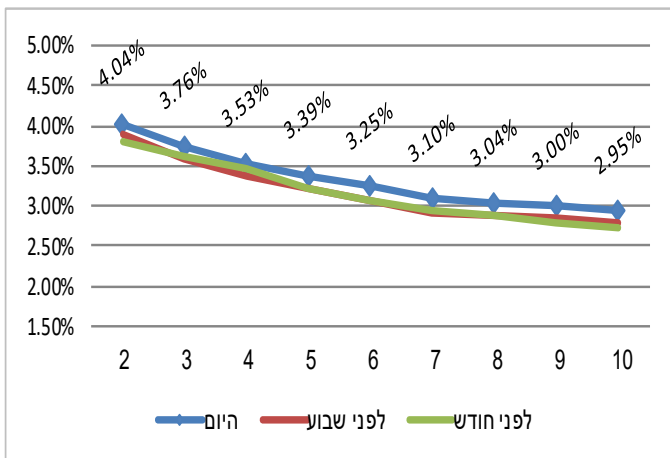
טבלה 2: ריבית מוניטארית

מדינה	ריבית מוניטארית	בתחילת 2022
ישראל	0.1%	0.1%
ארה"ב	0.25%-0.5%	0.00%-0.25%
בריטניה	0.75%	0.25%
גוש האירו	0.0%	0.0%
יפן	-0.1%	-0.1%

טבלה 3: נתוני מאקרו שצפויים להתפרסם

תאריך	יום	נתון
10/04	ראשון	מדד אמון הצרכנים
11/04	שני	החלטת הריבית
11/04	שני	תחזית מאקרו כלכלית
12/04	שלישי	כמות מבוקשת לדירות חדשות
14/04	רביעי	מספר משרות פנויות
14/04	רביעי	אומדן שלישי לתוצר לרבעון הרביעי
15/04	חמישי	מדד המחירים לצרכן

גרף 1: ציפיות אינפלציה נגזרות משוק ההון



שוק המניות

שבוע המסחר בבורסה של ת"א התאפיין במגמה חיובית. מדד ת"א 35 רשם עלייה של כ-0.65% ומדד מניות השורה השנייה, ת"א 90, רשם עלייה של כ-1.49%.

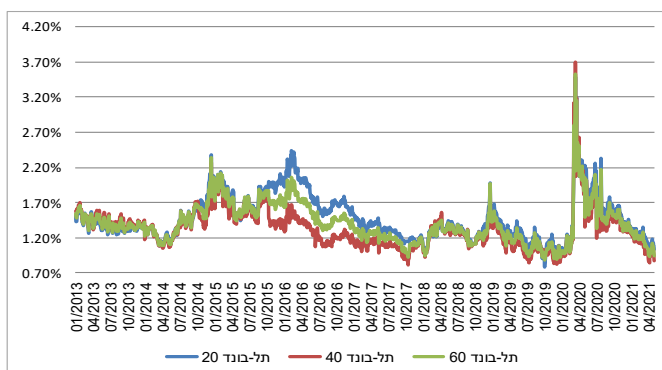
שוק האג"ח

שוק אגרות החוב הממשלתיות התאפיין במגמה מעורבת. מדד אגרות החוב הממשלתיות השקליות רשם ירידה של 0.3% ומדד אגרות החוב הממשלתיות הצמודות רשם עלייה של 0.46%; האפיק הקונצרני התאפיין השבוע במגמה שלילית, כאשר בסיכום שבועי מדד התל בונד 20 ירד ב-0.29%, מדד התל בונד 40 ירד ב-0.05%, מדד התל בונד 60 ירד ב-0.17% ומדד התל בונד השקלי ירד ב-0.25%.

שוק אגרות החוב הממשלתיות התאפיין במגמה מעורבת. מדד אגרות החוב הממשלתיות השקליות רשם ירידה של 0.3% ומדד אגרות החוב הממשלתיות הצמודות עלייה של 0.46%. אגרות החוב השקליות לתקופה של 10 שנים נסחרו השבוע בתשואה של כ-2.27%, לעומת כ-2.17% בשבוע שעבר (גרף 2). אגרות החוב הצמודות לאותה תקופה נסחרו בתשואה של כ-0.71%, לעומת כ-0.72% בשבוע שעבר (גרף 3). פער התשואות בין אגרות החוב השקליות של ממשלת ישראל לתקופה של 10 שנים לבין מקבילותיהן בארה"ב עמד השבוע על רמה של כ-0.62%, זאת לאחר -0.57% בשבוע שעבר. בסיכום השבוע הציפיות האינפלציוניות לזמן קצר הנגזרות משוק ההון עלו כאשר אלו לתקופה של שנתיים נמצאות כיום ברמה של כ-3.97%. הציפיות לתקופות הארוכות יותר של 5 שנים ו-10 שנים, נמצאות כיום ברמה של כ-3.31% וכ-2.92%, לעומת כ-3.23% ו-2.78% בשבוע שעבר (גרף 1). הריבית המגולמת בשוק המק"מ לעוד 12 חודשים נמצאת כיום ברמה של כ-0.62% (גרף 4).

האפיק הקונצרני התאפיין השבוע במגמה שלילית, כאשר בסיכום שבועי מדד התל בונד 20 ירד ב-0.29%, מדד התל בונד 40 ירד ב-0.05%, מדד התל בונד 60 ירד ב-0.17% ומדד התל בונד השקלי ירד ב-0.25%. מרווח התשואה בין אגרות החוב המרכיבות את מדד התל בונד 20 לבין אגרות חוב ממשלתיות דומות עומד כיום ברמה של כ-1.25% לעומת כ-1.24% בשבוע שעבר. מרווח זה בתל בונד 40 עומד כיום ברמה של כ-1.13%, לעומת כ-1.2% בשבוע שעבר (גרף 5). מרווח התשואות הממוצע בין אגרות החוב המרכיבות את מדד התל בונד השקלי לבין אג"ח ממשלתיות שקליות דומות עומד כיום ברמה של 1.28%, לעומת כ-1.34% בשבוע שעבר.

גרף 5: מרווח תשואה קונצרני ממשלתי



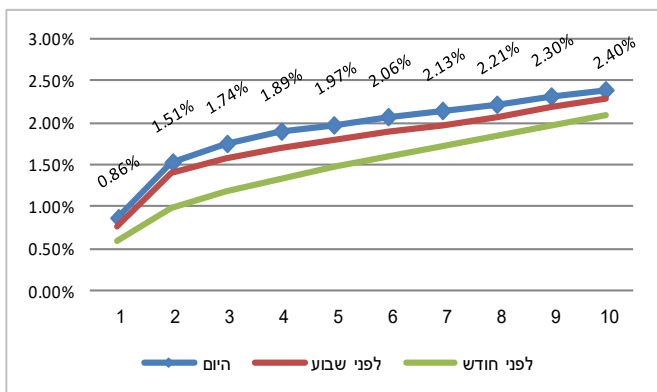
טבלה 4: מדדי מניות

שם המדד	שינוי שבועי	ת. מתחילת השנה	ת. 12 חודשים אחרונים
מדד ת"א 35	0.65%	2.85%	24.62%
מדד ת"א 125	0.98%	2.98%	25.27%
מדד ת"א 90	1.49%	3.78%	28.67%
מדד ת"א בנקים-5	-0.90%	0.71%	41.94%
מדד ת"א נדל"ן	1.40%	1.43%	48.91%
מדד ת"א צמיחה	0.53%	-0.97%	1.13%
מדד ת"א SME60	1.55%	-2.58%	8.88%

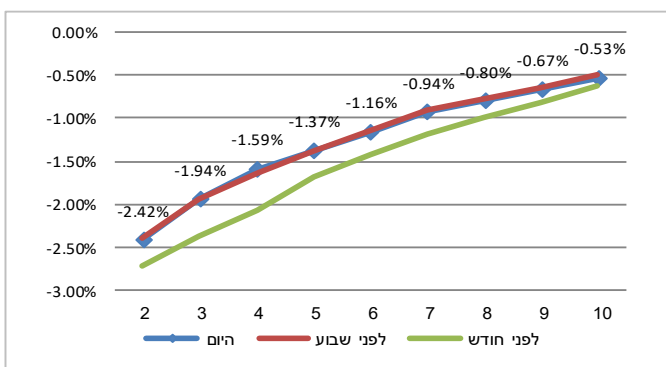
טבלה 5: מדדי אג"ח

שם המדד	מח"מ	תשואה ברוטו	שינוי שבועי	ת. 12 חודשים אחרונים
מדד מק"מ	0.54	0.71%	-0.04%	-0.20%
ממשלתי קבוע 0-2 שנים	1.2	0.94%	-0.07%	-0.76%
ממשלתי קבוע 2-5 שנים	3.67	1.75%	-0.50%	-3.55%
ממשלתי קבוע +5 שנים	12.16	2.55%	-0.42%	-7.88%
ממשלתי מדד 0-2 שנים	1	-3.61%	0.03%	2.60%
ממשלתי מדד 2-5 שנים	3.25	-1.85%	-0.14%	3.10%
ממשלתי מדד 5-10 שנים	6.77	-1.04%	-0.04%	3.27%
ממשלתי שקלי ריבית משתנה	6.09	0.86%	-0.01%	0.63%
מדד תל בונד 20	4.93	-0.13%	-0.29%	2.44%
מדד תל בונד 40	4.44	-0.35%	-0.05%	2.43%
מדד תל בונד 60	4.66	-0.25%	-0.17%	2.44%
מדד תל בונד שקלי	3.27	2.98%	-0.25%	-1.40%

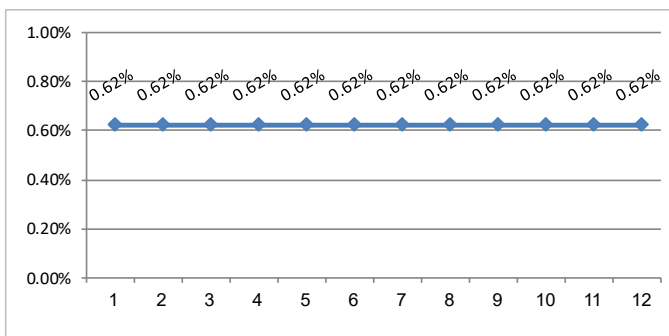
גרף 2: עקום תשואת שחר- סינטטי



גרף 3: עקום תשואת - "גליל" - סינטטי



גרף 4: הריבית על פי שוק המק"מ



טבלה 6: נתוני מאקרו שצפויים להתפרסם בארה"ב בשבוע הקרוב

תאריך	יום	נתון
12/4	שלישי	מדד המחירים לצרכן
12/4	שלישי	מאזן התקציב הפדרלי
13/04	רביעי	מדד המחירים ליצרן
13/4	רביעי	מלאי נפט גולמי
14/4	חמישי	מכירות קמעונאיות
14/4	חמישי	תביעות לדמי אבטלה
14/4	חמישי	אומדן ראשון למדד אמון הצרכנים של אוניברסיטת מישיגן
15/4	שישי	מדד האמפייר סטייט
15/4	שישי	ייצור תעשייתי ושיעור הניצולת

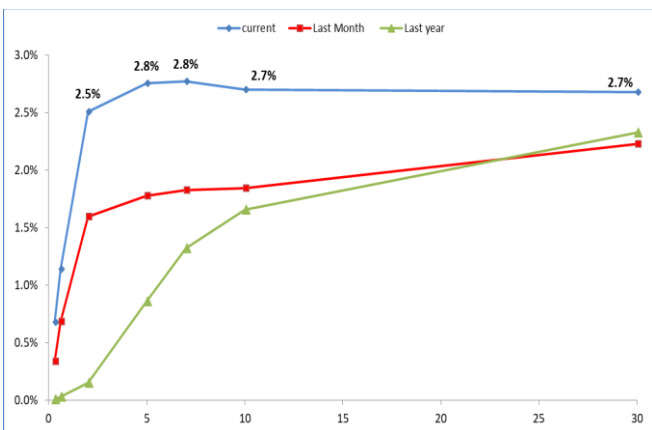
טבלה 7: מדדי מניות ארה"ב

שם המדד	שינוי שבועי	ת. מתחילת השנה	12 ת. אחרונים
דאו ג'ונס	-0.28%	-4.45%	2.72%
S&P 500	-1.27%	-5.83%	8.71%
נאסד"ק	-3.86%	-12.36%	-1.36%
מדד המחירים לצרכן	7.9%	1.4%	7.9%

סקטורים בארה"ב

שם המדד	שינוי שבועי	ת. מתחילת השנה	12 ת. אחרונים
Info Technology	-4.03%	-12.38%	7.47%
Consumer Discretionary	-3.28%	-11.98%	0.45%
materials	-0.78%	-2.50%	10.50%
Healthcare	3.44%	1.26%	21.01%
Consumer Staples	2.73%	2.32%	16.29%
Industrials	-2.61%	-5.94%	-0.96%
Financial	-0.98%	-3.08%	7.91%
Real Estate	0.76%	-4.27%	23.28%
Utilities	1.91%	7.49%	18.65%
Energy	3.21%	43.28%	66.24%
Telecom Services	-2.72%	-13.74%	-8.42%

גרף 6: עקום תשואות – אג"ח בארה"ב



הפד צפוי להגדיל את קצב צמצום המאזן; עלייה במדד מנהלי הרכש של ISM בענף השירותים בחודש מרץ; ירידה בהזמנות ממפעלים בחודש פברואר; ירידה במספר התביעות לדמי אבטלה בשבוע האחרון;

על פי פרוטוקולי הפד שפורסמו אתמול, הבנק המרכזי צפוי לצמצם את מאזנו בכ- 95 מיליארד דולר בחודש. הבנק צפוי לבצע צמצום חודשי של אג"ח ממשלתיות בהיקף של עד כ-60 מיליארד דולר ואג"ח מגובות משכנתאות בהיקף של עד כ-35 מיליארד דולר. קצב צמצום המאזן הצפוי גבוה בכ-50 מיליארד דולר מקצב השיא של צמצום המאזן של הפד בתקופות קודמות. תוכנית זו צפויה להתחיל בחודש מאי (לאחר אישורה בפגישה הבאה).

מדד מנהלי הרכש של ISM בענף השירותים עלה לרמה של 58.3 נקודות בחודש מרץ, לעומת צפי לעלייה לרמה של 58.4 נקודות, זאת לאחר שהיה ברמה של 56.5 נקודות בחודש פברואר.

ההזמנות ממפעלים ירדו ב-0.5% בחודש פברואר, לעומת צפי לירידה של 0.5%, זאת לאחר עלייה של 1.5% בחודש ינואר.

המאזן המסחרי הצביע על גרעון של 89.2 מיליארד דולר בחודש פברואר, לעומת צפי לגרעון של 88.5 מיליארד דולר, זאת לאחר גרעון של 89.7 מיליארד דולר בחודש ינואר.

מספר התביעות לדמי אבטלה עמד על 166 אלף תביעות בשבוע האחרון, לעומת צפי ל-201 אלף תביעות, זאת לאחר 171 אלף תביעות בשבוע הקודם.

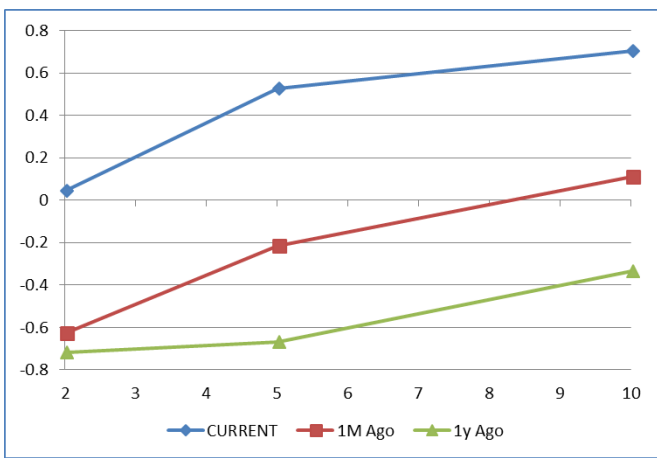
טבלה 9: מדדי מניות אירופה

שם המדד	שינוי שבועי	ת. מתחילת השנה	12 ת. חודשים אחרונים
דאקס	-1.13%	-10.08%	-6.24%
פוסטי	1.75%	3.86%	10.90%
CAC 40	-2.04%	-8.46%	6.14%
Euro Stoxx 50	-1.54%	-10.24%	-3.03%

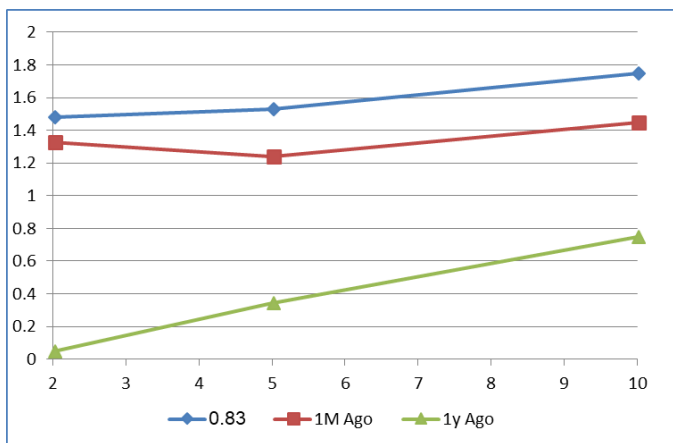
טבלה 10: נתוני מאקרו שצפויים להתפרסם באירופה בשבוע הקרוב

תאריך	יום	נתון
11/4	שני	ייצור תעשייתי בבריטניה
12/4	שלישי	אומדן סופי למדד מנהלי הרכש בגרמניה
12/4	שלישי	מדדי הסנטימנט הכלכלי של ZEW בגוש האירו וגרמניה
13/4	רביעי	מדד המחירים לצרכן בבריטניה
14/4	חמישי	החלטת ריבית בגוש האירו

גרף 7: עקום תשואה – אג"ח ממשלתי בגרמניה



גרף 8: עקום תשואות – אג"ח ממשלתי בבריטניה



ירידה במדד אמון הצרכנים של Sentix בגוש האירו בחודש אפריל; עלייה במכירות הקמעונאיות בגוש האירו בחודש פברואר; ירידה בהזמנות ממפעלים בגרמניה בחודש פברואר; עלייה בייצור התעשייתי בגרמניה בחודש פברואר; עלייה במדדי מנהלי הרכש בענף השירותים באירופה בחודש מרץ;

מדד אמון הצרכנים של Sentix בגוש האירו ירד לרמה של 18- נקודות בחודש אפריל, לעומת צפי לירידה לרמה של 9.3- נקודות, זאת לאחר שהיה ברמה של 7- נקודות בחודש מרץ. מדובר בקריאה הנמוכה ביותר מאז יולי 2020. מדד הציפיות ירד לרמה של 20.8 נקודות- הרמה הנמוכה ביותר מאז דצמבר 2011.

המכירות הקמעונאיות בגוש האירו עלו ב-0.3% בחודש פברואר (עלייה של 5% בקצב שנתי), לעומת צפי לעלייה של 0.6%, זאת לאחר עלייה של 0.2% בחודש ינואר.

האומדן הסופי למדד מנהלי הרכש בגוש האירו בענף השירותים עלה לרמה של 55.6 נקודות בחודש מרץ, לעומת צפי לירידה לרמה של 54.8 נקודות, זאת לאחר שהיה ברמה של 55.5 נקודות בחודש פברואר.

המאזן המסחרי בגרמניה הצביע על עודף של 11.5 מיליארד אירו בחודש פברואר, לעומת צפי לעודף של 11.3 מיליארד אירו, זאת לאחר עודף של 9.4 מיליארד אירו בחודש ינואר. הייצוא עלה ב-6.4%, זאת לאחר ירידה של 2.8% בחודש ינואר. הייבוא עלה ב-4.5%, זאת לאחר ירידה של 4.2% בחודש ינואר.

ההזמנות ממפעלים בגרמניה ירדו ב-2.2% בחודש פברואר (עלייה של 2.9% בקצב שנתי), לעומת צפי לירידה של 0.2%, זאת לאחר עלייה של 2.3% בחודש ינואר. מדובר בירידה הראשונה מזה ארבעה חודשים כאשר עיקר הירידה נובעת מירידה של 3.3% בהזמנות הלא מקומיות.

הייצור התעשייתי בגרמניה עלה ב-0.2% בחודש פברואר, לעומת צפי לעלייה של 0.1%, זאת לאחר עלייה של 1.4% בחודש ינואר.

האומדן הסופי למדד מנהלי הרכש בגרמניה בענף השירותים עלה לרמה של 56.1 נקודות בחודש מרץ, לעומת צפי לירידה לרמה של 55 נקודות, זאת לאחר שהיה ברמה של 55.8 נקודות בחודש פברואר.

האומדן הסופי למדד מנהלי הרכש בצרפת בענף השירותים עלה לרמה של 57.4 נקודות בחודש מרץ, בדומה לצפי, זאת לאחר שהיה ברמה של 55.5 נקודות בחודש פברואר.

האומדן הסופי למדד מנהלי הרכש בבריטניה בענף השירותים עלה לרמה של 62.6 נקודות בחודש מרץ, לעומת צפי לעלייה לרמה של 60.9 נקודות, זאת לאחר שהיה ברמה של 60.5 נקודות בחודש פברואר.

טבלה 11: מדדי מניות אסיה ושווקים מתעוררים

שם המדד	שינוי שבועי	ת. מתחילת השנה	ת. 12 חודשים אחרונים
סידני	-0.21%	0.45%	6.90%
ברזיל BOVESPA	-2.67%	12.88%	0.55%
ניקיי 225	-2.46%	-6.27%	-9.35%
פוטסי	-0.93%	-8.62%	-27.76%
שנחאי	-0.45%	-10.66%	-5.76%
קוספי	-1.44%	-9.31%	-13.78%
האנג סאנג	-0.57%	-6.52%	-23.79%
ניפטי 50	0.64%	2.48%	19.88%

אסיה ושווקים מתעוררים

ירידה במדד מנהלי הרכש של Caixin בענף השירותים בסין בחודש מרץ;

מדד מנהלי הרכש של Caixin בענף השירותים בסין ירד לרמה של 42 נקודות בחודש מרץ, לעומת צפי לירידה לרמה של 49.6 נקודות, זאת לאחר שהיה ברמה של 50.2 נקודות בחודש פברואר.

טבלה 12: שערי מט"ח

שם המטבע	שער יציג	שינוי שבועי	ת. מתחילת השנה	ת. 12 חודשים אחרונים
דולר	3.23	0.78%	4.06%	-1.58%
אירו	3.51	-0.78%	-0.57%	-10.16%
ין יפני	2.60	-0.64%	-3.62%	-13.48%
ליש"ט	4.21	0.07%	0.17%	-6.68%
אירו-דולר	1.09	-1.50%	-4.34%	-8.70%
יין-דולר	124.34	1.49%	8.05%	13.80%
ליש"ט-דולר	1.30	-0.68%	-3.75%	-5.17%

סחורות

מלאי הנפט המסחרי בארה"ב לשבוע שהסתיים ב-1 באפריל עלה ב-2.4 חביות לרמה של 484 מיליון חביות, לעומת צפי לירידה של 2.9 מיליון חביות, זאת לאחר ירידה של 3.4 מיליון חביות בשבוע הקודם. מחיר הזהב ירד ב-1.14% בשבוע האחרון, לעומת ירידה של 0.63% בשבוע הקודם.

טבלה 13: מדדי סחורות

סחורה	שער	שינוי שבועי	ת. מתחילת השנה	ת. 12 חודשים אחרונים
נפט	98.26	-1.02%	30.65%	64.87%
זהב	1945.6	1.14%	6.40%	10.66%
כסף	24.823	0.69%	6.30%	-2.98%
סויה	1689	6.71%	26.12%	19.34%
חיטה	492	0.77%	-11.95%	-2.24%