

מאקרו ישראל

האומדן השני לתוצר בשנת 2021 עודכן מעט כלפי מעלה לצמיחה של 8.2%; הגרעון התקציבי ב-12 החודשים האחרונים עומד על 2.2% מהתוצר; קיטון ביתרות מטבע החוץ בבנק ישראל בחודש פברואר; שיעור האבטלה הרחב עמד על 5.5% במחצית הראשונה של חודש פברואר;

על פי נתוני הלמ"ס, האומדן השני לתוצר הצביע על צמיחה של 8.2%. מדובר בגידול חריג שלא היה כמוהו ב-21 השנים האחרונות, זאת לאחר ירידה חריגה של 2.2% בשנת 2020, כך שמוצע הצמיחה בשנתיים האחרונות עומד על 2.9%. התוצר הגולמי לנפש עלה ב-7.9% לאחר ירידה של 3.9% בשנת 2020. ההוצאה לצריכה פרטית, עלתה ב-11.7% בשנת 2021 לאחר ירידה של 9.2% בשנת 2020. העלייה בצריכה הפרטית משקפת עלייה של 9.9% בצריכה פרטית שוטפת לנפש כאשר ההוצאה למוצרים בני קיימא עלתה ב-25.9%. הצריכה הציבורית עלתה ב-2.8% בשנת 2021, בהמשך לעלייה של 2.5% בשנת 2020. ההשקעה בנכסים קבועים עלתה ב-10.9%, לאחר ירידה של 4% בשנת 2020. הייצוא עלה ב-13.6% (העלייה הגבוהה ביותר מאז שנת 2010), לאחר ירידה של 1.9% בשנת 2020. ייצוא השירותים עלה ב-17.2% כאשר ההכנסות מייצוא שירותי תיירות ירדו ב-28% בהמשך לירידה של 77% בשנת 2020. לעומת זאת, ייצוא השירותים למעט תיירות הכוללים בעיקר שירותי תוכנה ומחקר עלו ב-15.8%.

על פי נתוני משרד האוצר, הגרעון כאחוז מהתוצר (12 חודשים אחרונים) ממשיך לקטון ועומד על 2.2% מהתוצר, לעומת 3.2% בחודש ינואר. לראשונה מזה 15 שנה נרשם עודף בחודש פברואר אשר עמד על 4 מיליארד ₪. עיקר ההסבר לירידה בגרעון המצטבר ממשיך להיות הגידול החריג בהכנסות המדינה לצד הירידה המתמשכת בהוצאות תוכנית הסיוע הכלכלי, וזאת בשל התאוששות המשק. הכנסות המדינה מתחילת השנה עמדו על כ-83.1 מיליארד ₪, גידול של 33.4% לעומת התקופה המקבילה אשתקד (כ-41.3% ביחס לתקופה המקבילה בשנת 2020, טרום המשבר). ההוצאות מתחילת השנה עמדו על כ-60.5 מיליארד ₪ (מתוך 1.5 מיליארד בגין תוכנית הסיוע). הוצאות אלו משקפות קיטון של 17.6% לעומת התקופה המקבילה אשתקד (קיטון של 0.5% בנטרול תוכנית הסיוע). אחוז ביצוע התוכנית הכלכלית עומד על 94% (כ-177.1 מיליארד ₪).

יתרות מטבע החוץ בבנק ישראל הסתכמו ל-207 מיליארדי דולר בחודש פברואר, המשקפים קיטון של 1.6 מיליארדי דולר לעומת חודש ינואר (היתרות מהוות 45.1% מהתוצר המקומי הגולמי). הקיטון נבע משערוך יתרות מטבע חוץ בסך של 1.1 מיליארדי דולר ומהעברות המגזר הפרטי בסך של 0.8 מיליארד דולר. מנגד, הקיטון קוזז מהעברות הממשלה לחו"ל בסך של 0.2 מיליארד דולר.

על פי סקר הערכת מגמות בעסקים, בענף התעשייה חלה ירידה במאזן נטו לרמה של 28.5 נקודות בחודש פברואר מרמה של 30 נקודות בחודש ינואר. בענף הבינוי חלה עלייה לרמה של 18.3 נקודות מרמה של 14.3 נקודות בחודש ינואר. בענף המסחר הקמעונאי שמתבסס ברובו על השוק המקומי חלה עלייה והוא עומד על רמה של 23.1 נקודות, זאת לאחר שעמד ברמה של 22.3 נקודות בחודש ינואר. בענף השירותים המאזן ירד לרמה של 20.1 נקודות, זאת לאחר שהיה ברמה של 24.2 נקודות בחודש ינואר. בענף המלונאות המאזן עלה לרמה שלילית של -14.6 נקודות מרמה של -40.5 נקודות בחודש ינואר.

על פי נתוני הלמ"ס מספר מחוסרי העבודה בישראל (שיעור האבטלה הרחב) הכולל במחצית הראשונה של חודש פברואר עמד על 240.8 אלף (5.5% מכוח העבודה), לעומת 236 (5.5% מכוח העבודה) במחצית השנייה של חודש ינואר.

טבלה 1: אינדיקטורים מאקרו כלכליים

אינדיקטור	תקופה	נתון אחרון	נתון קודם
התוצר לנפש (אלפי דולרים, על בסיס שווי כוח הקניה)	Q4/2021	47.1	42.4
שיעור הצמיחה במשק	Q4/2021	17.6%	9.8%
תחזית הצמיחה של בנק ישראל	2022	5.5%	5.5%
המדד המשולב למצב המשק	ינואר-22	0.1%	-0.1%
העודף בחשבון השוטף של מאזן התשלומים ביחס לתמ"ג	Q4/2021	6.1%	6.1%
האינפלציה בפועל	ינואר-22	3.1%	2.8%
הציפיות לאינפלציה משוק ההון	פברואר-22	2.5%	2.7%
הריבית המוצהרת של בנק ישראל	מרץ-22	0.1%	0.1%
מדד המחירים לצרכן	YTD	0.2%	
אמצעי התשלום (M1) מיליארדי ש"ח	ינואר-22	695.9	584.4
סך החוב הציבורי ביחס לתמ"ג	דצמבר-20	71.7%	59.5%
החוב החיצוני של המשק ביחס לתמ"ג	דצמבר-21	32.1%	29.9%

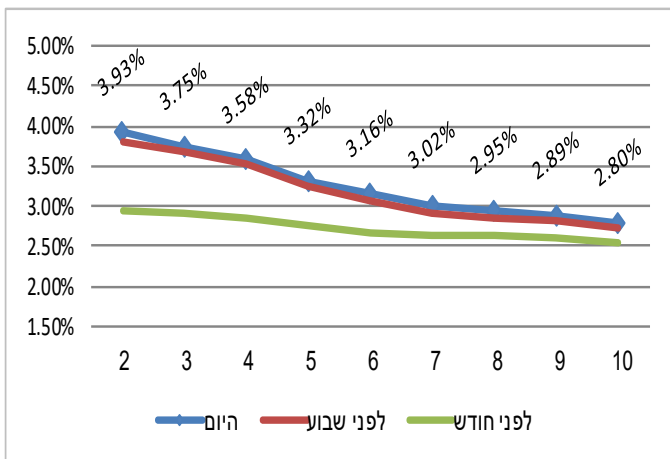
טבלה 2: ריבית מוניטארית

מדינה	ריבית מוניטארית	בתחילת 2022
ישראל	0.1%	0.1%
ארה"ב	0.00%-0.25%	0.00%-0.25%
בריטניה	0.5%	0.25%
גוש האירו	0.0%	0.0%
יפן	-0.1%	-0.1%

טבלה 3: נתוני מאקרו שצפויים להתפרסם

תאריך	יום	נתון
13/3	ראשון	סחר החוץ של ישראל- פברואר
14/3	שני	כמות מבוקשת לדירות חדשות- ינואר
15/3	שלישי	מספר המשרות הפנויות- פברואר
15/3	שלישי	מדד המחירים לצרכן- פברואר

גרף 1: ציפיות אינפלציה נגזרות משוק ההון



שוק המניות

שבוע המסחר בבורסה של ת"א התאפיין במגמה שלילית. מדד ת"א 35 רשם ירידה של כ-0.67% ומדד מניות השורה השנייה, ת"א 90, רשם ירידה של כ-1.22%.

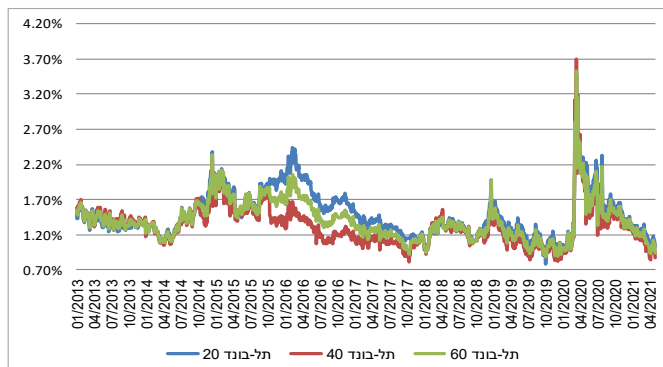
שוק האג"ח

שוק אגרות החוב הממשלתיות התאפיין במגמה שלילית. מדד אגרות החוב הממשלתיות השקליות רשם ירידה של 0.33% ומדד אגרות החוב הממשלתיות הצמודות רשם ירידה של 0.13%; האפיק הקונצרני התאפיין השבוע במגמה שלילית, כאשר בסיכום שבועי מדד התל בונד 20 ירד ב-0.97%, מדד התל בונד 40 ירד ב-0.55%, מדד התל בונד 60 ירד ב-0.75% ומדד התל בונד השקלי ירד ב-0.68%.

שוק אגרות החוב הממשלתיות התאפיין במגמה שלילית. מדד אגרות החוב הממשלתיות השקליות רשם ירידה של 0.33% ומדד אגרות החוב הממשלתיות הצמודות ירידה של 0.13%. אגרות החוב השקליות לתקופה של 10 שנים נסחרו השבוע בתשואה של כ-1.81%, בדומה לשבוע שעבר (גרף 2). אגרות החוב הצמודות לאותה תקופה נסחרו בתשואה של כ-0.72%, לעומת כ-0.77% בשבוע שעבר (גרף 3). פער התשואות בין אגרות החוב השקליות של ממשלת ישראל לתקופה של 10 שנים לבין מקבילותיהן בארה"ב עמד השבוע על רמה של כ-0.18%, זאת לאחר 0.01% בשבוע שעבר. בסיכום השבוע הציפיות האינפלציוניות לזמן קצר הנגזרות משוק ההון עלו כאשר אלו לתקופה של שנתיים נמצאות כיום ברמה של כ-3.79%. הציפיות לתקופות הארוכות יותר של 5 שנים ו-10 שנים, נמצאות כיום ברמה של כ-3.21% וכ-2.72%, לעומת כ-3.19% ו-2.69% (בשבוע שעבר (גרף 1)). הריבית המגולמת בשוק המק"מ לעוד 12 חודשים נמצאת כיום ברמה של כ-0.4% (גרף 4).

האפיק הקונצרני התאפיין השבוע במגמה שלילית, כאשר בסיכום שבועי מדד התל בונד 20 ירד ב-0.97%, מדד התל בונד 40 ירד ב-0.55%, מדד התל בונד ירד ב-0.75% ומדד התל בונד השקלי ירד ב-0.68%. מרווח התשואה בין אגרות החוב המרכיבות את מדד התל בונד 20 לבין אגרות חוב ממשלתיות דומות עומד כיום ברמה של כ-1.32% לעומת כ-1.15% בשבוע שעבר. מרווח זה בתל בונד 40 עומד כיום ברמה של כ-1.29%, לעומת כ-1.2% בדומה לשבוע שעבר (גרף 5). מרווח התשואות הממוצע בין אגרות החוב המרכיבות את מדד התל בונד השקלי לבין אג"ח ממשלתיות שקליות דומות עומד כיום ברמה של 1.54%, לעומת כ-1.38% בשבוע שעבר.

גרף 5: מרווח תשואה קונצרני ממשלתי



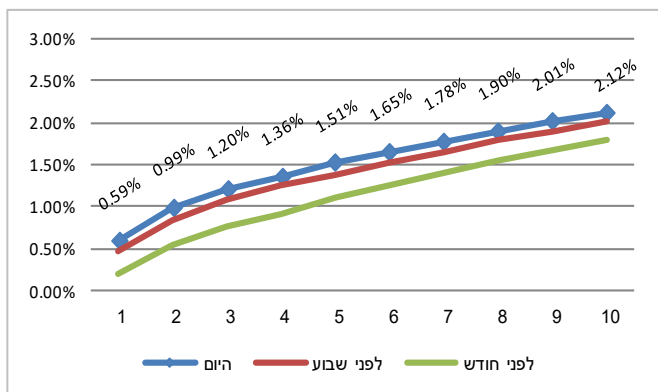
טבלה 4: מדדי מניות

שם המדד	שינוי שבועי	ת. מתחילת השנה	ת. 12 חודשים אחרונים
מדד ת"א 35	-0.67%	-2.41%	22.47%
מדד ת"א 125	-0.86%	-1.81%	23.53%
מדד ת"א 90	-1.22%	0.23%	28.95%
מדד ת"א בנקים-5	-2.68%	-3.43%	43.49%
מדד ת"א נדל"ן	-0.69%	-2.84%	53.47%
מדד ת"א צמיחה	-1.14%	-3.23%	2.60%
מדד ת"א SME60	-1.28%	-6.81%	8.07%

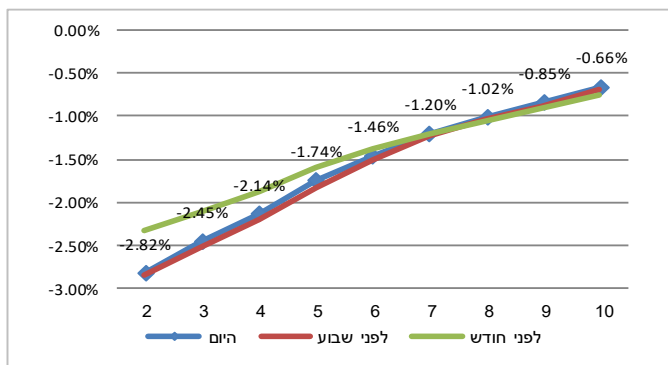
טבלה 5: מדדי אג"ח

שם המדד	מח"מ	תשואה ברוטו	שינוי שבועי	ת. 12 חודשים אחרונים
מדד מק"מ	0.54	0.36%	0.04%	-0.16%
ממשלתי קבוע 0-2 שנים	1.08	0.58%	-0.10%	-0.45%
ממשלתי קבוע 2-5 שנים	3.14	1.20%	-0.27%	-2.13%
ממשלתי קבוע +5 שנים	11.01	2.22%	-0.62%	-6.18%
ממשלתי מדד 0-2 שנים	1.07	-3.46%	-0.05%	2.62%
ממשלתי מדד 2-5 שנים	3.32	-2.27%	-0.07%	4.73%
ממשלתי מדד 5-10 שנים	6.81	-1.25%	-0.19%	4.44%
ממשלתי שקלי ריבית משתנה	6.23	0.49%	0.04%	0.53%
מדד תל בונד 20	5.01	-0.37%	-0.97%	4.54%
מדד תל בונד 40	4.53	-0.60%	-0.55%	4.40%
מדד תל בונד 60	4.75	-0.50%	-0.75%	4.48%
מדד תל בונד שקלי	3.34	2.78%	-0.68%	0.45%

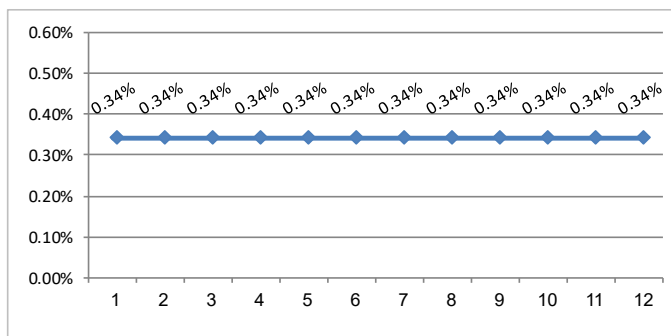
גרף 2: עקום תשואת שחר- סינטטי



גרף 3: עקום תשואת - "גליל" - סינטטי



גרף 4: הריבית על פי שוק המק"מ



טבלה 6: נתוני מאקרו שצפויים להתפרסם בארה"ב בשבוע הקרוב

תאריך	יום	נתון
15/3	שלישי	מדד המחירים ליצרן
15/3	שלישי	מדד הייצור של האמפייר סטייט
16/3	רביעי	מכירות קמעונאיות
16/3	רביעי	מלאי נפט גולמי
16/3	רביעי	החלטת ריבית
17/3	חמישי	תביעות לדמי אבטלה
17/3	חמישי	התחלות והיתרי בנייה
17/3	חמישי	ייצור תעשייתי ושיעור ניצולת
18/3	שישי	מכירת בתים קיימים

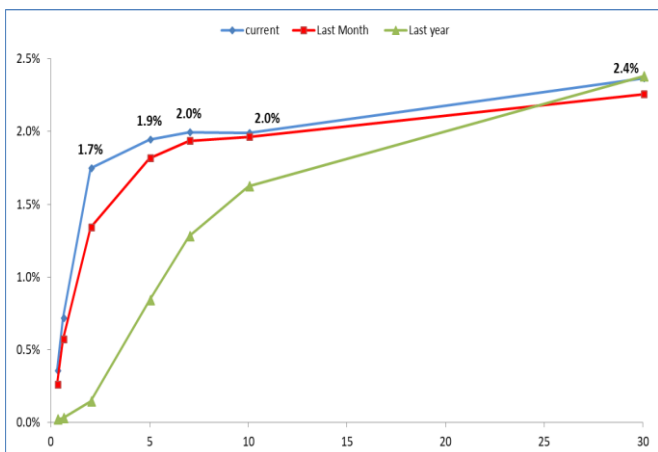
טבלה 7: מדדי מניות ארה"ב

שם המדד	שינוי שבועי	ת. מתחילת השנה	ת. 12 חודשים אחרונים
דאו ג'ונס	-1.99%	-9.34%	0.51%
S&P 500	-2.88%	-11.79%	6.62%
נאסד"ק	-3.53%	-17.90%	-3.57%
מדד המחירים לצרכן	1.4%	7.9%	

סקטורים בארה"ב

שם המדד	שינוי שבועי	ת. מתחילת השנה	ת. 12 חודשים אחרונים
Info Technology	-3.81%	-17.39%	9.54%
Consumer Discretionary	-2.59%	-18.33%	-1.09%
materials	-1.58%	-10.02%	4.08%
Healthcare	-2.77%	-8.76%	12.57%
Consumer Staples	-5.78%	-7.46%	10.20%
Industrials	-2.46%	-7.71%	1.20%
Financial	-2.22%	-7.09%	4.78%
Real Estate	-1.80%	-11.72%	18.37%
Utilities	-0.74%	-2.20%	12.96%
Energy	1.89%	37.33%	44.84%
Telecom Services	-3.14%	-17.90%	-8.28%

גרף 6: עקום תשואות – אג"ח בארה"ב



עלייה שנתית של 7.9% במדד המחירים לצרכן בחודש פברואר; ירידה במדד אמון הצרכנים של אוניברסיטת מישיגן בחודש מרץ; התרחבות הגרעון המסחרי בחודש פברואר; התרחבות הגרעון התקציבי בחודש פברואר;

מדד המחירים לצרכן עלה ב-0.8% בחודש פברואר (עלייה של 7.9% בקצב שנתי), בדומה לצפי, זאת לאחר עלייה של 0.6% בחודש ינואר. מדד הליבה עלה ב-0.5% (עלייה של 6.4% בקצב שנתי), זאת לאחר עלייה של 0.6% בחודש ינואר.

האומדן הראשון למדד אמון הצרכנים של אוניברסיטת מישיגן ירד לרמה של 59.7 נקודות בחודש מרץ, לעומת צפי לירידה לרמה של 61.4 נקודות, זאת לאחר שהיה ברמה של 62.8 נקודות בחודש פברואר.

המאזן המסחרי הצביע על גרעון של 89.7 מיליארד דולר בחודש ינואר, לעומת צפי לגרעון של 87.5 מיליארד דולר, זאת לאחר גרעון של 82 מיליארד דולר בחודש דצמבר.

מאזן התקציב הפדרלי הצביע על גרעון של 216.6 מיליארד דולר בחודש פברואר, לעומת צפי לגרעון של 213 מיליארד דולר, זאת לאחר 118.7 מיליארד דולר בחודש ינואר.

מספר התביעות לדמי אבטלה עמד על 227 אלף תביעות בשבוע האחרון, לעומת צפי ל-220 אלף תביעות, זאת לאחר 216 אלף תביעות בשבוע הקודם.

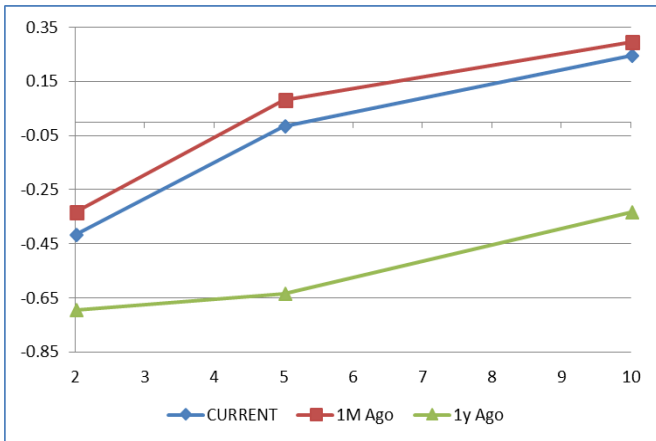
טבלה 9: מדדי מניות אירופה

שם המדד	שינוי שבועי	ת. מתחילת השנה	ת. 12 חודשים אחרונים
דאקס	4.07%	-14.21%	-6.03%
פוסטי	2.41%	-3.10%	5.83%
CAC 40	3.28%	-12.48%	3.53%
Euro Stoxx 50	3.68%	-14.23%	-3.82%

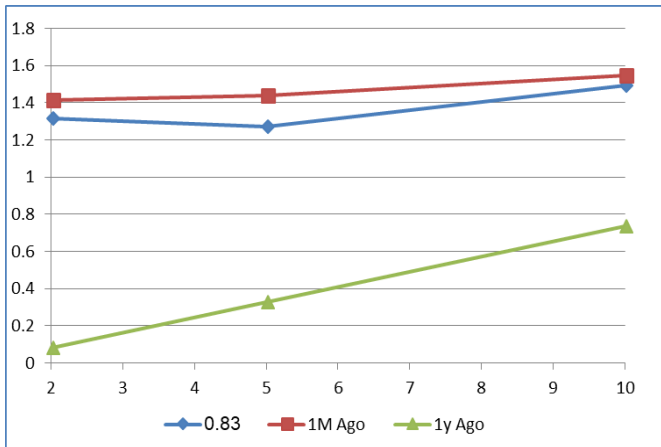
טבלה 10: נתוני מאקרו שצפויים להתפרסם באירופה בשבוע הקרוב

תאריך	יום	נתון
15/3	שלישי	מדדי הסנטימנט הכלכלי של ZEW בגוש האירו וגרמניה
15/3	שלישי	ייצור תעשייתי בגוש האירו
17/3	חמישי	החלטת ריבית בבריטניה
18/3	שישי	מאזן מסחרי בגוש האירו

גרף 7: עקום תשואה – אג"ח ממשלתי בגרמניה



גרף 8: עקום תשואות – אג"ח ממשלתי בבריטניה



שיעור הריבית בגוש האירו נותר ללא שינוי; צמיחה של 0.3% בתוצר בגוש האירו ברבעון הרביעי; ירידה במדד אמון הצרכנים של Sentix בגוש האירו בחודש מרץ; עלייה בהזמנות ממופעלים בגרמניה בחודש ינואר; עלייה במכירות הקמעונאיות בגרמניה בחודש ינואר; עלייה בייצור התעשייתי בבריטניה בחודש ינואר;

שיעור הריבית בגוש האירו נותר ללא שינוי ברמה של 0%, בדומה לצפי. זאת על רקע החשש מפגיעה כלכלית בעקבות המלחמה באוקראינה. כמו כן, הבנק הודיע כי יסיים את תוכנית הרכישות מוקדם מהמתוכנן כך שהיקף הרכישות החודשיות יעמוד על כ-40 מיליארד אירו באפריל וירד ל-30 במאי ו-20 ביוני. הבנק הצהיר כי יעלה את הריבית רק לאחר סיום התוכנית עד סוף הרבעון השלישי.

האומדן הסופי לתוצר בגוש האירו הצביע על צמיחה של 0.3% ברבעון הרביעי (צמיחה של 4.6% בקצב שנתי), בדומה לצפי ובדומה לאומדן הקודם, זאת לאחר צמיחה של 2.2% ברבעון השלישי.

מדד אמון הצרכנים של Sentix בגוש האירו ירד לרמה של -7 נקודות בחודש מרץ, לעומת צפי לירידה לרמה של 5.1 נקודות, זאת לאחר שהיה ברמה של 16.6 נקודות בחודש פברואר. מדובר בקריאה הנמוכה ביותר שנרשמה מאז נובמבר 2020, זאת בעקבות הלחימה באוקראינה.

ההזמנות ממופעלים בגרמניה עלו ב-1.8% בחודש ינואר, לעומת צפי לעלייה של 0.9%, זאת לאחר ירידה של 2.8% בחודש דצמבר.

המכירות הקמעונאיות בגרמניה עלו ב-2% בחודש ינואר (עלייה של 10.3% בקצב שנתי), לעומת צפי לעלייה של 1.9%, זאת לאחר ירידה של 5.5% בחודש דצמבר.

הייצור התעשייתי בגרמניה עלה ב-2.7% בחודש ינואר, לעומת צפי לעלייה של 0.5%, זאת לאחר עלייה של 1.1% בחודש דצמבר.

הייצור התעשייתי בבריטניה עלה ב-0.7% בחודש ינואר (עלייה של 2.3% בקצב שנתי), לעומת צפי לעלייה של 0.1%, זאת לאחר עלייה של 0.3% בחודש דצמבר.

אסיה ושווקים מתעוררים

טבלה 11: מדדי מניות אסיה ושווקים מתעוררים

שם המדד	שינוי שבועי	ת. מתחילת השנה	ת. 12 חודשים אחרונים
סידני	-0.66%	-5.12%	4.39%
ברזיל Bovespa	-2.41%	6.57%	-2.14%
ניקיי 225	-3.17%	-12.60%	-15.33%
פוטסי	-8.81%	-14.51%	-34.52%
שנחאי	-4.00%	-9.07%	-4.15%
קוספי	-3.12%	-10.62%	-12.87%
האנג סאנג	-6.17%	-12.15%	-28.48%
ניפטי 50	2.37%	-4.17%	10.64%

טבלה 12: שערי מט"ח

שם המטבע	שער יציג	שינוי שבועי	ת. מתחילת השנה	ת. 12 חודשים אחרונים
דולר	3.26	-0.54%	5.09%	-1.29%
אירו	3.56	-0.74%	0.76%	-10.14%
ין יפני	2.78	-2.58%	3.14%	-8.66%
ליש"ט	4.25	-1.95%	1.10%	-8.19%
אירו-דולר	1.09	-0.15%	-4.03%	-8.96%
יין-דולר	117.29	2.15%	1.92%	8.09%
ליש"ט-דולר	1.30	-1.46%	-3.66%	-6.82%

טבלה 13: מדדי סחורות

סחורה	שער	שינוי שבועי	ת. מתחילת השנה	ת. 12 חודשים אחרונים
נפט	109.33	-5.49%	45.37%	65.60%
זהב	1985	0.94%	8.55%	15.23%
כסף	26.16	1.44%	12.02%	-0.13%
סיה	1676	0.93%	25.14%	18.57%
חיטה	492	0.77%	-11.95%	-2.24%

התרחבות העודף במאזן המסחרי בסין בחודש פברואר; צמיחה של 1.1% בתוצר ביפן ברבעון הרביעי; עלייה שנתית של 9.3% במדד המחירים לצרכן ביפן בחודש פברואר.

המאזן המסחרי בסין הצביע על עודף של 115.9 מיליארד דולר בחודש פברואר, זאת לאחר עודף של 94.4 מיליארד דולר בחודש ינואר. הייצוא עלה ב-16.3% בקצב שנתי, זאת לאחר עלייה של 20.9% בקצב שנתי בחודש ינואר. הייבוא עלה ב-15.5% בקצב שנתי, זאת לאחר עלייה של 19.5% בקצב שנתי בחודש ינואר.

אומדן סופי לתוצר ביפן הצביע על צמיחה של 1.1% ברבעון הרביעי (צמיחה של 4.6% בקצב שנתי), לעומת צפי לצמיחה של 1.4%, זאת לאחר התכווצות של 0.9% ברבעון השלישי.

מדד המחירים ליצרן ביפן עלה ב-9.3% בקצב שנתי בחודש פברואר, לעומת צפי לעלייה של 8.6% בקצב שנתי, זאת לאחר עלייה של 8.9% בקצב שנתי בחודש ינואר.

סחורות

מלאי הנפט המסחרי בארה"ב לשבוע שהסתיים ב-4 במרץ ירד ב-1.9 חביות לרמה של 411.6 מיליון חביות, לעומת צפי לירידה של 1.1 מיליון חביות, זאת לאחר ירידה של 2.6 מיליון חביות בשבוע הקודם. מחיר הזהב עלה ב-0.94% בשבוע האחרון, לעומת עלייה של 4.2% בשבוע הקודם.