

מאקרו ישראל

טבלה 1: אינדיקטורים מאקרו כלכליים

אינדיקטור	תקופה	נתון אחרון	נתון קודם
התוצר לנפש (אלפי דולרים, על בסיס שווי כוח הקניה)	Q4/2021	47.1	42.4
שיעור הצמיחה במשק	Q4/2021	16.6%	9.5%
תחזית הצמיחה של בנק ישראל	2022	5.5%	5.5%
המדד המשולב למצב המשק	ינואר-22	0.1%	-0.1%
העודף בחשבון השוטף של מאזן התשלומים ביחס לתמ"ג	Q3/2021	4.0%	5.4%
האינפלציה בפועל	ינואר-22	3.1%	2.8%
הציפיות לאינפלציה משוק ההון	פברואר-22	2.5%	2.7%
הריבית המוצהרת של בנק ישראל	מרץ-22	0.1%	0.1%
מדד המחירים לצרכן	YTD	0.2%	
אמצעי התשלום (M1) מיליארדי ש"ח	ינואר-22	690.1	572.6
סך החוב הציבורי ביחס לתמ"ג	דצמבר-20	71.7%	59.5%
החוב החיצוני של המשק ביחס לתמ"ג	יוני-21	33.0%	29.9%

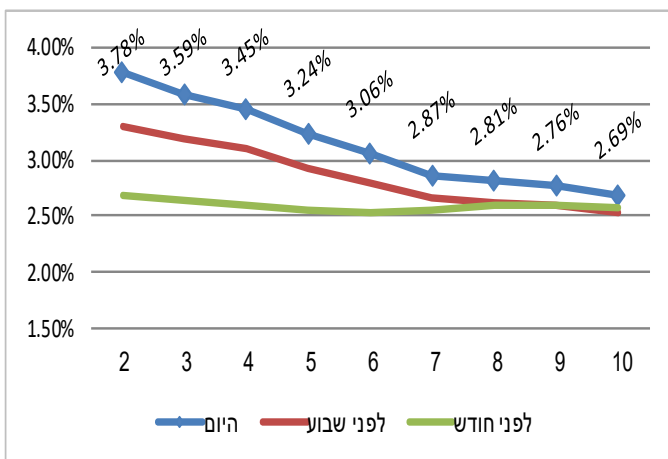
טבלה 2: ריבית מוניטארית

מדינה	ריבית מוניטארית	בתחילת 2022
ישראל	0.1%	0.1%
ארה"ב	0.00%-0.25%	0.00%-0.25%
בריטניה	0.5%	0.25%
גוש האירו	0.0%	0.0%
יפן	-0.1%	-0.1%

טבלה 3: נתוני מאקרו שצפויים להתפרסם

תאריך	יום	נתון
6/3	ראשון	סקר הערכת מגמות בעסקים- פברואר
7/3	שני	שיעור אבטלה- מחצית ראשונה של פברואר
7/3	שני	יתרות מטבע החוץ בבנק ישראל- ינואר
10/3	חמישי	מדד אמון הצרכנים- פברואר
10/3	חמישי	אומדן שני לתוצר לרבעון הרביעי

גרף 1: ציפיות אינפלציה נגזרות משוק ההון



המדד המשולב לבחינת מצב המשק עלה ב-0.12% בחודש ינואר; עלייה בייצור התעשייתי בחודש דצמבר; ירידה בייצוא השירותים בחודש דצמבר; ירידה בשכר הממוצע בחודש דצמבר;

על פי נתוני בנק ישראל, המדד המשולב לבחינת מצב המשק עלה ב-0.12% בחודש ינואר, בעיצומו של הגל החמישי של הקורונה. נתון זה נמוך בשיעור ניכר מאלו שנרשמו בחודשים אוקטובר ונובמבר, לפני תחילת הגל החמישי. המדד הושפע החודש לטובה מעלייה בייצור התעשייתי, ייבוא מוצרי צריכה, יבוא תשומות לייצור ומשרות שכיר. שיעור המשרות הפנויות בינואר נותר ברמת שיא המשקפת את המשך הרצון של המעסיקים להרחיב את הפעילות בעקבות פתיחת המשק. לעומת זאת, מדדי הפדיון בשירותים, מדד בפדיון במסחר הקמעונאי, ייצוא הסחורות וייצוא השירותים ירדו והשפיעו שלילית על המדד.

על פי נתוני הלמ"ס, נרשמה עלייה של 5.5% (נתונים מנוכי עונתיות) בייצור התעשייתי (תעשייה, כרייה וחציבה) בחודש דצמבר, זאת לאחר ירידה של 3.9% בחודש דצמבר (עלייה של 7.5% בקצב שנתי). בהסתכלות לפי עוצמה טכנולוגית, בייצור טכנולוגיה מעורבת עלית נרשמה עלייה של 1.1%, זאת לאחר ירידה של 0.3% בחודש נובמבר. בייצור טכנולוגיה מעורבת מסורתית נרשמה עלייה של 0.3%, זאת לאחר ירידה של 0.7% בחודש נובמבר. בייצור טכנולוגיה עלית נרשמה עלייה של 7.4% בחודש נובמבר. בייצור טכנולוגיה מסורתית נרשמה עלייה של 0.3%, זאת לאחר ירידה של 0.7% בחודש נובמבר.

ייצוא השירותים (ללא חברות הזנק, נתונים מקוריים) ירד ב-0.2% בחודש דצמבר והסתכם ב-6.5 מיליארד דולר. בחודש דצמבר ייצוא השירותים מחברות הזנק הסתכם ב-448 מיליון דולר. ייצוא השירותים של ענפי ההיי-טק (המהווה כ-76% מתוך ייצוא השירותים) עלה בחודש אוקטובר ב-0.3% לעומת חודש נובמבר.

השכר הממוצע הריאלי למשרת שכיר ירד בכ-0.2% בחודש דצמבר ומשקף ירידה של 4.2% בקצב שנתי (נתונים מנוכי עונתיות), זאת לאחר עלייה של 0.8% בחודש נובמבר. מספר משרות השכיר עלה ב-0.4% בחודש דצמבר ומשקף עלייה של 14.4% בקצב שנתי, זאת לאחר ירידה של 0.1% בחודש נובמבר.

על פי נתוני הלמ"ס, סך הרכישות בכרטיסי אשראי עלו ב-1.8% בחודשים נובמבר 2021-ינואר 2022. רכישות מוצרים ושירותים אחרים עלו ב-2.4%, רכישות מזון ומשקאות עלו ב-3.9%, רכישות מוצרי תעשייה ירדו ב-5.3% ורכישות שירותים עלו ב-3.6%.

שוק המניות

שבוע המסחר בבורסה של ת"א התאפיין במגמה חיובית. מדד ת"א 35 רשם עלייה של כ-0.84% ומדד מניות השורה השנייה, ת"א 90, רשם עלייה של כ-2.45%.

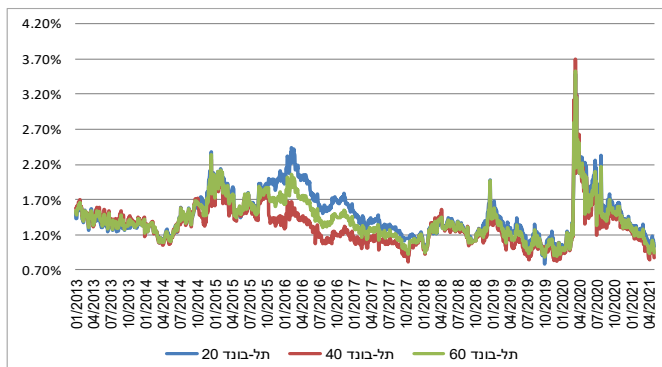
שוק האג"ח

שוק אגרות החוב הממשלתיות התאפיין במגמה מעורבת. מדד אגרות החוב הממשלתיות השקליות רשם ירידה של 0.07% ומדד אגרות החוב הממשלתיות הצמודות רשם עלייה של 1.44%; האפיק הקונצרני התאפיין השבוע במגמה חיובית, כאשר בסיכום שבועי מדד התל בונד 20 עלה ב-2.11%, מדד התל בונד 40 עלה ב-1.85%, מדד התל בונד 60 עלה ב-1.97% ומדד התל בונד השקלי עלה ב-0.43%.

שוק אגרות החוב הממשלתיות התאפיין במגמה מעורבת. מדד אגרות החוב הממשלתיות השקליות רשם ירידה של 0.07% ומדד אגרות החוב הממשלתיות הצמודות עלייה של 1.44%. אגרות החוב השקליות לתקופה של 10 שנים נסחרו השבוע בתשואה של כ-1.81%, לעומת כ-1.89% בשבוע שעבר (גרף 2). אגרות החוב הצמודות לאותה תקופה נסחרו בתשואה של כ-0.77%, לעומת כ-0.56% בשבוע שעבר (גרף 3). פער התשואות בין אגרות החוב השקליות של ממשלת ישראל לתקופה של 10 שנים לבין מקבילותיהן בארה"ב עמד השבוע על רמה של כ-0.01%, זאת לאחר -0.22% בשבוע שעבר. בסיכום השבוע הציפיות האינפלציוניות לזמן קצר הנגזרות משוק ההון עלו כאשר אלו לתקופה של שנתיים נמצאות כיום ברמה של כ-3.68%. הציפיות לתקופות הארוכות יותר של 5 שנים ו-10 שנים, נמצאות כיום ברמה של כ-3.19% וכ-2.69%, לעומת כ-2.86% ו-2.5% בשבוע שעבר (גרף 1). הריבית המגולמת בשוק המק"מ לעוד 12 חודשים נמצאת כיום ברמה של כ-0.4% (גרף 4).

האפיק הקונצרני התאפיין השבוע במגמה חיובית, כאשר בסיכום שבועי מדד התל בונד 20 עלה ב-2.11%, מדד התל בונד 40 עלה ב-1.85%, מדד התל בונד עלה ב-1.97% ומדד התל בונד השקלי עלה ב-0.43%. מרווח התשואה בין אגרות החוב המרכיבות את מדד התל בונד 20 לבין אגרות חוב ממשלתיות דומות עומד כיום ברמה של כ-1.15% לעומת כ-1.3% בשבוע שעבר. מרווח זה בתל בונד 40 עומד כיום ברמה של כ-1.2%, לעומת כ-1.3% בדומה לשבוע שעבר (גרף 5). מרווח התשואות הממוצע בין אגרות החוב המרכיבות את מדד התל בונד השקלי לבין אג"ח ממשלתיות שקליות דומות עומד כיום ברמה של 1.38%, לעומת כ-1.46% בשבוע שעבר.

גרף 5: מרווח תשואה קונצרני ממשלתי



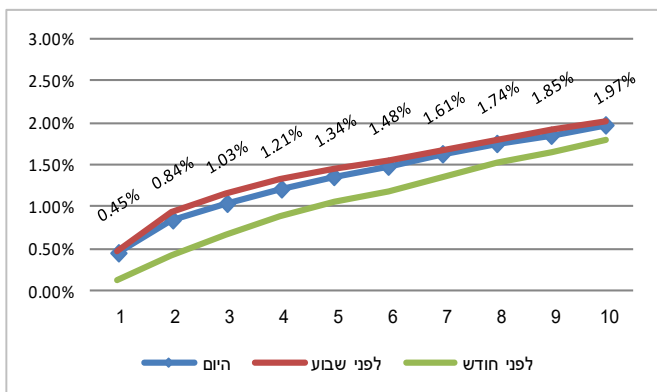
טבלה 4: מדדי מניות

שם המדד	שינוי שבועי	ת. מתחילת השנה	ת. 12 חודשים אחרונים
מדד ת"א 35	0.84%	-1.75%	25.34%
מדד ת"א 125	1.34%	-0.96%	26.14%
מדד ת"א 90	2.45%	1.46%	30.91%
מדד ת"א בנקים-5	-3.34%	-0.77%	53.34%
מדד ת"א נדל"ן	3.07%	-2.16%	54.11%
מדד ת"א צמיחה	3.13%	-2.11%	2.22%
מדד ת"א SME60	3.78%	-5.59%	7.17%

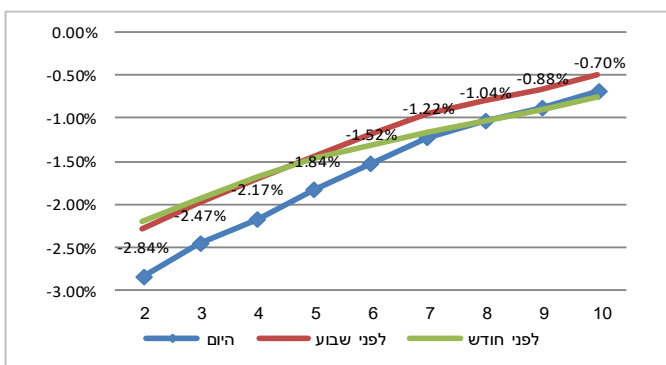
טבלה 5: מדדי אג"ח

שם המדד	מח"מ	תשואה ברוטו	שינוי שבועי	ת. 12 חודשים אחרונים
מדד מק"מ	0.56	0.44%	-0.03%	-0.17%
ממשלתי קבוע 0-2 שנים	1.1	0.48%	0.09%	-0.33%
ממשלתי קבוע 2-5 שנים	3.15	1.10%	0.20%	-1.91%
ממשלתי קבוע +5 שנים	11.06	2.15%	-0.38%	-5.42%
ממשלתי מדד 0-2 שנים	1.09	-3.42%	0.48%	2.79%
ממשלתי מדד 2-5 שנים	3.34	-2.28%	1.36%	4.78%
ממשלתי מדד 5-10 שנים	6.83	-1.28%	1.61%	4.85%
ממשלתי שקלי ריבית משתנה	6.23	0.57%	-0.02%	0.46%
מדד תל בונד 20	5.01	-0.58%	2.11%	5.40%
מדד תל בונד 40	4.53	-0.72%	1.85%	4.86%
מדד תל בונד 60	4.75	-0.66%	1.97%	5.13%
מדד תל בונד שקלי	3.34	2.54%	0.43%	0.45%

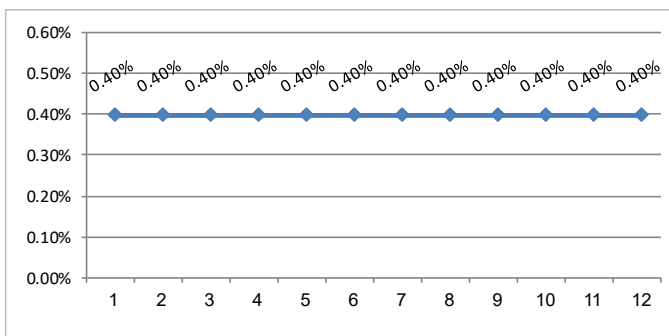
גרף 2: עקום תשואת שחר- סינטטי



גרף 3: עקום תשואת - גליל" - סינטטי



גרף 4: הריבית על פי שוק המק"מ



טבלה 6 : נתוני מאקרו שצפויים להתפרסם בארה"ב בשבוע הקרוב

תאריך	יום	נתון
8/3	שלישי	מאזן מסחרי
9/3	רביעי	מלאי נפט גולמי
10/3	חמישי	מדד המחירים לצרכן
10/3	חמישי	תביעות לדמי אבטלה
10/3	חמישי	מאזן התקציב הפדרלי
11/3	שישי	אומדן ראשון למדד אמון הצרכנים של אוניברסיטת מישיגן

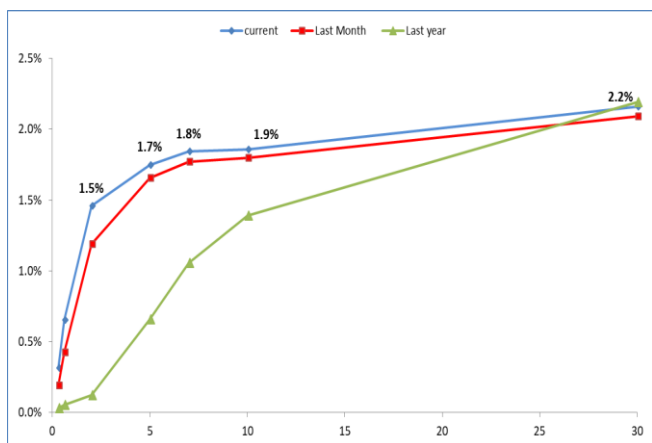
טבלה 7: מדדי מניות ארה"ב

שם המדד	שינוי שבועי	ת. מתחילת השנה	ת. 12 חודשים אחרונים
דאו ג'ונס	-1.30%	-7.49%	6.73%
S&P 500	-1.27%	-9.18%	12.67%
נאסד"ק	-2.78%	-14.90%	3.04%
מדד המחירים לצרכן	0.6%	7.5%	

סקטורים בארה"ב

שם המדד	שינוי שבועי	ת. מתחילת השנה	ת. 12 חודשים אחרונים
Info Technology	-3.01%	-14.12%	15.99%
Consumer Discretionary	-2.63%	-16.15%	7.37%
materials	-1.60%	-8.58%	10.39%
Healthcare	1.17%	-6.17%	17.29%
Consumer Staples	-0.08%	-1.78%	19.48%
Industrials	1.19%	-5.38%	7.45%
Financial	-4.87%	-4.98%	10.56%
Real Estate	1.72%	-10.10%	27.42%
Utilities	4.78%	-1.47%	18.83%
Energy	9.25%	34.79%	43.69%
Telecom Services	-2.67%	-15.24%	-4.64%

גרף 6: עקום תשואות – אג"ח בארה"ב



הפד צפוי להעלות את הריבית החודש באופן מתון יותר; תוספת של 678 אלף משרות חדשות למשק בחודש פברואר; עלייה במדד מנהלי הרכש של ISM בענף הייצור בחודש פברואר; ירידה במדד מנהלי הרכש של ISM בענף השירותים בחודש פברואר; עלייה בהזמנות ממפעלים בחודש ינואר;

על פי יו"ר הפד, ג'רום פאוול, למרות אי הודאות בעקבות המלחמה באוקראינה, הפד צפוי להעלות את הריבית החודש (באופן מתון יותר) על רקע האינפלציה הגבוהה, הביקושים החזקים ושוק העבודה ההדוק. עליית מחירי הסחורות בעקבות המלחמה צפויה להוביל לעלייה נוספת באינפלציה אך על פי הפד לחצים אלו צפויים להירגע ולהוביל לירידה באינפלציה בהמשך השנה. כמו כן הפד יתחיל לצמצם את אחזקותיו בנכסים לאחר העלאת הריבית.

דוח התעסוקה הצביע על תוספת של 678 אלף משרות בחודש פברואר, לעומת צפי ל-407 אלף משרות, זאת לאחר 481 אלף משרות בחודש ינואר. שיעור האבטלה ירד לרמה של 3.8%, לעומת צפי לירידה לרמה של 3.9%, זאת לאחר שהיה ברמה של 4% בחודש ינואר. השכר הממוצע לשעה נותר יציב (עלייה של 0.6% בקצב שנתי), לעומת צפי לעלייה של 0.5%, זאת לאחר עלייה של 0.6% בחודש ינואר.

מדד מנהלי הרכש של ISM בענף הייצור עלה לרמה של 58.6 נקודות בחודש פברואר, לעומת צפי לעלייה לרמה של 58 נקודות, זאת לאחר שהיה ברמה של 57.6 נקודות בחודש ינואר. רכיבי ההזמנות החדשות, הייצור והתעסוקה רשמו עלייה. מדד מנהלי הרכש של ISM בענף השירותים ירד לרמה של 56.5 נקודות בחודש פברואר, לעומת צפי לעלייה לרמה של 61.2 נקודות, זאת לאחר שהיה ברמה של 59.9 נקודות בחודש ינואר.

ההזמנות ממפעלים עלו ב-1.4% בחודש ינואר, לעומת צפי לעלייה של 0.8%, זאת לאחר עלייה של 0.7% בחודש דצמבר.

מספר התביעות לדמי אבטלה עמד על 215 אלף תביעות בשבוע האחרון, לעומת צפי ל-223 אלף תביעות, זאת לאחר 233 אלף תביעות בשבוע הקודם.

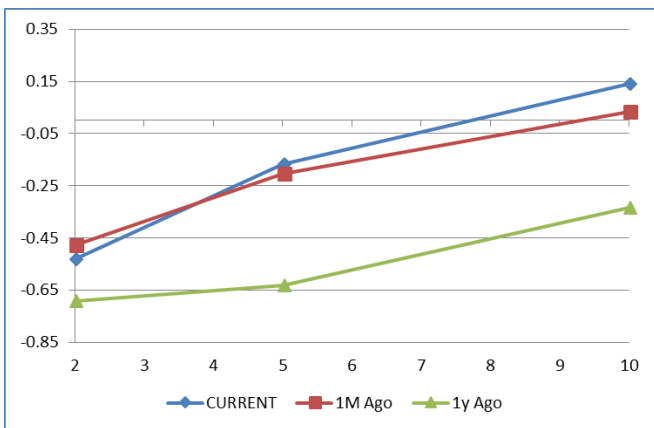
טבלה 9: מדדי מניות אירופה

שם המדד	שינוי שבועי	ת. מתחילת השנה	12 ת. חודשים אחרונים
דאקס	-10.11%	-17.57%	-5.93%
פוסטי	-6.71%	-5.38%	5.38%
CAC 40	-10.23%	-15.26%	4.82%
Euro Stoxx 50	-10.44%	-17.27%	-3.09%

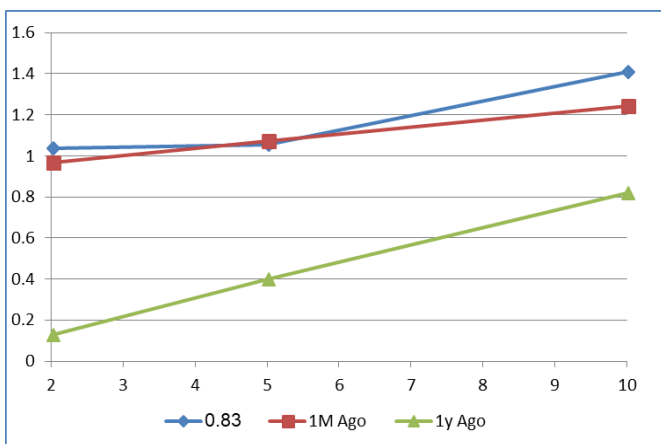
טבלה 10: נתוני מאקרו שצפויים להתפרסם באירופה בשבוע הקרוב

תאריך	יום	נתון
7/3	שני	הזמנות ממפעלים בגרמניה
7/3	שני	מדד אמן הצרכנים של Sentix בגוש האירו
8/3	שלישי	ייצור תעשייתי בגרמניה
8/3	שלישי	אומדן סופי לתוצר בגוש האירו לרבעון הרביעי
10/3	חמישי	החלטת ריבית בגוש האירו
11/3	שישי	אומדן סופי למדד המחירים בגרמניה
11/3	שישי	ייצור תעשייתי בבריטניה

גרף 7: עקום תשואה – אג"ח ממשלתי בגרמניה



גרף 8: עקום תשואות – אג"ח ממשלתי בבריטניה



עלייה שנתית של 5.8% במדד המחירים לצרכן בגוש האירו בחודש פברואר; עלייה במכירות הקמעונאיות בגוש האירו בחודש ינואר; עלייה שנתית של 5.1% במדד המחירים לצרכן בגרמניה בחודש ינואר; ירידה במדד מנהלי הרכש בענף השירותים בגוש האירו וגרמניה בחודש פברואר;

האומדן הראשון למדד המחירים לצרכן בגוש האירו עלה ב-5.8% בקצב שנתי בחודש פברואר, לעומת צפי לעלייה של 5.6% בקצב שנתי, זאת לאחר עלייה של 5.1% בקצב שנתי בחודש ינואר. מדד הליבה עלה ב-2.7% בקצב שנתי, זאת לאחר עלייה של 2.3% בקצב שנתי בחודש ינואר.

המכירות הקמעונאיות בגוש האירו עלו ב-0.2% בחודש ינואר, לעומת צפי לעלייה של 1.5%, זאת לאחר ירידה של 2.7% בחודש דצמבר.

האומדן הסופי למדד המחירים לצרכן בגרמניה עלה ב-0.9% בחודש ינואר (עלייה של 5.1% בקצב שנתי), לעומת צפי לעלייה של 0.8%, זאת לאחר עלייה של 0.4% בחודש דצמבר.

האומדן הסופי למדד מנהלי הרכש בענף הייצור בגוש האירו ירד לרמה של 58.2 נקודות בחודש פברואר, לעומת צפי לירידה לרמה של 58.4 נקודות, זאת לאחר שהיה ברמה של 58.7 נקודות בחודש ינואר. האומדן הסופי למדד מנהלי הרכש בענף הייצור בגוש האירו עלה לרמה של 55.5 נקודות בחודש פברואר, לעומת צפי לעלייה לרמה של 55.8 נקודות, זאת לאחר שהיה ברמה של 51.1 נקודות בחודש ינואר.

האומדן הסופי למדד מנהלי הרכש בענף הייצור בצרפת עלה לרמה של 57.2 נקודות בחודש פברואר, לעומת צפי לעלייה לרמה של 57.6 נקודות, זאת לאחר שהיה ברמה של 55.5 נקודות בחודש ינואר. האומדן הסופי למדד מנהלי הרכש בענף השירותים בצרפת עלה לרמה של 55.5 נקודות בחודש פברואר, לעומת צפי לעלייה לרמה של 57.9 נקודות, זאת לאחר שהיה ברמה של 53.1 נקודות בחודש ינואר.

האומדן הסופי למדד מנהלי הרכש בענף הייצור בגרמניה ירד לרמה של 58.4 נקודות בחודש פברואר, לעומת צפי לירידה לרמה של 58.5 נקודות, זאת לאחר שהיה ברמה של 59.8 נקודות בחודש ינואר. האומדן הסופי למדד מנהלי הרכש בענף הייצור בגרמניה עלה לרמה של 55.8 נקודות בחודש פברואר, לעומת צפי לעלייה לרמה של 56.6 נקודות, זאת לאחר שהיה ברמה של 52.2 נקודות בחודש ינואר.

## אסיה ושווקים מתעוררים

### טבלה 11: מדדי מניות אסיה ושווקים מתעוררים

שם המדד	שינוי שבועי	ת. מתחילת השנה	ת. 12 חודשים אחרונים
סידני	1.61%	-4.48%	5.96%
ברזיל BOVESPA	2.20%	9.21%	-0.63%
ניקיי 225	-1.85%	-9.75%	-9.97%
פוטסי	-3.23%	-6.26%	-29.16%
שנחאי	-0.11%	-5.28%	-1.55%
קוספי	2.44%	-8.87%	-10.34%
האנג סאנג	-3.79%	-6.38%	-24.72%
ניפטי 50	-0.02%	-6.39%	8.75%

### טבלה 12: שערי מט"ח

שם המטבע	שער יציג	שינוי שבועי	ת. מתחילת השנה	ת. 12 חודשים אחרונים
דולר	3.28	1.52%	5.66%	-1.15%
אירו	3.59	-1.46%	1.51%	-9.72%
ין יפני	2.85	2.10%	5.87%	-7.11%
ליש"ט	4.33	-0.03%	3.11%	-6.00%
אירו-דולר	1.09	-3.02%	-3.89%	-8.70%
ין-דולר	114.82	-0.63%	-0.23%	6.33%
ליש"ט-דולר	1.32	-1.33%	-2.23%	-4.79%

### טבלה 13: מדדי סחורות

סחורה	שער	שינוי שבועי	ת. מתחילת השנה	ת. 12 חודשים אחרונים
נפט	115.68	26.30%	53.81%	81.23%
זהב	1966.6	4.19%	7.55%	15.63%
כסף	25.789	7.38%	10.44%	1.29%
סויה	1660.5	4.80%	23.99%	17.72%
חיטה	492	0.77%	-11.95%	-2.24%

עליה במדד מנהלי הרכש של Caixin בענף הייצור בסין בחודש פברואר; ירידה במדד מנהלי הרכש של Caixin בענף השירותים בסין בחודש פברואר; ירידה בייצור התעשייתי ביפן בחודש ינואר; עלייה במכירות הקמעונאיות ביפן בחודש ינואר;

מדד מנהלי הרכש של Caixin בענף הייצור בסין עלה לרמה של 50.4 נקודות בחודש פברואר, לעומת צפי שיישאר ללא שינוי ברמה של 49.1 נקודות. מדד מנהלי הרכש של Caixin בענף השירותים בסין ירד לרמה של 50.2 נקודות בחודש פברואר, לעומת צפי לירידה לרמה של 50.9 נקודות, זאת לאחר שהיה ברמה של 51.4 נקודות בחודש ינואר.

האומדן הראשון לייצור התעשייתי ביפן ירד ב-1.3% בחודש ינואר (ירידה של 1.7% בקצב שנתי), לעומת צפי לירידה של 0.6%, זאת לאחר ירידה של 1% בחודש דצמבר.

המכירות הקמעונאיות ביפן עלו ב-1.6% בקצב שנתי בחודש ינואר, לעומת צפי לעלייה של 1.5% בקצב שנתי, זאת לאחר עלייה של 1.2% בקצב שנתי בחודש דצמבר.

האומדן הסופי למדד מנהלי הרכש בענף הייצור ביפן ירד לרמה של 52.7 נקודות בחודש פברואר, לעומת צפי שיישאר ללא שינוי ברמה של 52.9 נקודות.

## סחורות

מלאי הנפט המסחרי בארה"ב לשבוע שהסתיים ב-25 בפברואר ירד ב-2.6 חביות לרמה של 413.4 מיליון חביות, לעומת צפי לעלייה של 2.5 מיליון חביות, זאת לאחר עלייה של 4.5 מיליון חביות בשבוע הקודם. מחיר הזהב עלה ב-4.19% בשבוע האחרון, לעומת עלייה של 1.9% בשבוע הקודם.