

מאקרו ישראל

טבלה 1: אינדיקטורים מאקרו כלכליים

אינדיקטור	תקופה	נתון אחרון	נתון קודם
התוצר לנפש (אלפי דולרים, על בסיס שווי כוח הקניה)	Q4/2021	47.1	42.4
שיעור הצמיחה במשק	Q4/2021	17.6%	9.8%
תחזית הצמיחה של בנק ישראל	2022	5.5%	5.5%
המדד המשולב למצב המשק	ינואר-22	0.1%	-0.1%
העודף בחשבון השוטף של מאזן התשלומים ביחס לתמ"ג	Q4/2021	6.1%	6.1%
האינפלציה בפועל	פברואר-22	3.5%	3.1%
הציפיות לאינפלציה משוק ההון	פברואר-22	2.5%	2.7%
הריבית המוצהרת של בנק ישראל	מרץ-22	0.1%	0.1%
מדד המחירים לצרכן	YTD	0.9%	0.1%
אמצעי התשלום (M1) מיליארדי ש"ח	פברואר-22	695.9	584.4
סך החוב הציבורי ביחס לתמ"ג	דצמבר-21	68.9%	71.7%
החוב החיצוני של המשק ביחס לתמ"ג	דצמבר-21	32.1%	29.9%

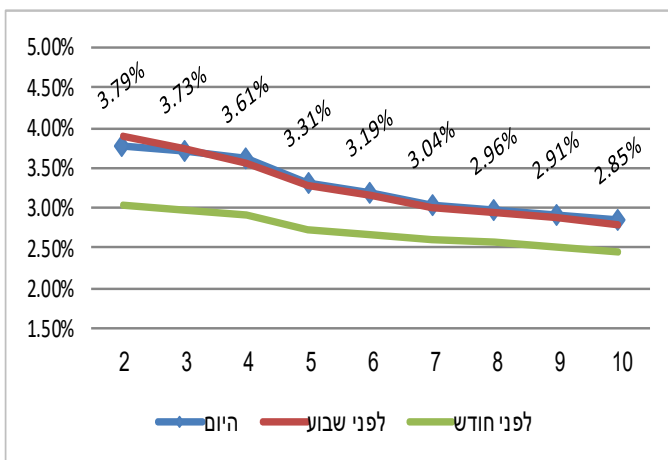
טבלה 2: ריבית מוניטארית

מדינה	ריבית מוניטארית	בתחילת 2022
ישראל	0.1%	0.1%
ארה"ב	0.25%-0.5%	0.00%-0.25%
בריטניה	0.75%	0.25%
גוש האירו	0.0%	0.0%
יפן	-0.1%	-0.1%

טבלה 3: נתוני מאקרו שצפויים להתפרסם

תאריך	יום	נתון
20/3	ראשון	התחלות וגמר בנייה
21/3	שני	שיעור האבטלה- פברואר
22/3	שלישי	מדד הפדיון לכל ענפי המשק- ינואר
22/3	שלישי	ייצור תעשייתי- ינואר
22/3	שלישי	הציפיות לאינפלציה- פברואר
23/2	רביעי	המדד המשולב- פברואר
24/3	חמישי	ייצוא שירותים- ינואר

גרף 1: ציפיות אינפלציה נגזרות משוק ההון



מדד המחירים לצרכן עלה ב-3.5% בקצב שנתי; עלייה במדד מנהלי הרכש בחודש פברואר; עלייה בכמות המבוקשת לדירות חדשות בשלושת החודשים האחרונים; התרחבות הגרעון המסחרי בחודש ינואר; עלייה בשיעור המשרות הפנויות בחודש פברואר;

מדד המחירים לצרכן עלה ב-0.7% בחודש פברואר. עליות מחירים בולטות נרשמו בסעיפי ירקות ופירות טריים (5.3%), תחבורה (1.9%), תחזוקת דירה (1.1%) ומזון (0.6%). ירדת מחירים בולטת נרשמה בסעיף הלבשה (3.2%). בקצב שנתי עלה מדד המחירים לצרכן ב-3.5% (מעל הטווח העליון של יעד האינפלציה של בנק ישראל). המדד ללא דיור עלה ב-3.6% והמדד ללא ירקות ופירות עלה ב-3.4%. מדד המחירים ללא אנרגיה עלה ב-3%. מדד מחירי הדירות עלה ב-2.1% בחודשים דצמבר 2021-ינואר 2022, זאת לאחר עלייה של 1.6% בחודשים נובמבר-דצמבר ובקצב שנתי רשם מדד מחירי הדירות עלייה של 13%.

מדד מנהלי הרכש של בנק הפועלים וארגון מנהלי הרכש עלה בחודש פברואר ב-6.8 נקודות לרמה של 49.7 נקודות. המדד קרוב לרמה שמפרידה בין התרחבות להתכווצות בפעילות. מרבית רכיבי המדד עלו החודש וארבעה רכיבים מרכזיים במדד אף עברו להצביע על התרחבות. רכיב התעסוקה רשם עלייה של 17 נקודות והגיע לרמה של 57 נקודות, רכיב תפוקות הייצור עלה ב-3.7 נקודות והגיע לרמה של 52.7 נקודות, רכיבי הביקושים המקומיים ומלאי חומרי הגלם עלו גם הם.

על פי הלמ"ס, הכמות המבוקשת לדירות חדשות עמדה על 21.3 אלף דירות בחודשים נובמבר 2021- ינואר 2022, עלייה של 24.3% לעומת שלושת החודשים הקודמים (עלייה של 10.6% בניכוי עונתיות). בקצב שנתי נרשמה עלייה של 29%. כמות הדירות החדשות שנמכרו עמדה על 16.4 אלף דירות, עלייה של 21.9% בחודשים נובמבר 2021- ינואר 2022 (עלייה של 6.5% בניכוי עונתיות). מספר הדירות שלא למכירה שהחלה בנייתן עמד על 4.9 אלף דירות, עלייה של 32.8% לעומת שלושת החודשים הקודמים (בניכוי עונתיות נרשמה עלייה של 27.4%). מספר הדירות החדשות שנותרו למכירה עמד על 44.9 אלף דירות בחודש ינואר, לעומת 44.145.6 בחודש ינואר אשתקד.

על פי נתוני הלמ"ס, יבוא הסחורות הסתכם ל-27 מיליארד ש"ח בחודש פברואר, לעומת 26.5 מיליארד ש"ח בחודש ינואר. יצוא הסחורות הסתכם ל-14.5 מיליארד ש"ח, לעומת 16.6 מיליארד ש"ח בחודש ינואר. הגירעון המסחרי התרחב לרמה של 12.5 מיליארד ש"ח מרמה של 9.9 מיליארד ש"ח בחודש ינואר. בקצב שנתי הסתכם הגרעון המסחרי ב-121.9 מיליארד ש"ח לעומת גרעון של 81.7 מיליארד ש"ח בתקופה המקבילה אשתקד.

על פי הלמ"ס, מספר המשרות הפנויות עמד בחודש פברואר על 150 אלף משרות, לעומת 148 אלף משרות בחודש ינואר. שיעור המשרות הפנויות עומד על 5.05%, לעומת שיעור משרות פנויות של 4.99% בחודש ינואר. שיעור הגידול הגבוה ביותר היה בענפי הבנייה והמסעדות.

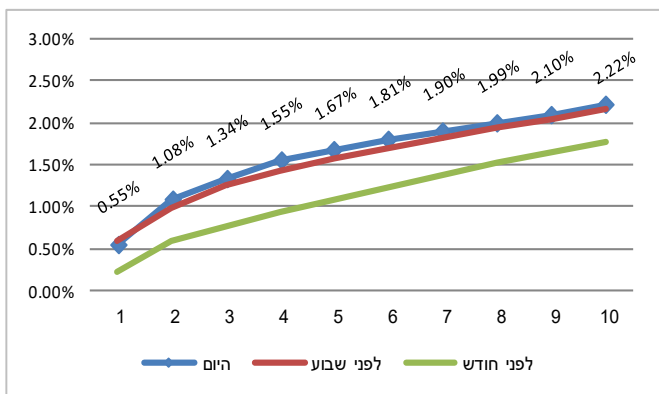
טבלה 4: מדדי מניות

שם המדד	שינוי שבועי	ת. מתחילת השנה	ת. 12 חודשים אחרונים
מדד ת"א 35	0.62%	-0.86%	22.24%
מדד ת"א 125	0.05%	-1.11%	21.84%
מדד ת"א 90	-1.13%	-0.82%	23.98%
מדד ת"א בנקים-5	0.58%	-0.24%	45.82%
מדד ת"א נדל"ן	0.96%	-1.65%	51.85%
מדד ת"א צמיחה	-0.89%	-4.64%	-0.34%
מדד ת"א SME60	-0.49%	-7.64%	4.23%

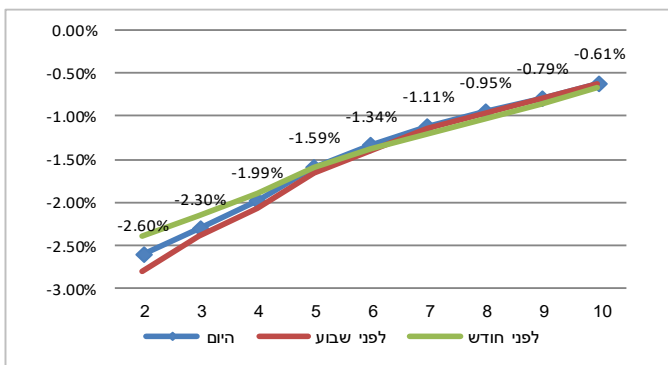
טבלה 5: מדדי אג"ח

שם המדד	מח"מ	תשואה ברוטו	שינוי שבועי	ת. 12 חודשים אחרונים
מדד מק"מ	0.52	0.47%	0.04%	-0.11%
ממשלתי קבוע 0-2 שנים	1.07	0.58%	-0.05%	-0.46%
ממשלתי קבוע 2-5 שנים	3.14	1.36%	-0.65%	-2.54%
ממשלתי קבוע +5 שנים	11.09	2.36%	-1.49%	-6.78%
ממשלתי מדד 0-2 שנים	1.05	-3.01%	0.02%	2.63%
ממשלתי מדד 2-5 שנים	3.3	-2.21%	0.02%	4.86%
ממשלתי מדד 5-10 שנים	6.81	-1.19%	-0.28%	4.62%
ממשלתי שקלי ריבית משתנה	6.23	0.48%	0.03%	0.63%
מדד תל בונד 20	4.99	-0.38%	0.13%	4.95%
מדד תל בונד 40	4.51	-0.56%	0.05%	4.53%
מדד תל בונד 60	4.73	-0.48%	0.09%	4.75%
מדד תל בונד שקלי	3.29	2.78%	-0.42%	-0.03%

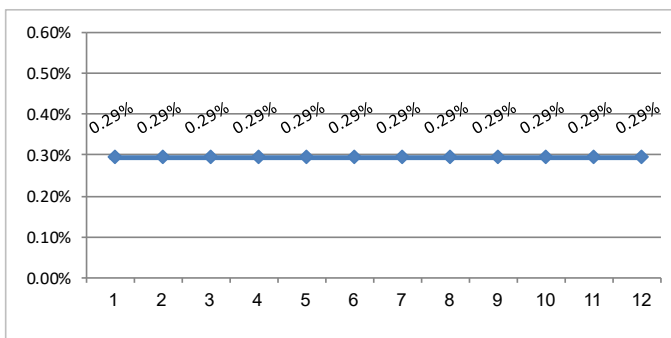
גרף 2: עקום תשואת שחר- סינטטי



גרף 3: עקום תשואת – "גליל" - סינטטי



גרף 4: הריבית על פי שוק המק"מ



שבוע המסחר בבורסה של ת"א התאפיין במגמה מעורבת. מדד ת"א 35 רשם עלייה של כ-0.62% ומדד מניות השורה השנייה, ת"א 90, רשם ירידה של כ-1.13%.

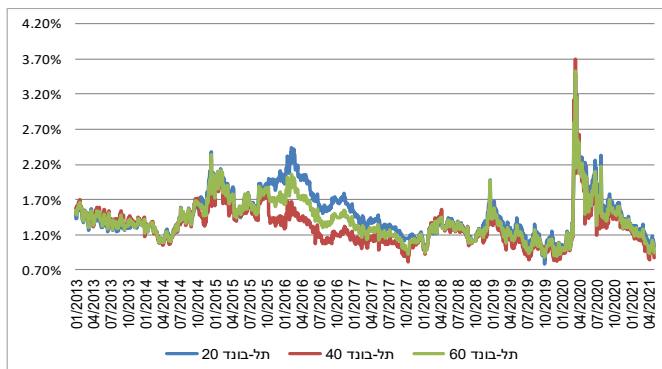
שוק האג"ח

שוק אגרות החוב הממשלתיות התאפיין במגמה מעורבת. מדד אגרות החוב הממשלתיות השקליות רשם ירידה של 0.76% ומדד אגרות החוב הממשלתיות הצמודות רשם עלייה של 0.13%; האפיק הקונצרני התאפיין השבוע במגמה מעורבת, כאשר בסיכום שבועי מדד התל בונד 20 עלה ב-0.13%, מדד התל בונד 40 עלה ב-0.05%, מדד התל בונד 60 עלה ב-0.09% ומדד התל בונד השקלי ירד ב-0.42%.

שוק אגרות החוב הממשלתיות התאפיין במגמה מעורבת. מדד אגרות החוב הממשלתיות השקליות רשם ירידה של 0.76% ומדד אגרות החוב הממשלתיות הצמודות עלייה של 0.13%. אגרות החוב השקליות לתקופה של 10 שנים נסחרו השבוע בתשואה של כ-1.93%, לעומת כ-1.81% בשבוע שעבר (גרף 2). אגרות החוב הצמודות לאותה תקופה נסחרו בתשואה של כ-0.71%, לעומת כ-0.72% בשבוע שעבר (גרף 3). פער התשואות בין אגרות החוב השקליות של ממשלת ישראל לתקופה של 10 שנים לבין מקבילותיהן בארה"ב עמד השבוע על רמה של כ-0.17%, זאת לאחר 0.18% בשבוע שעבר. בסיכום השבוע הציפיות האינפלציוניות לזמן קצר הנגזרות משוק ההון נותרו יציבות כאשר אלו לתקופה של שנתיים נמצאות כיום ברמה של כ-3.79%. הציפיות לתקופות הארוכות יותר של 5 שנים ו-10 שנים, נמצאות כיום ברמה של כ-3.31% וכ-2.85% לעומת כ-3.21% ו-2.72% בשבוע שעבר (גרף 4). הריבית המגולמת בשוק המק"מ לעוד 12 חודשים נמצאת כיום ברמה של כ-0.29% (גרף 4).

האפיק הקונצרני התאפיין השבוע במגמה מעורבת, כאשר בסיכום שבועי מדד התל בונד 20 עלה ב-0.13%, מדד התל בונד 40 עלה ב-0.05%, מדד התל בונד עלה ב-0.09% ומדד התל בונד השקלי ירד ב-0.42%. מרווח התשואה בין אגרות החוב המרכיבות את מדד התל בונד 20 לבין אגרות חוב ממשלתיות דומות עומד כיום ברמה של כ-1.21% לעומת כ-1.32% בשבוע שעבר. מרווח זה בתל בונד 40 עומד כיום ברמה של כ-1.25%, לעומת כ-1.29% בשבוע שעבר (גרף 5). מרווח התשואות הממוצע בין אגרות החוב המרכיבות את מדד התל בונד השקלי לבין אג"ח ממשלתיות שקליות דומות עומד כיום ברמה של 1.35%, לעומת כ-1.54% בשבוע שעבר.

גרף 5: מרווח תשואה קונצרני ממשלתי



טבלה 6: נתוני מאקרו שצפויים להתפרסם בארה"ב בשבוע הקרוב

תאריך	יום	נתון
23/03	רביעי	מלאי נפט גולמי
24/03	חמישי	הזמנות מוצרים בני קיימא
24/03	חמישי	תביעות לדמי אבטלה
25/03	שישי	אומדן סופי למדד אמון הצרכנים של אוניברסיטת מישיגן
25/03	שישי	מכירת בתים בהמתנה

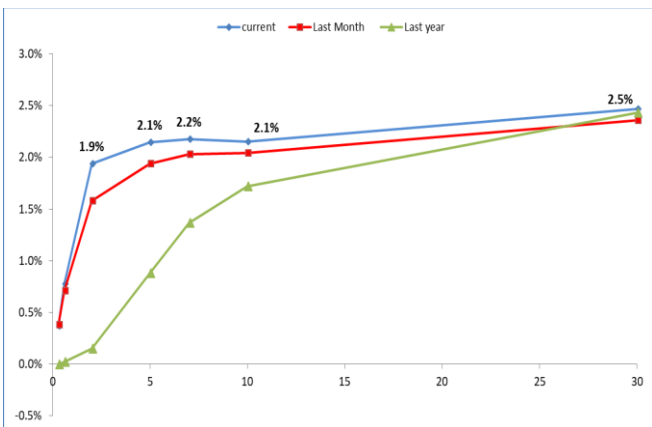
טבלה 7: מדדי מניות ארה"ב

שם המדד	שינוי שבועי	ת. מתחילת השנה	ת. 12 חודשים אחרונים
דאו ג'ונס	5.50%	-4.36%	6.52%
S&P 500	6.16%	-6.36%	14.06%
נאסד"ק	8.18%	-11.19%	5.13%
מדד המחירים לצרכן	1.4%	7.9%	

סקטורים בארה"ב

שם המדד	שינוי שבועי	ת. מתחילת השנה	ת. 12 חודשים אחרונים
Info Technology	7.87%	-10.89%	19.78%
Consumer Discretionary	9.27%	-10.75%	8.23%
materials	5.18%	-5.36%	10.40%
Healthcare	6.24%	-3.07%	19.15%
Consumer Staples	3.82%	-3.92%	14.15%
Industrials	5.02%	-3.07%	6.60%
Financial	7.14%	-0.46%	14.18%
Real Estate	2.69%	-9.34%	22.81%
Utilities	0.52%	-1.69%	13.92%
Energy	-3.58%	32.42%	51.25%
Telecom Services	5.79%	-13.15%	-3.49%

גרף 6: עקום תשואות – אג"ח בארה"ב



הפד העלה את הריבית לרמה של 0.5%-0.25%; עלייה במדד המחירים ליצרן בחודש פברואר; עלייה במכירות הקמעונאיות בחודש פברואר; עלייה בייצור התעשייתי בחודש פברואר; ירידה במדד האמפייר סטייט בחודש מרץ; עלייה שנתית במספר התחלות הבנייה בחודש פברואר;

הפד העלה את הריבית לרמה של 0.5%-0.25%, מרמה של 0%-0.25%, בדומה לצפי ולראשונה מאז 2018. על פי הערכות הפד עד סוף השנה הריבית צפויה כשש העלאות ריבית כך שהריבית צפויה לעמוד על 2%-1.75% בסוף השנה. כמו כן, הכלכלה חזקה ושוק העבודה ממשיך להיות הדוק. הפד העלה את הריבית בצורה מתונה יותר בעקבות המלחמה באוקראינה. בנוסף, התוצר בשנת 2022 צפוי לצמוח ב-2.8% והאינפלציה (PCE) צפויה לרדת לרמה של 4.3% בשנת 2022 ו-2.7% בשנת 2023.

מדד המחירים ליצרן עלה ב-0.8% בחודש פברואר (עלייה של 10% בקצב שנתי), לעומת צפי לעלייה של 1%, זאת לאחר עלייה של 1% בחודש ינואר.

המכירות הקמעונאיות עלו ב-0.3% בחודש פברואר (עלייה של 17.6% בקצב שנתי), לעומת צפי לעלייה של 0.4%, זאת לאחר עלייה של 4.9% בחודש ינואר. מדד הליבה עלה ב-0.2%, זאת לאחר עלייה של 4.4% בחודש ינואר.

הייצור התעשייתי עלה ב-0.5% בחודש פברואר (עלייה של 7.5% בקצב שנתי), בדומה לצפי, זאת לאחר עלייה של 1.4% בחודש ינואר. שיעור הניצולת עלה לרמה של 77.6%, לעומת צפי לרמה של 77.9%, זאת לאחר שהיה ברמה של 77.3% בחודש ינואר.

מדד הייצור של האמפייר סטייט ירד לרמה שלילית של -11.8% נקודות בחודש מרץ, לעומת צפי לעלייה לרמה של 6.5 נקודות, זאת לאחר שהיה ברמה של 3.1 נקודות בחודש פברואר.

מספר הבתים הקיימים שנמכרו עמד על 6.02 מיליון בקצב שנתי בחודש פברואר, לעומת צפי למכירה של 6.1 מיליון בתים בקצב שנתי, זאת לאחר 6.49 מיליון בקצב שנתי בחודש ינואר.

מספר היתרי הבנייה עמד על 1.86 מיליון בקצב שנתי בחודש פברואר, לעומת 1.84 מיליון בקצב שנתי, זאת לאחר 1.9 מיליון בקצב שנתי בחודש ינואר.

מספר התחלות הבנייה עמד על 1.77 מיליון בקצב שנתי בחודש פברואר, לעומת 1.7 מיליון בקצב שנתי, זאת לאחר 1.66 מיליון בקצב שנתי בחודש ינואר.

מספר התביעות לדמי אבטלה עמדו על 214 אלף בשבוע האחרון, לעומת צפי ל-221 אלף תביעות, זאת לאחר 229 אלף תביעות בשבוע הקודם.

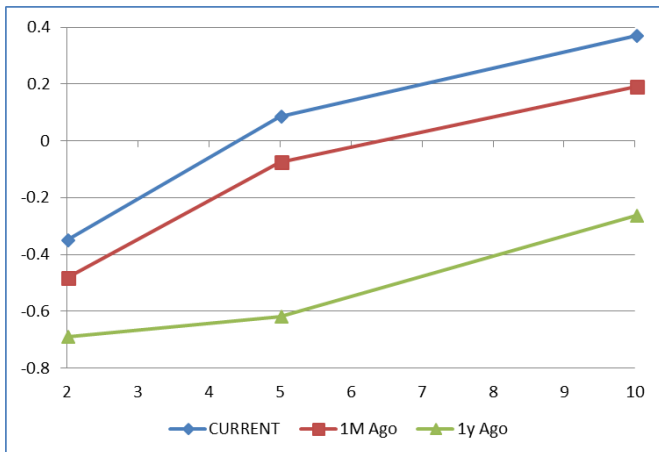
טבלה 9: מדדי מניות אירופה

שם המדד	שינוי שבועי	ת. מתחילת השנה	ת. 12 חודשים אחרונים
דאקס	5.76%	-9.27%	-1.42%
פוסטי	3.48%	0.27%	10.37%
CAC 40	5.75%	-7.45%	10.37%
Euro Stoxx 50	5.85%	-9.21%	1.70%

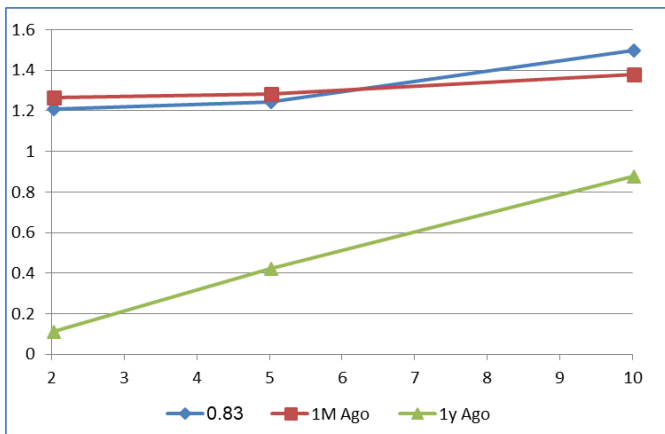
טבלה 10: נתוני מאקרו שצפויים להתפרסם באירופה בשבוע הקרוב

תאריך	יום	נתון
23/03	רביעי	מדד המחירים לצרכן בבריטניה
24/03	חמישי	אומדן ראשון למדדי מנהלי הרכש בענפי הייצור והשירותים באירופה
25/03	שישי	סקר IFO למצב העסקים בגרמניה

גרף 7: עקום תשואה – אג"ח ממשלתי בגרמניה



גרף 8: עקום תשואות – אג"ח ממשלתי בבריטניה



מדד המחירים לצרכן בגוש האירו עלה ב-5.9% בקצב שנתי; יציבות בייצור בגוש האירו בחודש ינואר; ירידה במדדי הסנטימנט הכלכלי של ZEW בגוש האירו ובגרמניה בחודש מרץ; הבנק המרכזי בבריטניה העלה את הריבית לרמה של 0.75%;

האומדן הסופי למדד המחירים לצרכן בגוש האירו עלה ב-5.9% בקצב שנתי בחודש פברואר, לעומת צפי לעלייה של 5.8% בקצב שנתי, זאת לאחר עלייה של 5.1% בקצב שנתי בחוד ינואר. מדד הליבה עלה ב-2.7% בקצב שנתי, בדומה לצפי, זאת לאחר עלייה של 2.3% בקצב שנתי בחודש ינואר.

הייצור התעשייתי בגוש האירו נותר יציב בחודש ינואר (ירידה של 1.3% בקצב שנתי), לעומת צפי לעלייה של 0.1%, זאת לאחר עלייה של 1.3% בחודש דצמבר.

המאזן המסחרי בגוש האירו הצביע על גרעון של 7.7 מיליארד אירו בחודש פברואר, לעומת צפי לגרעון של 9.1 מיליארד אירו, זאת לאחר גרעון של 9.7 מיליארד אחר בחודש ינואר.

מדד הסנטימנט הכלכלי של ZEW בגוש האירו ירד לרמה שלילית של -38.7 נקודות בחודש מרץ, לעומת צפי לירידה לרמה של 10.3 נקודות, זאת לאחר שהיה ברמה של 48.6 נקודות בחודש פברואר.

מדד הסנטימנט הכלכלי של ZEW בגרמניה ירד לרמה שלילית של -39.3 נקודות בחודש מרץ, לעומת צפי לירידה לרמה של 5.2 נקודות, זאת לאחר שהיה ברמה של 54.3 נקודות בחודש פברואר.

הבנק המרכזי בבריטניה העלה את הריבית לרמה של 0.75%, בדומה לצפי. מדובר בהעלאת הריבית השלישית ברציפות וברמה הגבוהה ביותר שנרשמה מאז מרץ 2020.

טבלה 11: מדדי מניות אסיה ושווקים מתעוררים

שם המדד	שינוי שבועי	ת. מתחילת השנה	ת. 12 חודשים אחרונים
סידיני	3.27%	-2.02%	8.74%
ברזיל BOVESPA	3.22%	10.01%	-0.78%
ניקיי 225	6.62%	-6.82%	-9.95%
פוטסי	4.89%	-10.33%	-30.56%
שנחאי	-1.77%	-10.68%	-4.51%
קוספי	1.72%	-9.09%	-10.94%
האנג סאנג	4.18%	-8.48%	-26.14%
ניפטי 50	4.17%	-0.39%	18.75%

טבלה 12: שערי מט"ח

שם המטבע	שער יציג	שינוי שבועי	ת. מתחילת השנה	ת. 12 חודשים אחרונים
דולר	3.24	-0.55%	4.51%	-1.49%
אירו	3.58	0.71%	1.48%	-8.63%
ין יפני	2.72	-2.10%	0.97%	-9.95%
ליש"ט	4.27	0.67%	1.78%	-6.81%
אירו-דולר	1.11	1.27%	-2.81%	-7.25%
יין-דולר	119.17	1.60%	3.55%	9.44%
ליש"ט-דולר	1.32	1.08%	-2.62%	-5.36%

טבלה 13: מדדי סחורות

סחורה	שער	שינוי שבועי	ת. מתחילת השנה	ת. 12 חודשים אחרונים
נפט	104.7	-4.23%	39.21%	74.50%
זהב	1933.9	-2.57%	5.76%	11.49%
כסף	25.087	-4.10%	7.43%	-4.80%
סיה	1668	-0.48%	24.55%	19.81%
חיטה	492	0.77%	-11.95%	-2.24%

עלייה שנתית של 6.7% במכירות הקמעונאיות בסין החודש פברואר; עלייה שנתית של 7.5% בייצור התעשייתי בחודש פברואר; שיעור הריבית ביפן נותר ללא שינוי;

המכירות הקמעונאיות בסין עלו ב-6.7% בקצב שנתי בחודש פברואר, לעומת צפי לעלייה של 3% בקצב שנתי, זאת לאחר עלייה של 1.7% בקצב שנתי בחודש ינואר.

הייצור התעשייתי בסין עלה ב-7.5% בקצב שנתי בחודש פברואר, לעומת צפי לעלייה של 4% בקצב שנתי, זאת לאחר עלייה של 4.3% בקצב שנתי בחודש ינואר.

שיעור הריבית ביפן נותר ללא שינוי ברמה של 0.1%, בדומה לצפי.

סחורות

מלאי הנפט המסחרי בארה"ב לשבוע שהסתיים ב-11 במרץ ירד ב-1.9 חביות לרמה של 415.9 מיליון חביות, לעומת צפי לירידה של 1.8 מיליון חביות, זאת לאחר ירידה של 1.9 מיליון חביות בשבוע הקודם. מחיר הזהב ירד ב-2.57% בשבוע האחרון, לעומת עלייה של 0.94% בשבוע הקודם.

סקירה זו הינה אינפורמטיבית בלבד, ולא נועדה לשמש הצעה או שידול לקנות/להחזיק/למכור ני"ע ו/או נכסים פיננסיים כלשהם. הסקירה מבוססת על מידע, אשר מגדל שוקי הון (1965) בע"מ ("מגדל שוקי הון") סבורה כי הוא מהימן. עם זאת, לא כל מי שפועל מטעמנו יכול לערוב לשלמותה או לדיוקה של הסקירה. אין הסקירה מתיימרת להוות ניתוח מלא של כלל הנושאים המפורטים בו, ועל כן אנו מניחים כי הסקירה תקרא יחד עם דוחות זמנים אחרים ונתונים נוספים. הדעות המובאות בסקירה נכונות למועד הסקירה, והן עשויות להשתנות ללא שום הודעה נוספת. אין הסקירה מהווה ייעוץ/שיווק להשקעות והיא אינה באה להחליף את שיקול הדעת העצמאי של הקורא ומתן ייעוץ מקצועי, לרבות ייעוץ מקצועי על ידי יועץ/משווק השקעות מוסמך, בהתחשב בנתוניו ובצרכיו המיוחדים של הקורא. יובהר, כי עשויות להיות לנו ו/או לחברות בנות שלנו ו/או ללקוחותיהן עניין ו/או אחזקות בניירות ערך/נכסים פיננסיים המפורטים בסקירה. אין להעתיק, לצלם, להדפיס, לשכפל, להפיץ, לשדר או לפרסם ברבים, הן במישרין והן בעקיפין, את הסקירה ו/או כל חלק ממנה בכל דרך שהיא ללא הסכמה מראש ובכתב של מגדל שוק הון.