

מאקרו ישראל

טבלה 1: אינדיקטורים מאקרו כלכליים

אינדיקטור	תקופה	נתון אחרון	נתון קודם
התוצר לנפש (אלפי דולרים, על בסיס שווי כוח הקנייה)	Q3/2021	45.6	42.1
שיעור הצמיחה במשק	Q4/2021	16.6%	9.5%
תחזית הצמיחה של בנק ישראל	2022	5.5%	5.5%
המדד המשולב למצב המשק	דצמבר-21	0.0%	0.1%
העודף בחשבון השוטף של מאזן התשלומים ביחס לתמ"ג	Q3/2021	4.0%	5.4%
האינפלציה בפועל	ינואר-22	3.1%	2.8%
הציפיות לאינפלציה משוק ההון	ינואר-22	2.7%	2.5%
הריבית המוצהרת של בנק ישראל	פברואר-22	0.1%	0.1%
מדד המחירים לצרכן	YTD	0.2%	
אמצעי התשלום (M1) מיליארדי ש"ח	ינואר-22	682.7	572.6
סך החוב הציבורי ביחס לתמ"ג	דצמבר-20	71.7%	59.5%
החוב החיצוני של המשק ביחס לתמ"ג	יוני-21	33.1%	29.9%

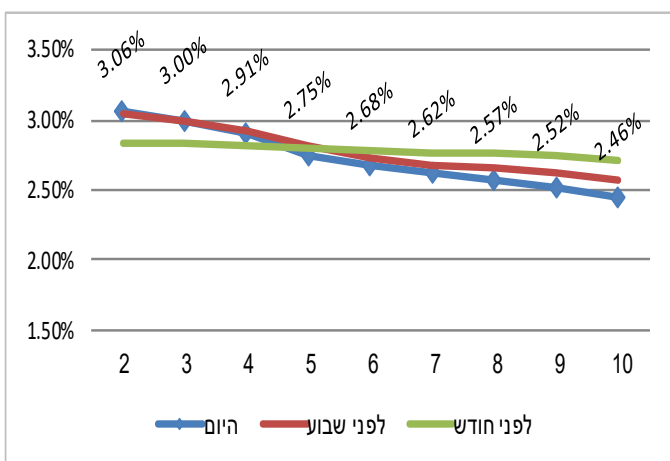
טבלה 2: ריבית מוניטארית

מדינה	ריבית מוניטארית	בתחילת 2022
ישראל	0.1%	0.1%
ארה"ב	0.00%-0.25%	0.00%-0.25%
בריטניה	0.5%	0.25%
גוש האירו	0.0%	0.0%
יפן	-0.1%	-0.1%

טבלה 3: נתוני מאקרו שצפויים להתפרסם

תאריך	יום	נתון
20/2	ראשון	מספר המשרות הפנויות
21/2	שני	שיעור האבטלה
21/2	שני	החלטת ריבית
22/2	שלישי	מדד משולב לבחינת מצב המשק
23/2	רביעי	הציפיות לאינפלציה

גרף 1: ציפיות אינפלציה נגזרות משוק ההון



צמיחה של 8.1% בתוצר בשנת 2021: מדד המחירים לצרכן עלה ב-3.1% בקצב שנתי; עלייה בכמות המבוקשת לדירות חדשות בשנת 2021; שיעור האבטלה הרחב ירד לרמה של 5.6% בחודש ינואר;

על פי נתוני הלמ"ס, האומדן הראשון לתוצר לרבעון הרביעי הצביע על צמיחה של 16.6%, זאת לאחר צמיחה של 6.7% ברבעון השלישי, צמיחה של 15.7% ברבעון השני והתכווצות של 1.1% ברבעון הראשון. בשנת 2021 נרשמה צמיחה של 8.1%, לעומת התכווצות של 2.2% בשנת 2020. התוצר הגולמי לנפש עלה ב-6.3% לאחר ירידה של 3.9% בשנת 2020. ההוצאה לצריכה פרטית, עלתה ב-11.7% בשנת 2021 לאחר ירידה של 9.2% בשנת 2020. העלייה בצריכה הפרטית משקפת עלייה של 7.1% בצריכה פרטית שוטפת לנפש כאשר ההוצאה למוצרים בני קיימא עלתה ב-26%. הצריכה הציבורית עלתה ב-2.9% בשנת 2021, בהמשך לעלייה של 2.5% בשנת 2020. ההשקעה בנכסים קבועים עלתה ב-10.5%, לאחר ירידה של 4% בשנת 2020. הייצוא עלה ב-13.6% (העלייה הגבוהה ביותר מאז שנת 2010), לאחר ירידה של 1.9% בשנת 2020. ייצוא השירותים עלה ב-17.4% כאשר ההכנסות מייצוא שירותי תיירות ירדו ב-28% בהמשך לירידה של 77% בשנת 2020. לעומת זאת, ייצוא השירותים למעט תיירות הכוללים בעיקר שירותי תוכנה ומחקר עלו ב-16%.

מדד המחירים לצרכן עלה ב-0.2% בחודש ינואר. עליות מחירים בולטות נרשמו בסעיפי ירקות ופירות טריים (2.1%), מזון (1.3%), ריהוט וציוד לבית (0.7%) ותחבורה (0.5%). ירידות מחירים בולטות נרשמו בסעיפי הלבשה והנעלה (5%) ותרבות ובידור (0.9%). בקצב שנתי עלה מדד המחירים לצרכן ב-3.1% (מעל הטווח העליון של יעד האינפלציה של בנק ישראל). המדד ללא דיור והמדד ללא ירקות ופירות עלו כל אחד ב-3%. מדד המחירים ללא אנרגיה עלה ב-2.8%. מדד מחירי הדירות עלה ב-1.5% בחודשים נובמבר-דצמבר, זאת לאחר עלייה של 1.4% בחודשים אוקטובר-נובמבר ובקצב שנתי רשם מדד מחירי הדירות עלייה של 11.3%.

על פי הלמ"ס, הכמות המבוקשת לדירות חדשות עמדה על 70.5 אלף דירות בשנת 2021, עלייה של 27.6% לעומת שנת 2020 (עלייה של 28.4% בניכוי עונתיות). כמות הדירות החדשות שנמכרו עמדה על 56 אלף דירות, עלייה של 37.3% לעומת שנת 2020 (עלייה של 38.8% בניכוי עונתיות). מספר הדירות שלא למכירה שהחלה בנייתן עמד על 14,440 אלף דירות, יציבות לעומת שנת 2020 (בניכוי עונתיות נרשמה ירידה קלה). מספר הדירות החדשות שנתרו למכירה עמד על 46.8 אלף דירות בחודש דצמבר, לעומת 45.6 בחודש דצמבר אשתקד.

על פי נתוני הלמ"ס מספר מחוסרי העבודה בישראל (שיעור האבטלה הרחב- הכולל את האנשים הבלתי מועסקים, אנשים שהפסיקו לעבוד עקב פיטורים או סגירת מקום העבודה והמועסקים הנעדרים זמנית מהעבודה עקב סיבות הקשורות לנגיף הקורונה) במחצית השנייה של חודש ינואר ירד ועמד על 236 אלף (5.5% מכוח העבודה), לעומת 249 (5.8% מכוח העבודה) במחצית הראשונה של חודש ינואר. בחודש ינואר כולו עמד שיעור האבטלה הרחב על 5.6%, לעומת שיעור אבטלה של 6% בחודש דצמבר.

על פי נתוני הלמ"ס, יבוא הסחורות הסתכם ל-26.7 מיליארד ש"ח בחודש ינואר, לעומת 26 מיליארד ש"ח בחודש דצמבר. יצוא הסחורות הסתכם ל-15.2 מיליארד ש"ח, לעומת 16.6 מיליארד ש"ח בחודש דצמבר. הגירעון המסחרי התרחב לרמה של 11.4 מיליארד ש"ח מרמה של 9.4 מיליארד ש"ח בחודש דצמבר.

שוק המניות

שבוע המסחר בבורסה של ת"א התאפיין במגמה שלילית. מדד ת"א 35 רשם ירידה של כ-0.34% ומדד מניות השורה השנייה, ת"א 90, רשם ירידה של כ-0.1%.

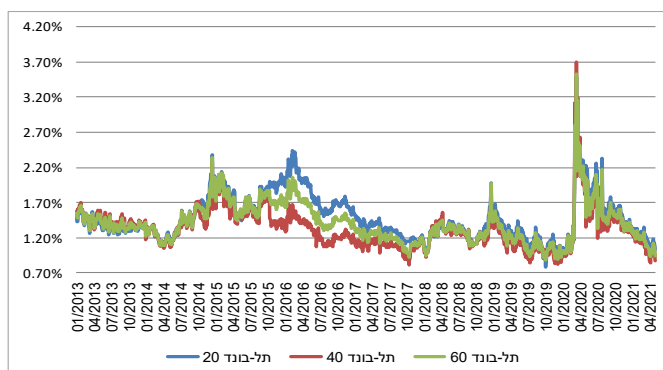
שוק האג"ח

שוק אגרות החוב הממשלתיות התאפיין במגמה מעורבת. מדד אגרות החוב הממשלתיות השקליות רשם עלייה של 0.12% ומדד אגרות החוב הממשלתיות הצמודות רשם ירידה של 0.25%; האפיק הקונצרני התאפיין השבוע במגמה מעורבת, כאשר בסיכום שבועי מדד התל בונד 20 עלה ב-0.02%, מדד התל בונד 40 עלה ב-0.11%, מדד התל בונד 60 עלה ב-0.06% ומדד התל בונד השקלי ירד ב-0.37%.

שוק אגרות החוב הממשלתיות התאפיין במגמה מעורבת. מדד אגרות החוב הממשלתיות השקליות רשם עלייה של 0.12% ומדד אגרות החוב הממשלתיות הצמודות ירידה של 0.25%. אגרות החוב השקליות לתקופה של 10 שנים נסחרו השבוע בתשואה של כ-1.49%, לעומת כ-1.55% בשבוע שעבר (גרף 2). אגרות החוב הצמודות לאותה תקופה נסחרו בתשואה של כ-0.72%, לעומת כ-0.77% בשבוע שעבר (גרף 3). פער התשואות בין אגרות החוב השקליות של ממשלת ישראל לתקופה של 10 שנים לבין מקבילותיהן בארה"ב עמד השבוע על רמה של כ-0.47%, בדומה לשבוע שעבר. בסיכום השבוע הציפיות האינפלציוניות לזמן קצר הנגזרות משוק ההון עלו כאשר אלו לתקופה של שנתיים נמצאות כיום ברמה של כ-3.04%. הציפיות לתקופות הארוכות יותר של 5 שנים ו-10 שנים, נמצאות כיום ברמה של כ-2.73% וכ-2.46%, לעומת כ-2.76% ו-2.56% בשבוע שעבר (גרף 1). הריבית המגולמת בשוק המק"מ לעוד 12 חודשים נמצאת כיום ברמה של כ-0.12% (גרף 4).

האפיק הקונצרני התאפיין השבוע במגמה מעורבת, כאשר בסיכום שבועי מדד התל בונד 20 עלה ב-0.02%, מדד התל בונד 40 עלה ב-0.11%, מדד התל בונד עלה ב-0.06% ומדד התל בונד השקלי ירד ב-0.37%. מרווח התשואה בין אגרות החוב המרכיבות את מדד התל בונד 20 לבין אגרות חוב ממשלתיות דומות עומד כיום ברמה של כ-1.16% לעומת כ-1.14% בשבוע שעבר. מרווח זה בתל בונד 40 עומד כיום ברמה של כ-1.25%, לעומת כ-1.22% בדומה לשבוע שעבר (גרף 5). מרווח התשואות הממוצע בין אגרות החוב המרכיבות את מדד התל בונד השקלי לבין אג"ח ממשלתיות שקליות דומות עומד כיום ברמה של 1.35%, לעומת כ-1.19% בשבוע שעבר.

גרף 5: מרווח תשואה קונצרני ממשלתי



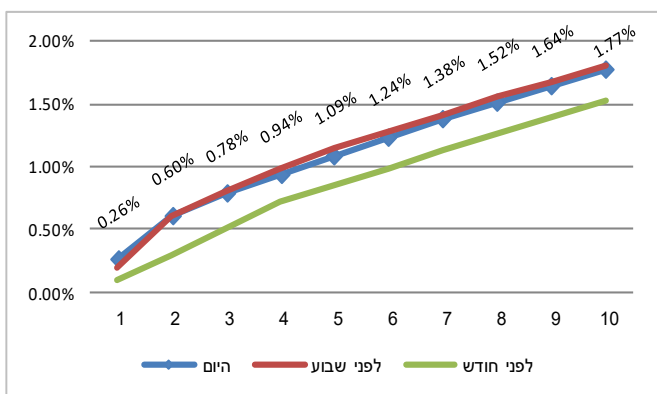
טבלה 4: מדדי מניות

שם המדד	שינוי שבועי	ת. מתחילת השנה	ת. 12 חודשים אחרונים
מדד ת"א 35	-0.34%	0.09%	23.49%
מדד ת"א 125	-0.32%	1.02%	24.77%
מדד ת"א 90	-0.10%	3.80%	33.10%
מדד ת"א בנקים-5	-1.65%	3.45%	62.91%
מדד ת"א נדל"ן	-0.94%	3.04%	64.24%
מדד ת"א צמיחה	-1.17%	-0.23%	1.73%
מדד ת"א SME60	-2.75%	-2.07%	4.90%

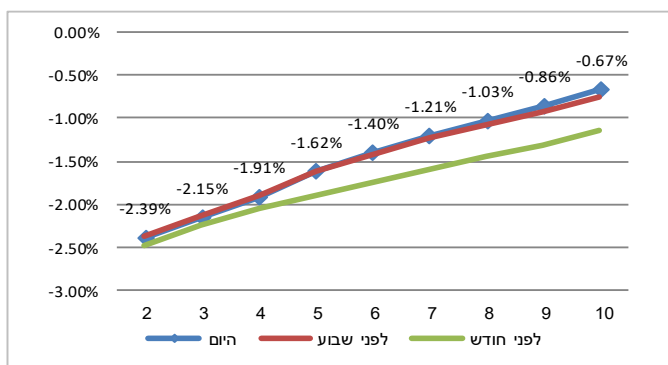
טבלה 5: מדדי אג"ח

שם המדד	מח"מ	תשואה ברוטו	שינוי שבועי	ת. 12 חודשים אחרונים
מדד מק"מ	0.51	0.21%	-0.03%	-0.06%
ממשלתי קבוע 0-2 שנים	1.14	0.31%	-0.08%	-0.19%
ממשלתי קבוע 2-5 שנים	3.19	0.80%	0.00%	-1.20%
ממשלתי קבוע +5 שנים	11.16	1.91%	0.34%	-4.30%
ממשלתי מדד 0-2 שנים	1.13	-2.67%	0.19%	2.22%
ממשלתי מדד 2-5 שנים	3.37	-2.06%	0.32%	4.23%
ממשלתי מדד 5-10 שנים	6.86	-1.24%	0.05%	5.14%
ממשלתי שקלי ריבית משתנה	6.34	0.22%	0.07%	0.64%
מדד תל בונד 20	5.04	-0.43%	0.02%	5.14%
מדד תל בונד 40	4.55	-0.50%	0.11%	4.43%
מדד תל בונד 60	4.78	-0.47%	0.06%	4.78%
מדד תל בונד שקלי	3.38	2.20%	-0.37%	1.14%

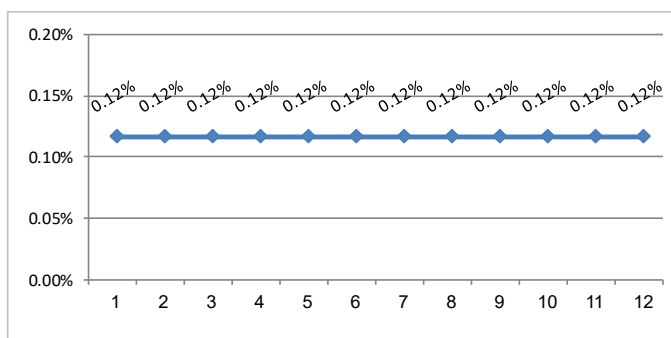
גרף 2: עקום תשואת שחר- סינטטי



גרף 3: עקום תשואת - גלילי" - סינטטי



גרף 4: הריבית על פי שוק המק"מ



טבלה 6: נתוני מאקרו שצפויים להתפרסם בארה"ב בשבוע הקרוב

תאריך	יום	נתון
22/2	שלישי	מדד קייס שילר למחירי הדירות
22/2	שלישי	מדד אמון הצרכנים של CB
24/2	חמישי	מלאי נפט גולמי
25/2	שישי	מדד הליבה של ההוצאה של הצרכנית הפרטית (PCE)
25/2	שישי	הזמנות מוצרים בני קיימא
25/2	שישי	מדד ההוצאה וההכנסה הפרטית
25/2	שישי	אומדן שני למדד אמון הצרכנים של אוניברסיטת מישיגן

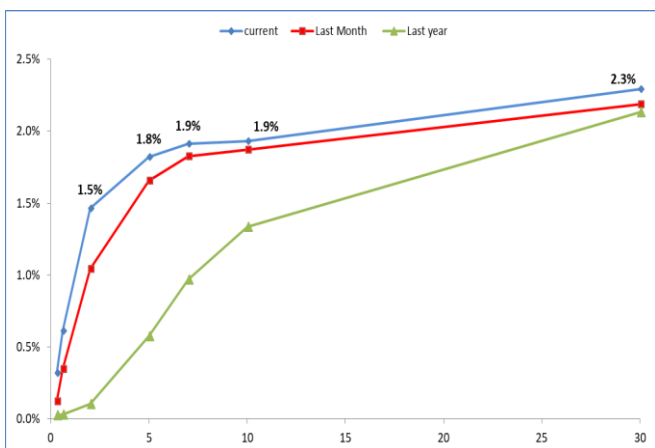
טבלה 7: מדדי מניות ארה"ב

שם המדד	שינוי שבועי	ת. מתחילת השנה	ת. 12 חודשים אחרונים
דאו ג'ונס	-1.90%	-6.22%	8.21%
S&P 500	-1.58%	-8.76%	11.32%
נאסד"ק	-1.76%	-13.40%	-2.35%
מדד המחירים לצרכן	0.6%	0.6%	7.5%

סקטורים בארה"ב

שם המדד	שינוי שבועי	ת. מתחילת השנה	ת. 12 חודשים אחרונים
Info Technology	-1.71%	-12.58%	11.86%
Consumer Discretionary	-0.41%	-11.98%	4.16%
materials	-0.26%	-7.55%	11.76%
Healthcare	-2.23%	-9.70%	11.40%
Consumer Staples	1.11%	-1.39%	18.85%
Industrials	-1.17%	-7.22%	8.06%
Financial	-2.29%	0.15%	21.10%
Real Estate	-1.80%	-13.94%	17.91%
Utilities	-1.42%	-7.84%	7.76%
Energy	-3.71%	21.78%	49.12%
Telecom Services	-2.47%	-14.49%	-2.82%

גרף 6: עקום תשואות – אג"ח בארה"ב



מדד המחירים ליצרן עלה ב-9.7% בקצב שנתי; עלייה בייצור התעשייתי בחודש דצמבר; עלייה במכירות הקמעונאיות בחודש דצמבר; ירידה שנתית במספר התחלות הבנייה ועלייה שנתית במספר היתרי הבנייה בחודש ינואר;

מדד המחירים ליצרן עלה ב-1% בחודש ינואר (עלייה של 9.7% בקצב שנתי), לעומת צפי לעלייה של 0.5%, זאת לאחר עלייה של 0.2% בחודש דצמבר. מדד הליבה עלה ב-0.8% (עלייה של 8.3% בקצב שנתי), לעומת צפי לעלייה של 0.5%, זאת לאחר עלייה של 0.5% בחודש דצמבר.

הייצור התעשייתי עלה ב-1.4% בחודש דצמבר (עלייה של 4% בקצב שנתי), לעומת צפי לעלייה של 0.4%, זאת לאחר ירידה של 0.1% בחודש נובמבר. שיעור הניצולת עלה לרמה של 77.6%, לעומת צפי לעלייה לרמה של 76.8%, זאת לאחר שהיה ברמה של 76.5% בחודש נובמבר.

מדד הייצור של האמפייר סטייט עלה לרמה של 3.1 נקודות בחודש פברואר, לעומת צפי לעלייה לרמה של 11.9 נקודות, זאת לאחר שהיה ברמה שלילית של -0.3% בחודש ינואר.

המכירות הקמעונאיות עלו ב-3.8% בחודש דצמבר (עלייה של 12.9% בקצב שנתי), לעומת צפי לעלייה של 2.1%, זאת לאחר ירידה של 2.5% בחודש נובמבר. מדד הליבה עלה ב-3.3%, לעומת צפי לעלייה של 1%, זאת לאחר ירידה של 2.8% בחודש נובמבר.

מספר התחלות הבנייה עמד על 1.64 מיליון בקצב שנתי בחודש ינואר, לעומת צפי ל-1.7 מיליון התחלות בקצב שנתי, זאת לאחר 1.71 מיליון התחלות בקצב שנתי בחודש דצמבר.

מספר היתרי הבנייה עמדו על 1.9 מיליון בקצב שנתי בחודש ינואר, לעומת צפי ל-1.74 מיליון היתרים בקצב שנתי, זאת לאחר 1.89 מיליון היתרים בקצב שנתי בחודש דצמבר.

מספר הבתים הקיימים שנמכרו עמדו על 6.5 מיליון בתים בקצב שנתי בחודש ינואר, לעומת צפי למכירה של 6.1 מיליון בתים בקצב שנתי, זאת לאחר של 6.09 מיליון בתים בקצב שנתי בחודש דצמבר.

מספר התביעות לדמי אבטלה עמד על 248 אלף בשבוע האחרון, לעומת צפי ל-217 אלף תביעות, זאת לאחר 225 אלף תביעות בשבוע הקודם.

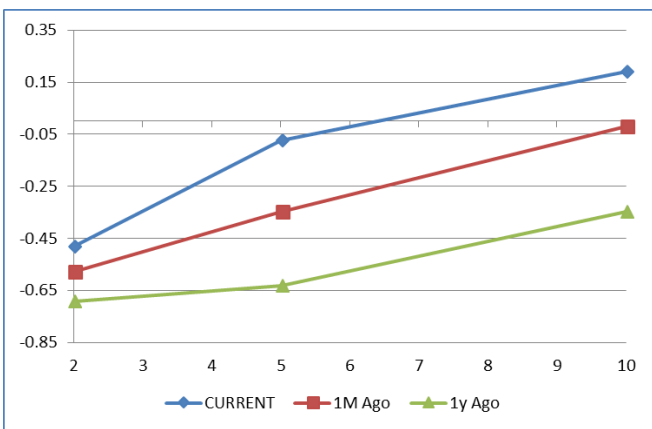
טבלה 9: מדדי מניות אירופה

שם המדד	שינוי שבועי	ת. מתחילת השנה	ת. 12 חודשים אחרונים
דאקס	-2.48%	-5.30%	7.50%
פוסטי	-1.92%	1.75%	13.43%
CAC 40	-1.17%	-3.12%	20.02%
Euro Stoxx 50	-1.95%	-5.21%	9.72%

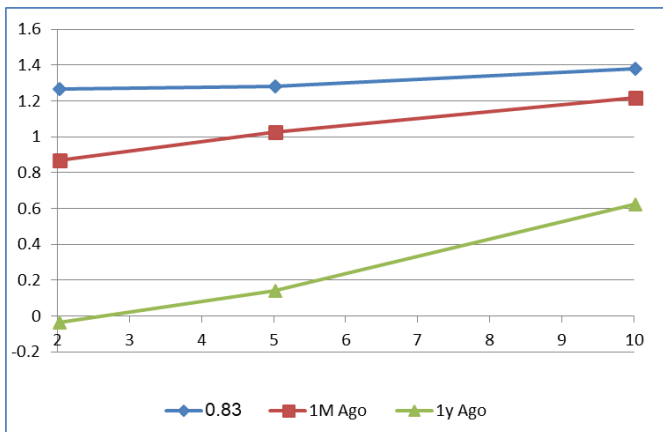
טבלה 10: נתוני מאקרו שצפויים להתפרסם באירופה בשבוע הקרוב

תאריך	יום	נתון
21/2	שני	אומדן ראשון למדדי מנהלי הרכש בענפי הייצור והשירותים בגוש האירו וגרמניה
22/2	שלישי	סקר IFO למצב העסקים בגרמניה
23/2	רביעי	אומדן סופי למדד המחירים לצרכן בגוש האירו
25/2	חמישי	אומדן סופי לתוצר בגרמניה לרבעון הרביעי
25/2	חמישי	אומדן סופי לתוצר בצרפת לרבעון הרביעי

גרף 7: עקום תשואה – אג"ח ממשלתי בגרמניה



גרף 8: עקום תשואות – אג"ח ממשלתי בבריטניה



צמיחה של 4.6% בתוצר בגוש האירו בשנת 2021; התרחבות הגרעון במאזן המסחרי בגוש האירו בחודש דצמבר; ירידה במדד הסנטימנט הכלכלי של ZEW בגוש האירו בחודש פברואר; עלייה במדד הסנטימנט הכלכלי של ZEW בגרמניה בחודש פברואר; עלייה במכירות הקמעונאיות בבריטניה בחודש ינואר;

האומדן השני לתוצר בגוש האירו הצביע על צמיחה של 0.3% ברבעון הרביעי (צמיחה של 4.6% בקצב שנתי), בדומה לצפי ובדומה לאומדן הקודם, זאת לאחר צמיחה של 2.2% ברבעון השלישי.

המאזן המסחרי בגוש האירו הצביע על גרעון של 9.7 מיליארד אירו בחודש דצמבר, לעומת צפי לגרעון של 4.7 מיליארד אירו, זאת לאחר גרעון של 1.8 מיליארד אירו בחודש נובמבר.

מדד הסנטימנט הכלכלי של ZEW בגוש האירו ירד לרמה של 48.6 נקודות בחודש פברואר, לעומת צפי לעלייה לרמה של 54.4 נקודות, זאת לאחר שהיה ברמה של 49.4 נקודות בחודש ינואר.

מדד הסנטימנט הכלכלי של ZEW בגרמניה עלה לרמה של 54.3 נקודות בחודש פברואר, לעומת צפי לעלייה לרמה של 55.1 נקודות, זאת לאחר שהיה ברמה של 51.7 נקודות בחודש ינואר.

המכירות הקמעונאיות בבריטניה עלו ב-1.9% בחודש ינואר (עלייה של 9.1% בקצב שנתי), לעומת צפי לעלייה של 1.1%, זאת לאחר ירידה של 4% בחודש דצמבר.

אסיה ושווקים מתעוררים

צמיחה של 1.3% בתוצר ביפן ברבעון הרביעי; ירידה בייצור התעשייתי ביפן בחודש דצמבר;

האומדן הראשון לתוצר ביפן הצביע על צמיחה של 1.3% ברבעון הרביעי (צמיחה של 5.4% בקצב שנתי), לעומת צפי לצמיחה של 1.5%, זאת לאחר התכווצות של 0.9% בתוצר ברבעון השלישי.

האומדן הסופי לייצור התעשייתי ביפן הצביע על ירידה של 1% בחודש דצמבר, בדומה לצפי, זאת לאחר עלייה של 7% בחודש נובמבר.

סחורות

מלאי הנפט המסחרי בארה"ב לשבוע שהסתיים ב-4 בפברואר ירד ב-4.8% חביות לרמה של 410.4 מיליון חביות, לעומת צפי לעלייה של 1.5 מיליון חביות, זאת לאחר ירידה של מיליון חביות בשבוע הקודם. מחיר הזהב עלה ב-1.9% בשבוע האחרון, לעומת ירידה של 0.78% בשבוע הקודם.

טבלה 11: מדדי מניות אסיה ושווקים מתעוררים

שם המדד	שינוי שבועי	ת. מתחילת השנה	ת. 12 חודשים אחרונים
סידני	0.06%	-2.99%	6.30%
ברזיל BOVESPA	-0.61%	7.69%	-4.69%
ניקיי 225	-2.07%	-5.80%	-9.65%
פוטסי	-2.76%	4.01%	-28.40%
שנחאי	0.80%	-4.09%	-5.56%
קוספי	-0.12%	-7.83%	-11.68%
האנג סאנג	-2.32%	3.97%	-20.61%
ניפטי 50	-0.57%	-0.45%	15.32%

טבלה 12: שערי מט"ח

שם המטבע	שער יציג	שינוי שבועי	ת. מתחילת השנה	ת. 12 חודשים אחרונים
דולר	3.20	-1.35%	3.27%	-2.01%
אירו	3.63	-1.48%	2.76%	-8.22%
ין יפני	2.79	-0.97%	3.33%	-10.03%
ליש"ט	4.35	-1.22%	3.62%	-4.79%
אירו-דולר	1.13	-0.25%	-0.42%	-6.37%
ין-דולר	115.01	-0.36%	-0.06%	8.82%
ליש"ט-דולר	1.36	0.18%	0.42%	-2.76%

טבלה 13: מדדי סחורות

סחורה	שער	שינוי שבועי	ת. מתחילת השנה	ת. 12 חודשים אחרונים
נפט	91.07	-2.18%	21.09%	50.48%
זהב	1899.8	3.13%	3.89%	7.03%
כסף	24.038	2.64%	2.94%	-11.36%
סיה	1603.5	1.09%	19.73%	16.49%
חיטה	492	0.77%	-11.95%	-2.24%