

## מאקרו ישראל

**עלייה במאזן הפעילות הכוללת בחודש מרץ על פי סקר הערכת מגמות בעסקים; ירידה בשכר הממוצע למשרת שכיר בחודש פברואר; ירידה בשיעור האבטלה הרחב במחצית הראשונה של חודש אפריל; גידול ביתרות מטבע החוץ בבנק ישראל בחודש אפריל;**

טבלה 1: אינדיקטורים מאקרו כלכליים

אינדיקטור	תקופה	נתון אחרון	נתון קודם
התוצר לנפש (אלפי דולרים, על בסיס שווי כוח הקניה)	Q4/2020	40.9	42.2
שיעור הצמיחה במשק	Q4/2020	6.5%	39.7%
תחזית הצמיחה של בנק ישראל	2021	6.3%	6.5%
המדד המשולב למצב המשק	מרץ-21	0.5%	0.5%
העודף בחשבון השוטף של מאזן התשלומים ביחס לתמ"ג	Q4/2020	5.2%	4.8%
האינפלציה בפועל	מרץ-21	0.2%	0.0%
הציפיות לאינפלציה משוק ההון	אפריל-21	1.5%	1.4%
הריבית המוצהרת של בנק ישראל	מאי-21	0.1%	0.1%
מדד המחירים לצרכן	YTD	0.8%	
אמצעי התשלום (M1) מיליארדי ש"ח	מרץ-21	596.9	474.3
סך החוב הציבורי ביחס לתמ"ג	דצמבר-20	72.4%	60.0%
החוב החיצוני של המשק ביחס לתמ"ג	דצמבר-20	30.7%	25.8%

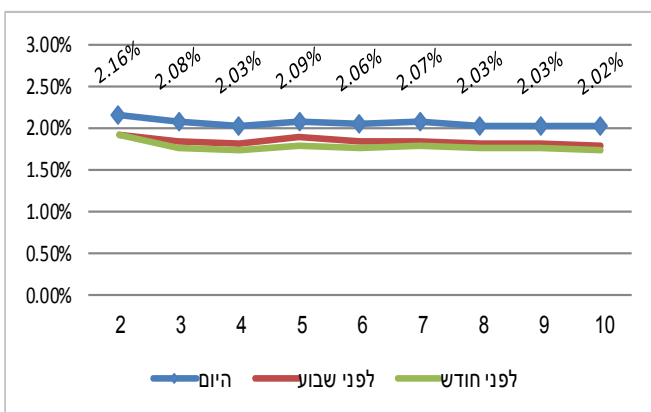
טבלה 2: ריבית מוניטארית

מדינה	ריבית מוניטארית	בתחילת 2021
ישראל	0.1%	0.1%
ארה"ב	0.00%-0.25%	0.00%-0.25%
בריטניה	0.1%	0.1%
גוש האירו	0.0%	0.0%
יפן	-0.1%	-0.1%

טבלה 3: נתוני מאקרו שצפויים להתפרסם

תאריך	יום	נתון
11/05	שלישי	סקר אמון הצרכנים - אפריל
13/05	חמישי	שיעור האבטלה - אפריל
13/05	חמישי	הכמות המבוקשת לדירות חדשות - מרץ
14/05	שישי	מדד המחירים לצרכן - אפריל

גרף 1: ציפיות אינפלציה נגזרות משוק ההון



סקר הערכת מגמות בעסקים הצביע עלייה בחודש אפריל לעומת חודש מרץ. בענף התעשייה חלה ירידה במאזן נטו לרמה של 27.7 נקודות מרמה של 28.4 נקודות בחודש מרץ. בענף הבינוי חלה ירידה לרמה של 10.7 נקודות מרמה של 11.8 נקודות בחודש מרץ. בענף המסחר הקמעונאי שמתבסס ברובו על השוק המקומי חלה עלייה והוא עומד על רמה של 17.4 נקודות, זאת לאחר שעמד ברמה של 12.3 נקודות בחודש מרץ. בענף השירותים המאזן עלה לרמה של 18.5 נקודות, זאת לאחר שהיה ברמה של 15.3 נקודות בחודש מרץ. בענף המלונאות המאזן עלה מרמה של -52.7 נקודות לרמה של -33.9 נקודות בחודש מרץ.

מדד אמון הצרכנים של בנק הפועלים ו-KANTAR עלה בחודש אפריל ב-7.2 נקודות לרמה של 140.4 נקודות. המדד למצב השוטף עלה ב-17.5 נקודות ומדד הציפיות עלה ב-0.4 נקודות. על פי כלכלני הבנק, הירידה המתמשכת בנתוני התחלואה וביטול המגבלות השיבו את רמת אמון הצרכנים לרמה שהייתה טרום הקורונה.

השכר הממוצע הריאלי למשרת שכיר ירד בכ-0.8% בחודש פברואר ומשקף עלייה של 10.6% בקצב שנתי (נתונים מנוכי עונתיות), זאת לאחר עלייה של 1% בחודש ינואר. מספר משרות השכיר עלה ב-2.8% בחודש פברואר ומשקף ירידה של 13.6% בקצב שנתי, זאת לאחר ירידה של 5% בחודש ינואר.

על פי נתוני הלמ"ס מספר מחוסרי העבודה בישראל (שיעור האבטלה הרחב- הכולל את האנשים הבלתי מועסקים, אנשים שהפסיקו לעבוד עקב פיטורים או סגירת מקום העבודה והמועסקים הנעדרים זמנית מהעבודה עקב סיבות הקשורות לנגיף הקורונה) במחצית הראשונה של חודש אפריל ירד ל-439 אלף (10.6% מכוח העבודה), זאת לעומת 483 אלף (11.6% מכוח העבודה) במחצית השנייה של חודש מרץ. שיעור הבלתי מועסקים והמועסקים שנעדרו מעבודתם בעקבות סיבות הקשורות לקורונה ירד לרמה של 8% לרמה של 8.9% במחצית השנייה של חודש מרץ.

יתרות מטבע החוץ בבנק ישראל הסתכמו ל-194 מיליארד דולר בחודש אפריל, המשקפים גידול של 8.3 מיליארד דולר לעומת חודש מרץ (היתרות מהוות 48% מהתוצר המקומי הגולמי). הגידול נבע מרכישות מטבע חוץ על ידי בנק ישראל בסך של 5.2 מיליארד דולר, העברות המגזר הפרטי בסך של 1.8 מיליארד דולר ומשערוך יתרות מטבע חוץ בסך של 3.1 מיליארד דולר. מנגד, הגידול קוזז בחלקו על ידי העברות הממשלה לחו"ל בסך של 0.2 מיליארד דולר.

# בורסה ישראל

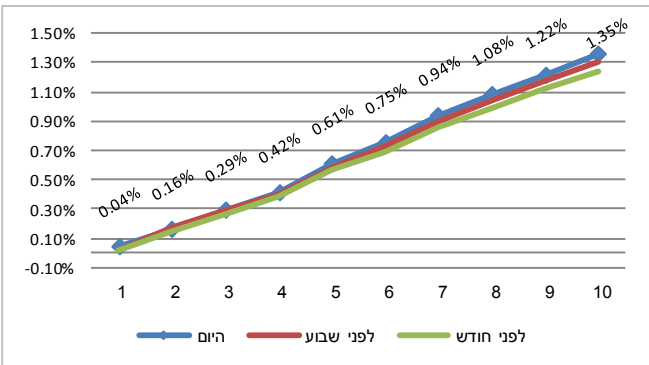
## טבלה 4: מדדי מניות

שם המדד	שינוי שבועי	ת. מתחילת השנה	ת. 12 חודשים אחרונים
מדד ת"א 35	0.42%	9.98%	16.86%
מדד ת"א 125	0.41%	9.80%	23.45%
מדד ת"א 90	0.91%	12.16%	44.67%
מדד ת"א בנקים-5	3.74%	24.05%	24.91%
מדד ת"א נדל"ן	2.38%	18.82%	43.39%
מדד ת"א צמיחה	1.08%	13.43%	65.91%
מדד ת"א SME60	-2.05%	17.10%	52.31%

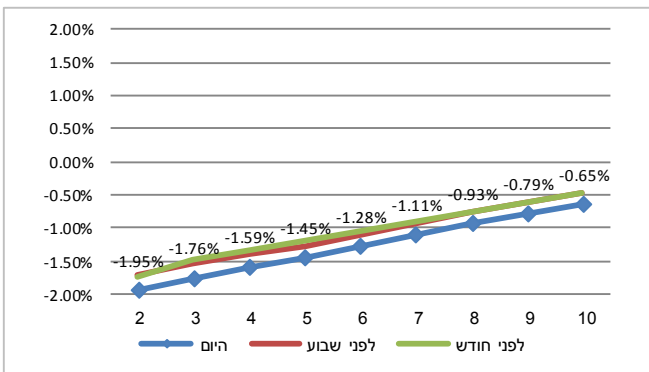
## טבלה 5: מדדי אג"ח

שם המדד	מח"מ	תשואה ברוטו	שינוי שבועי	ת. 12 חודשים אחרונים
אג"ח כללי	6.06	0.38%	0.34%	3.85%
מדד מק"מ	0.54	0.01%	0.01%	0.01%
ממשלתי קבוע 0-2 שנים	1.34	0.08%	-0.02%	0.14%
ממשלתי קבוע 2-5 שנים	3.19	0.31%	0.00%	0.37%
ממשלתי קבוע +5 שנים	10.9	1.45%	-0.79%	-3.03%
ממשלתי מדד 0-2 שנים	0.88	-2.38%	0.16%	2.73%
ממשלתי מדד 2-5 שנים	3.31	-1.67%	0.69%	4.46%
ממשלתי מדד 5-10 שנים	6.67	-1.13%	1.25%	4.94%
ממשלתי שקלי ריבית משתנה	5.14	0.15%	-0.01%	0.27%
מדד תל בונד 20	4.69	-0.42%	1.24%	9.01%
מדד תל בונד 40	4.55	-0.60%	1.17%	7.69%
מדד תל בונד 60	4.62	-0.52%	1.20%	8.31%
מדד תל בונד שקלי	3.6	2.00%	0.18%	6.57%

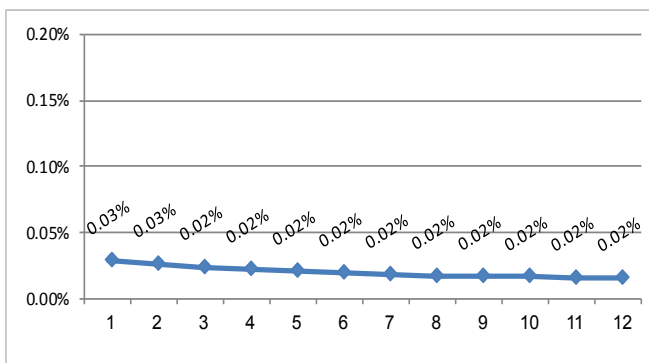
### גרף 2: עקום תשואת שחר- סינטי



### גרף 3: עקום תשואת – גליל" – סינטי



### גרף 4: הריבית על פי שוק המק"מ



## שוק המניות

שבוע המסחר בבורסה של ת"א התאפיין במגמה חיובית. מדד ת"א 35 רשם עלייה של כ-0.42% ומדד מניות השורה השנייה, ת"א 90, רשם עלייה של כ-0.91%.

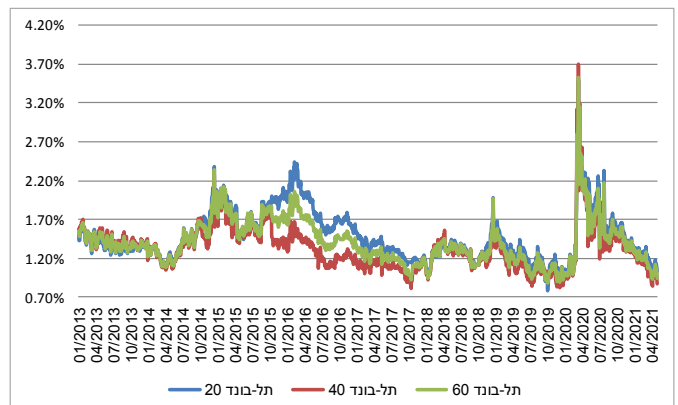
## שוק האג"ח

שוק אגרות החוב הממשלתיות התאפיין במגמה מעורבת. מדד אגרות החוב הממשלתיות השקליות רשם ירידה של 0.34% ומדד אגרות החוב הממשלתיות הצמודות רשם עלייה של 0.76%; האפיק הקונצרני התאפיין בשבוע במגמה חיובית, כאשר בסיכום שבועי מדד התל בונד 20 עלה ב-1.24%, מדד התל בונד 40 עלה ב-1.17%, מדד התל בונד 60 עלה ב-1.2% ומדד התל בונד השקלי עלה ב-0.18%.

שוק אגרות החוב הממשלתיות התאפיין במגמה מעורבת. מדד אגרות החוב הממשלתיות השקליות רשם עלייה של 0.76%. אגרות החוב השקליות לתקופה של 10 שנים נסחרו השבוע בתשואה של כ-1.14%, לעומת כ-1.11% בשבוע שעבר (גרף 2). אגרות החוב הצמודות לאותה תקופה נסחרו בתשואה של כ-0.53%, לעומת כ-0.4% בשבוע שעבר (גרף 3). פער התשואות בין אגרות החוב השקליות של ממשלת ישראל לתקופה של 10 שנים לבין מקבילותיהן בארה"ב עמד השבוע על רמה של כ-0.55%, לעומת רמה של -0.64% בשבוע שעבר. בסיכום השבוע הציפיות האינפלציוניות לזמן קצר הנגזרות משוק ההון עלו כאשר אלו לתקופה של שנתיים נמצאות כיום ברמה של כ-2.11%. הציפיות לתקופות הארוכות יותר של 5 שנים ו-10 שנים, נמצאות כיום ברמה של כ-2.05% וכ-1.97%, לעומת כ-1.85% ו-1.77% בשבוע שעבר (גרף 1). הריבית המגולמת בשוק המק"מ לעוד 12 חודשים נמצאת כיום ברמה של כ-0.02% (גרף 4).

האפיק הקונצרני התאפיין השבוע במגמה חיובית, כאשר בסיכום שבועי מדד התל בונד 20 עלה ב-1.24%, מדד התל בונד 40 עלה ב-1.17%, מדד התל בונד עלה ב-1.2% ומדד התל בונד השקלי עלה ב-0.18%. מרווח התשואה בין אגרות החוב המרכיבות את מדד התל בונד 20 לבין אגרות חוב ממשלתיות דומות עומד כיום ברמה של כ-1.03%, לעומת כ-1.13% בשבוע שעבר. מרווח זה בתל בונד 40 עומד כיום ברמה של כ-0.87%, לעומת כ-1.05% בשבוע שעבר (גרף 5). מרווח התשואות הממוצע בין אגרות החוב המרכיבות את מדד התל בונד השקלי לבין אג"ח ממשלתיות שקליות דומות עומד כיום ברמה של 1.64%, לעומת כ-1.71% בשבוע שעבר.

### גרף 5: מרווח תשואה קונצרני ממשלתי



טבלה 6: נתוני מאקרו שצפויים להתפרסם בארה"ב בשבוע הקרוב

תאריך	יום	נתון
12/05	רביעי	מדד המחירים לצרכן
12/05	רביעי	מלאי נפט גולמי
12/05	רביעי	מאזן התקציב הפדרלי
14/05	שישי	מכירות קמעונאיות
14/05	שישי	ייצור תעשייתי ושיעור הניצולת
14/05	שישי	אומדן ראשון למדד אמון הצרכנים של אוניברסיטת מישיגן

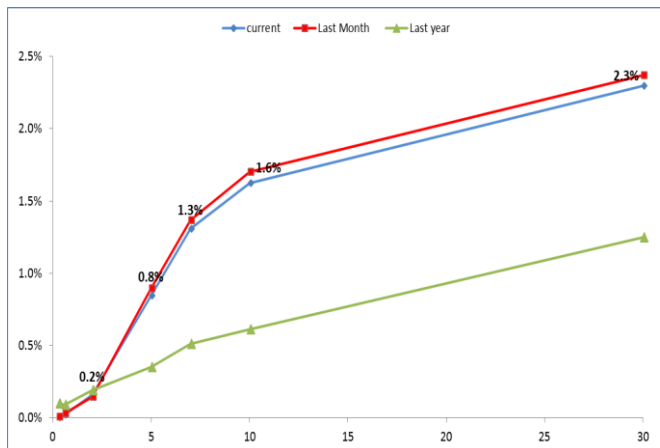
טבלה 7: מדדי מניות ארה"ב

שם המדד	שינוי שבועי	ת. מתחילת השנה	ת. 12 חודשים אחרונים
דאו ג'ונס	2.67%	13.63%	42.93%
S&P 500	1.23%	12.69%	44.47%
נאסד"ק	-1.51%	6.70%	50.77%
מדד המחירים לצרכן	2.6%	1.2%	2.6%

סקטורים בארה"ב

שם המדד	שינוי שבועי	ת. מתחילת השנה	ת. 12 חודשים אחרונים
Info Technology	2.67%	13.63%	42.93%
Consumer Discretionary	1.23%	12.69%	44.47%
materials	-1.51%	6.70%	50.77%
Healthcare	2.67%	13.63%	42.93%
Consumer Staples	1.23%	12.69%	44.47%
Industrials	-1.51%	6.70%	50.77%
Financial	2.67%	13.63%	42.93%
Real Estate	1.23%	12.69%	44.47%
Utilities	-1.51%	6.70%	50.77%
Energy	2.67%	13.63%	42.93%
Telecom Services	1.23%	12.69%	44.47%

גרף 6: עקום תשואות – אג"ח בארה"ב



תוספת של 266 אלף משרות בלבד למשק בחודש אפריל; ירידה במדדי מנהלי הרכש של ISM בענפי הייצור והשירותים בחודש אפריל; התרחבות הגרעון במאזן המסחרי בחודש מרץ; עלייה בהזמנות ממפעלים בחודש מרץ; ירידה במספר התביעות לדמי אבטלה בשבוע האחרון;

דוח התעסוקה הצביע על תוספת של 266 אלף משרות חדשות למשק בחודש אפריל, לעומת צפי לתוספת של 990 אלף משרות, זאת לאחר תוספת של 770 אלף משרות בחודש מרץ. שיעור האבטלה עלה לרמה של 6.1%, זאת לאחר שהיה ברמה של 6% בחודש מרץ. השכר הממוצע לשעה עלה ב-0.7% (עלייה של 0.3% בקצב שנתי), זאת לאחר ירידה של 0.1% בחודש מרץ. שיעור ההשתתפות עלה לרמה של 61.7% בחודש אפריל, זאת לאחר שהיה ברמה של 61.5% בחודש מרץ.

מדד מנהלי הרכש של ISM בענפי הייצור ירד לרמה של 60.7 נקודות בחודש אפריל, לעומת צפי לעלייה לרמה של 65 נקודות, זאת לאחר שהיה ברמה של 64.7 נקודות בחודש מרץ. המדד מצביע על התרחבות בפעילות מזה 11 חודשים ברציפות. רכיבי ההזמנות החדשות והייצור רשמו ירידות אך עדיין מצביעים על התרחבות. רכיבי המחירים במדד רשם עלייה של 4%. מדד מנהלי הרכש של ISM בענפי השירותים ירד לרמה של 62.7 נקודות בחודש אפריל, לעומת צפי לעלייה לרמה של 64.2 נקודות, זאת לאחר שהיה ברמה של 63.7 נקודות בחודש מרץ.

המאזן המסחרי הצביע על גרעון של 74.4 מיליארד דולר בחודש מרץ, לעומת צפי לגרעון של 74.5 מיליארד דולר, זאת לאחר גרעון של 70.5 מיליארד דולר בחודש פברואר.

ההזמנות ממפעלים עלו ב-1.1% בחודש מרץ (עלייה של 16.1% בקצב שנתי), לעומת צפי לעלייה של 1.3%, זאת לאחר ירידה של 0.5% בחודש פברואר.

מספר התביעות לדמי אבטלה עמד על 498 אלף תביעות בשבוע האחרון, לעומת צפי ל-540 אלף תביעות, זאת לאחר 590 אלף תביעות בשבוע הקודם.

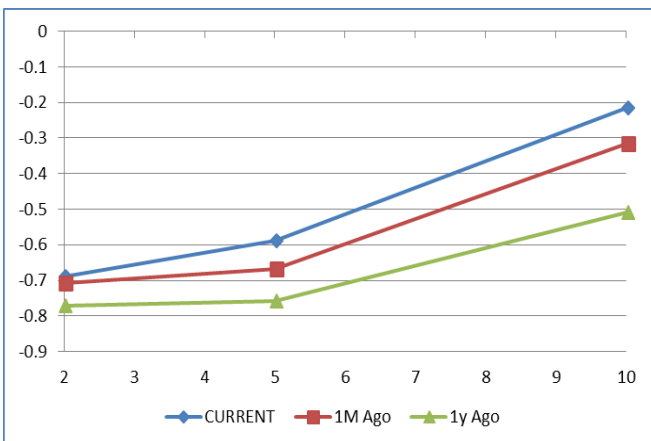
טבלה 9: מדדי מניות אירופה

שם המדד	שינוי שבועי	ת. מתחילת השנה	12 ת. חודשים אחרונים
דאקס	1.74%	12.25%	41.22%
פוסטי	2.42%	10.36%	20.11%
CAC 40	1.85%	15.03%	40.35%
Euro Stoxx 50	1.50%	13.56%	38.72%

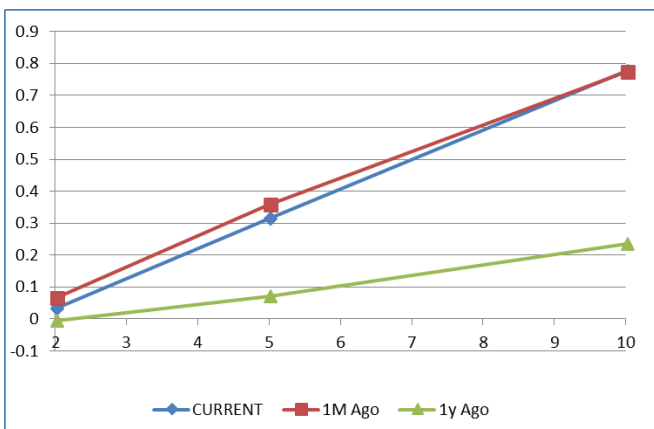
טבלה 10: נתוני מאקרו שצפויים להתפרסם באירופה בשבוע הקרוב

תאריך	יום	נתון
10/05	שני	משש אמונ הצרכנים של Sentix בגוש האירו
11/05	שלישי	מדדי הסנטימנט הכלכלי של ZEW בגוש האירו וגרמניה
12/05	רביעי	ייצור תעשייתי בבריטניה
12/05	רביעי	ייצור תעשייתי בגוש האירו

גרף 7: עקום תשואה – אג"ח ממשלתי בגרמניה



גרף 8: עקום תשואות – אג"ח ממשלתי בבריטניה



עלייה במכירות הקמעונאיות בגוש האירו בחודש מרץ; עלייה במדד מנהלי הרכש בענף הייצור בגוש האירו בחודש מרץ; עלייה בהזמנות ממפעלים בגרמניה בחודש מרץ; עלייה בייצור התעשייתי בגרמניה בחודש מרץ; שיעור הריבית בבריטניה נותר ללא שינוי ברמה של 0.1%;

המכירות הקמעונאיות בגוש האירו עלו ב-2.7% בחודש מרץ (עלייה של 12% בקצב שנתי), לעומת צפי לעלייה של 1.5%, זאת לאחר עלייה של 4.2% בחודש פברואר.

האומדן הסופי למדד מנהלי הרכש בענף השירותים בגוש האירו עלה לרמה של 50.5 נקודות בחודש אפריל, לעומת צפי לעלייה לרמה של 50.3 נקודות, זאת לאחר שהיה ברמה של 49.6 נקודות.

האומדן הסופי למדד מנהלי הרכש בענף הייצור בגוש האירו עלה לרמה של 62.9 נקודות בחודש אפריל, לעומת צפי לעלייה לרמה של 63.3 נקודות, זאת לאחר שהיה ברמה של 62.5 נקודות בחודש מרץ.

ההזמנות ממפעלים בגרמניה עלו ב-3% בחודש מרץ, לעומת צפי לעלייה של 1.5%, זאת לאחר עלייה של 1.4% בחודש פברואר.

הייצור התעשייתי בגרמניה עלה ב-2.5% בחודש מרץ, לעומת צפי לעלייה של 2.1%, זאת לאחר ירידה של 1.9% בחודש פברואר.

המכירות הקמעונאיות בגרמניה עלו ב-7.7% בחודש מרץ (עלייה של 11% בקצב שנתי), לעומת צפי לעלייה של 3%, זאת לאחר עלייה של 1.2% בחודש פברואר.

האומדן הסופי למדד מנהלי הרכש בענף הייצור בגרמניה ירד לרמה של 66.2 נקודות בחודש אפריל, לעומת צפי לעלייה לרמה של 66.4 נקודות, זאת לאחר שהיה ברמה של 66.6 נקודות בחודש מרץ.

האומדן הסופי למדד מנהלי הרכש בענף השירותים בגרמניה ירד לרמה של 49.9 נקודות בחודש אפריל, לעומת צפי לירידה לרמה של 50.1 נקודות, זאת לאחר שנהיה ברמה של 51.5 נקודות.

האומדן הסופי למדד מנהלי הרכש בענף הייצור בצרפת ירד לרמה של 58.9 נקודות בחודש אפריל, לעומת צפי לירידה לרמה של 59.2 נקודות, זאת לאחר שהיה ברמה של 59.3 נקודות בחודש מרץ.

האומדן הסופי למדד מנהלי הרכש בענף השירותים בצרפת עלה לרמה של 50.3 נקודות בחודש אפריל, לעומת צפי לעלייה לרמה של 50.4 נקודות, זאת לאחר שנהיה ברמה של 48.2 נקודות.

מדד מנהלי הרכש בענף השירותים באיטליה ירד לרמה של 47.3 נקודות בחודש אפריל, הצפי הוא לעלייה לרמה של 50 נקודות, זאת לאחר שנהיה ברמה של 48.6 נקודות.

מדד מנהלי הרכש בענף הייצור באיטליה עלה לרמה של 60.7 נקודות בחודש אפריל, לעומת צפי לעלייה לרמה של 60.9 נקודות, זאת לאחר שהיה ברמה של 59.8 נקודות בחודש מרץ.

שיעור הריבית בבריטניה נותר ללא שינוי ברמה של 0.1%, בדומה לצפי. כמו כן, הבנק הודיע על האטת קצב רכישות האג"ח השבועי במסגרת תוכנית הרכישות שעומדת בהיקף של 895 מיליארד ליש"ט.

טבלה 11: מדדי מניות אסיה ושווקים מתעוררים

שם המדד	שינוי שבועי	ת. מתחילת השנה	ת. 12 חודשים אחרונים
סידיני	0.78%	7.50%	31.34%
ברזיל BOVESPA	2.64%	2.54%	52.05%
ניקיי 225	0.80%	6.97%	45.49%
פוטסי	-1.44%	-1.35%	21.56%
שנחאי	-0.69%	-1.56%	18.08%
קוספי	0.73%	11.27%	64.31%
האנג סאנג	-0.40%	5.07%	18.08%
ניפטי 50	1.31%	6.02%	60.22%

טבלה 12: שערי מט"ח

שם המטבע	שער יציג	שינוי שבועי	ת. מתחילת השנה	ת. 12 חודשים אחרונים
דולר	3.25	0.03%	1.13%	-7.40%
אירו	3.95	1.22%	0.71%	4.04%
ין יפני	2.99	0.69%	-3.77%	-9.37%
ליש"ט	4.55	1.43%	3.61%	4.89%
אירו-דולר	1.22	1.21%	-0.41%	12.29%
יין-דולר	108.60	-0.65%	5.18%	2.18%
ליש"ט-דולר	1.40	1.17%	2.30%	13.12%

טבלה 13: מדדי סחורות

סחורה	שער	שינוי שבועי	ת. מתחילת השנה	ת. 12 חודשים אחרונים
נפט	64.9	2.08%	33.76%	175.58%
זהב	1831.3	3.60%	-3.37%	6.11%
כסף	27.477	6.20%	4.03%	76.25%
סויה	1589.75	3.62%	21.26%	88.30%
חיטה	492	0.77%	-11.95%	-2.24%

עלייה במדד מנהלי הרכש של Caixin בענף השירותים בסין בחודש אפריל; התרחבות העודף במאזן המסחרי בסין בחודש אפריל;

מדד מנהלי הרכש של Caixin בענף השירותים בסין עלה לרמה של 56.3 נקודות בחודש אפריל, לעומת צפי לירידה לרמה של 54.2 נקודות, זאת לאחר שהיה ברמה של 54.3 נקודות בחודש מרץ.

המאזן המסחרי בסין הצביע על עודף של 42.8 מיליארד דולר בחודש אפריל, לעומת צפי לעודף של 28 מיליארד דולר, זאת לאחר עודף של 13.8 מיליארד דולר בחודש מרץ. הייבוא עלה ב-43.1% בקצב שנתי, זאת לאחר עלייה של 38.1% בקצב שנתי בחודש מרץ. הייצוא עלה ב-32.3% בקצב שנתי, זאת לאחר עלייה של 30.6% בקצב שנתי בחודש מרץ.

סחורות

מלאי הנפט המסחרי בארה"ב לשבוע שהסתיים ב-30 באפריל ירד ב-8 מיליון חביות לרמה של 485.1 מיליון חביות, לעומת צפי לירידה של 1.9 מיליון חביות, זאת לאחר עלייה של 0.1 מיליון חביות בשבוע הקודם. מחיר הזהב עלה ב-3.6% בשבוע האחרון, זאת לאחר ירידה של 0.57% בשבוע הקודם.

סקירה זו הינה אינפורמטיבית בלבד, ולא נועדה לשמש הצעה או שידול לקנות/להחזיק/למכור ני"ע ו/או נכסים פיננסיים כלשהם. הסקירה מבוססת על מידע, אשר מגדל שוקי הון (1965) בע"מ ("מגדל שוקי הון") סבורה כי הוא מהימן. עם זאת, לא כל מי שפועל מטעמנו יכול לערוב לשלמותה או לדייקה של הסקירה. אין הסקירה מתיימרת להוות ניתוח מלא של כלל הנושאים המפורטים בו, ועל כן אנו מניחים כי הסקירה תקרא יחד עם דוחות זמינים אחרים ונתונים נוספים. הדעות המובאות בסקירה נכונות למועד הסקירה, והן עשויות להשתנות ללא שום הודעה נוספת. אין הסקירה מהווה ייעוץ/שיווק להשקעות והיא אינה באה להחליף את שיקול הדעת העצמאי של הקורא ומתן ייעוץ מקצועי, לרבות ייעוץ מקצועי על ידי יועץ/משווק השקעות מוסמך, בהתחשב בנתוניו ובצרכיו המיוחדים של הקורא. יובהר, כי עשויות להיות לנו ו/או לחברות בנות שלנו ו/או ללקוחותיהן עניין ו/או אחזקות בניירות ערך/נכסים פיננסיים המפורטים בסקירה. אין להעתיק, לצלם, להדפיס, לשכפל, להפיץ, לשרד או לפרסם ברבים, הן במישרין והן בעקיפין, את הסקירה ו/או כל חלק ממנה בכל דרך שהיא ללא הסכמה מראש וכתב של מגדל שוק הון.