



מאקרו ישראל

ירידה במדד מנהלי הרכש בחודש פברואר;

מדד מנהלי הרכש של בנק הפועלים וארגון מנהלי הרכש ירד בחודש פברואר לרמה של 49.4 נקודות, לעומת רמה של 46.5 נקודות בחודש ינואר. המדד מצביע על התכווצות בפעילות זה החודש השני ברציפות. הרכיב העיקרי שמטה את המדד כלפי מטה הוא ההזמנות לייצוא שנמצא במגמת התכווצות כבר שלושה חודשים ברציפות. מנגד, רכיב ההזמנות המקומיות נמצא מזה שישה חודשים במגמת התרחבות. כמו כן, רכיב התעסוקה המשיך לרדת החודש אך הוא עדיין מצביע על התרחבות בפעילות.

טבלה 1: אינדיקטורים מאקרו כלכליים

אינדיקטור	תקופה	נתון אחרון	נתון קודם
התוצר לנפש (אלפי דולרים, על בסיס שווי כוח הקניה)	Q4/2020	40.8	42.2
שיעור הצמיחה במשק	Q4/2020	6.4%	39.7%
תחזית הצמיחה של בנק ישראל	2021	6.3%	6.5%
המדד המשולב למצב המשק	פברואר-21	0.4%	-0.3%
העודף בחשבון השוטף של מאזן התשלומים ביחס לתמ"ג	Q4/2020	5.3%	4.8%
האינפלציה בפועל	פברואר-21	0.0%	-0.4%
הציפיות לאינפלציה משוק ההון	מרץ-21	1.4%	1.2%
הריבית המוצהרת של בנק ישראל	אפריל-21	0.1%	0.1%
מדד המחירים לצרכן	YTD	0.2%	0.2%
אמצעי התשלום (M1) מיליארדי ש"ח	פברואר-21	576.2	439.3
סך החוב הציבורי ביחס לתמ"ג	דצמבר-20	72.6%	60.0%
החוב החיצוני של המשק ביחס לתמ"ג	דצמבר-20	30.8%	25.8%

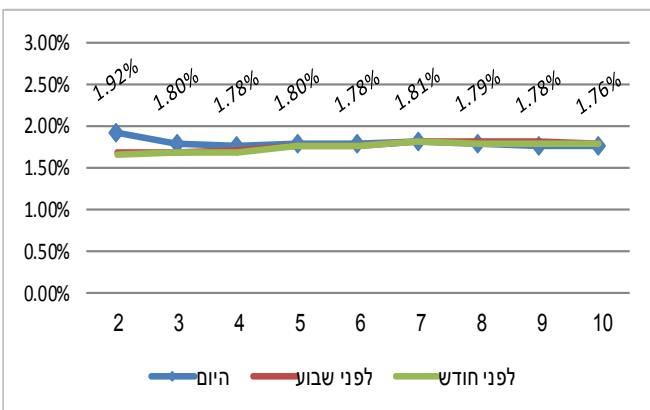
טבלה 2: ריבית מוניטארית

מדינה	ריבית מוניטארית	בתחילת 2021
ישראל	0.1%	0.1%
ארה"ב	0.00%-0.25%	0.00%-0.25%
בריטניה	0.1%	0.1%
גוש האירו	0.0%	0.0%
יפן	-0.1%	-0.1%

טבלה 3: נתוני מאקרו שצפויים להתפרסם

תאריך	יום	נתון
05/04	שני	השכר הממוצע למשרת שכיר- ינואר
07/04	רביעי	שיעור האבטלה- מחצית ראשונה של חודש מרץ
07/04	רביעי	פדיון ברשתות השיווק- פברואר
08/04	חמישי	סקר הערכת מגמות בעסקים- מרץ

גרף 1: ציפיות אינפלציה נגזרות משוק ההון



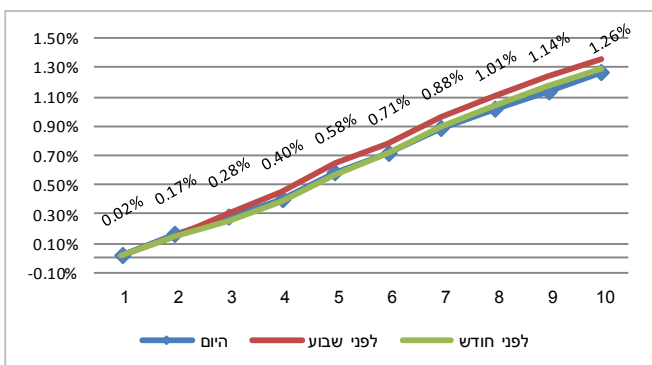
טבלה 4: מדדי מניות

שם המדד	שינוי שבועי	ת. מתחילת השנה	ת. 12 חודשים אחרונים
מדד ת"א 35	2.04%	7.42%	25.39%
מדד ת"א 125	2.20%	6.66%	35.22%
מדד ת"א 90	2.08%	6.77%	64.68%
מדד ת"א בנקים-5	0.89%	16.05%	25.71%
מדד ת"א נדל"ן	2.10%	4.37%	36.44%
מדד ת"א צמיחה	2.75%	6.00%	81.38%
מדד ת"א SME60	3.08%	15.87%	74.70%

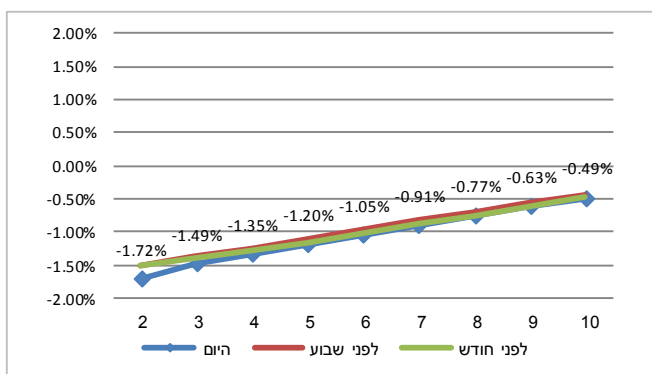
טבלה 5: מדדי אג"ח

שם המדד	מח"מ	תשואה ברוטו	שינוי שבועי	ת. 12 חודשים אחרונים
אג"ח כללי	6.09	0.49%	0.07%	6.28%
מדד מק"מ	0.48	0.00%	0.00%	0.09%
ממשלתי קבוע 0-2 שנים	1.31	0.08%	0.01%	0.48%
ממשלתי קבוע 2-5 שנים	3.27	0.31%	0.03%	1.12%
ממשלתי קבוע +5 שנים	11.01	1.36%	-0.43%	1.10%
ממשלתי מדד 0-2 שנים	0.96	-2.22%	0.16%	2.75%
ממשלתי מדד 2-5 שנים	3.41	-1.43%	0.19%	4.15%
ממשלתי מדד 5-10 שנים	6.79	-0.93%	-0.04%	5.60%
ממשלתי שקלי ריבית משתנה	5.08	0.11%	0.09%	0.64%
מדד תל בונד 20	4.76	-0.12%	0.42%	9.99%
מדד תל בונד 40	4.62	-0.30%	0.29%	9.32%
מדד תל בונד 60	4.66	-0.22%	0.36%	9.64%
מדד תל בונד שקלי	3.66	2.17%	0.28%	10.26%

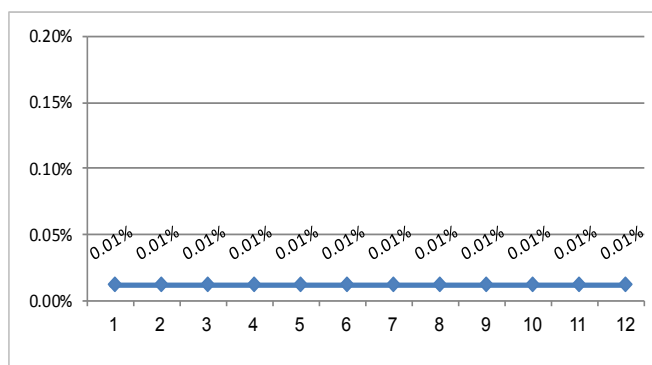
גרף 2: עקום תשואת שחר- סינטי



גרף 3: עקום תשואת – גליל" – סינטי



גרף 4: הריבית על פי שוק המק"מ



שבוע המסחר בבורסה של ת"א התאפיין במגמה חיובית. מדד ת"א 35 רשם עלייה של כ-2.04% ומדד מניות השורה השנייה, ת"א 90, רשם עלייה של כ-2.08%.

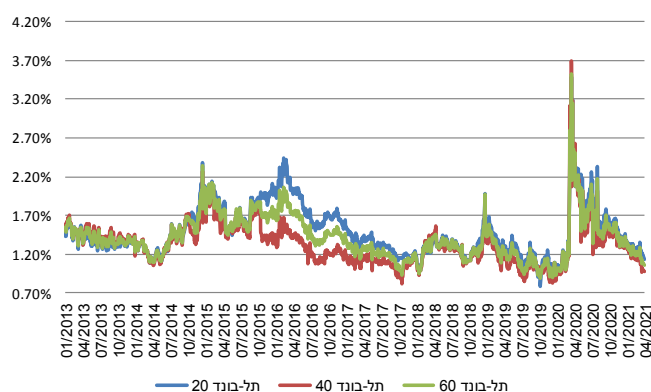
שוק האג"ח

שוק אגרות החוב הממשלתיות התאפיין במגמה מעורבת. מדד אגרות החוב הממשלתיות השקליות רשם ירידה של 0.16% ומדד אגרות החוב הממשלתיות הצמודות רשם עלייה של 0.03%; האפיק הקונצרני התאפיין השבוע במגמה חיובית, כאשר בסיכום שבועי מדד התל בונד 20 עלה ב-0.42%, מדד התל בונד 40 עלה ב-0.29%, מדד התל בונד 60 עלה ב-0.36% ומדד התל בונד השקלי עלה ב-0.28%.

שוק אגרות החוב הממשלתיות התאפיין במגמה מעורבת. מדד אגרות החוב הממשלתיות השקליות רשם עלייה של 0.03%. אגרות החוב השקליות לתקופה של 10 שנים נסחרו השבוע בתשואה של כ-1.09%, לעומת כ-1.02% בשבוע שעבר (גרף 2). אגרות החוב הצמודות לאותה תקופה נסחרו בתשואה של כ-0.4%, לעומת כ-0.44% בשבוע שעבר (גרף 3). פער התשואות בין אגרות החוב השקליות של ממשלת ישראל לתקופה של 10 שנים לבין מקבילותיהן בארה"ב עמד השבוע על רמה של כ-0.77%, לעומת רמה של -0.67% בשבוע שעבר. בסיכום השבוע הציפיות האינפלציוניות לזמן קצר הנגזרות משוק ההון עלו כאשר אלו לתקופה של שנתיים נמצאות כיום ברמה של כ-1.9%. הציפיות לתקופות הארוכות יותר של 5 שנים ו-10 שנים, נמצאות כיום ברמה של כ-1.8% וכ-1.75%, לעומת כ-1.78% ו-1.76% בשבוע שעבר (גרף 1). הריבית המגולמת בשוק המק"מ לעוד 12 חודשים נמצאת כיום ברמה של כ-0.01% (גרף 4).

האפיק הקונצרני התאפיין השבוע במגמה חיובית, כאשר בסיכום שבועי מדד התל בונד 20 עלה ב-0.42%, מדד התל בונד 40 עלה ב-0.29%, מדד התל בונד עלה ב-0.36% ומדד התל בונד השקלי עלה ב-0.28%. מרווח התשואה בין אגרות החוב המרכיבות את מדד התל בונד 20 לבין אגרות חוב ממשלתיות דומות עומד כיום ברמה של כ-1.13%, לעומת כ-1.18% בשבוע שעבר. מרווח זה בתל בונד 40 עומד כיום ברמה של כ-0.97%, לעומת כ-0.99% בשבוע שעבר (גרף 5). מרווח התשואות הממוצע בין אגרות החוב המרכיבות את מדד התל בונד השקלי לבין אג"ח ממשלתיות שקליות דומות עומד כיום ברמה של 1.82%, לעומת 1.84% בשבוע שעבר.

גרף 5: מרווח תשואה קונצרני ממשלתי



טבלה 6 : נתוני מאקרו שצפויים להתפרסם בארה"ב בשבוע הקרוב

תאריך	יום	נתון
05/04	שני	מדד מנהלי הרכש של ISM בענף השירותים
05/04	שני	הזמנות ממפעלים
07/04	רביעי	מאזן מסחרי
07/04	רביעי	מלאי נפט גולמי
08/04	חמישי	תביעות לדמי אבטלה

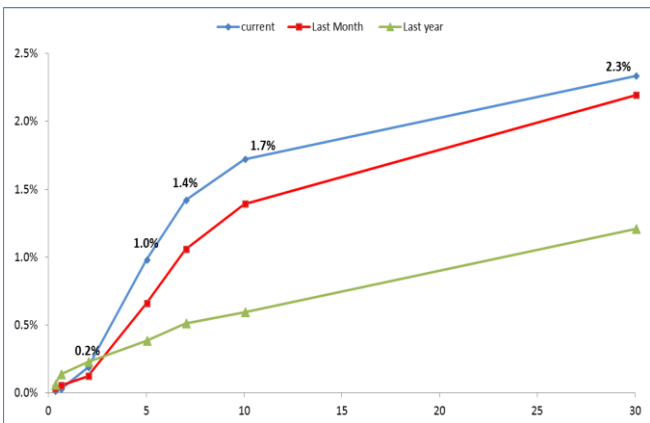
טבלה 7: מדדי מניות ארה"ב

שם המדד	שינוי שבועי	ת. מתחילת השנה	ת. 12 חודשים אחרונים
דאו ג'ונס	1.64%	8.32%	54.82%
S&P 500	2.82%	7.02%	59.08%
נאסד"ק	3.87%	4.59%	80.04%
מדד המחירים לצרכן		0.4%	1.7%

סקטורים בארה"ב

שם המדד	שינוי שבועי	ת. מתחילת השנה	ת. 12 חודשים אחרונים
Info Technology	4.71%	3.87%	72.67%
Consumer Discretionary	2.99%	3.96%	77.17%
materials	2.24%	9.57%	82.05%
Healthcare	1.38%	2.52%	32.99%
Consumer Staples	0.93%	0.21%	23.28%
Industrials	2.23%	11.44%	72.87%
Financial	1.86%	16.83%	71.86%
Real Estate	2.89%	10.09%	36.89%
Utilities	1.16%	1.92%	19.19%
Energy	2.23%	32.70%	63.41%
Telecom Services	3.04%	10.04%	66.04%

גרף 6: עקום תשואות – אג"ח בארה"ב



דוח התעסוקה הצביע על תוספת של 916 אלף משרות חדשות למשק בחודש מרץ; עלייה במדד מנהלי הרכש של ISM בענף הייצור בחודש מרץ; עלייה של 11.1% בקצב שנתי במדד קייס שילר בחודש ינואר; עלייה במדד אמון הצרכנים של CB בחודש מרץ; ירידה במספר הבתים בהמתנה שנמכרו בחודש פברואר; עלייה במספר התביעות לדמי אבטלה בשבוע האחרון;

דוח התעסוקה הצביע על תוספת של 916 אלף משרות בחוד מרץ, לעומת צפי לתוספת של 652 אלף משרות, זאת לאחר תוספת של 468 אלף משרות בחודש פברואר. שיעור האבטלה ירד לרמה של 6%, בדומה לצפי, זאת לאחר שעמד על 6.2% בחודש פברואר. השכר הממוצע לשעה ירד ב-0.1% (עלייה של 4.2% בקצב שנתי), לעומת צפי לעלייה של 0.1%, זאת לאחר עלייה של 0.3% בחודש פברואר. שיעור ההשתתפות עלה לרמה של 61.5%, זאת לאחר שהיה ברמה של 61.4% בחודש פברואר.

מדד מנהלי הרכש של ISM בענף הייצור עלה לרמה של 64.7 נקודות בחודש מרץ, לעומת צפי לירידה לרמה של 61.5 נקודות, זאת לאחר שהיה ברמה של 60.8 נקודות בחודש פברואר.

מדד קייס שילר למחירי הדירות עלה ב-11.1% בקצב שנתי בחודש ינואר, לעומת צפי לעלייה של 11.4% בקצב שנתי, זאת לאחר עלייה של 10.2% בקצב שנתי בחודש דצמבר.

מדד אמון הצרכנים של CB עלה לרמה של 109.7 נקודות בחודש מרץ, לעומת צפי לעלייה של 96.9 נקודות, זאת לאחר שהיה ברמה של 90.4 נקודות בחודש פברואר.

מספר הבתים בהמתנה שנמכרו ירד ב-10.6% בחודש פברואר, לעומת צפי לירידה של 3.1%, זאת לאחר ירידה של 2.4% בחודש ינואר.

מספר התביעות לדמי אבטלה עמד על 719 אלף תביעות בשבוע האחרון, לעומת צפי ל-678 אלף תביעות, זאת לאחר 658 אלף תביעות בשבוע הקודם.

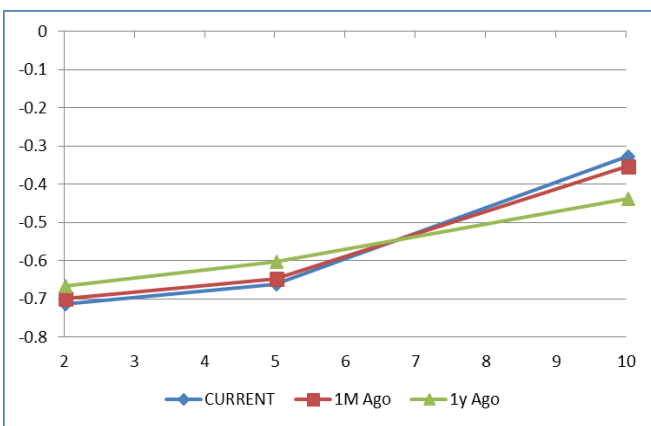
טבלה 9: מדדי מניות אירופה

שם המדד	שינוי שבועי	ת. מתחילת השנה	ת. 12 חודשים אחרונים
דאקס	3.32%	10.12%	57.85%
פוסטי	0.94%	4.28%	22.94%
CAC 40	2.53%	9.94%	44.59%
Euro Stoxx 50	2.96%	11.07%	46.77%

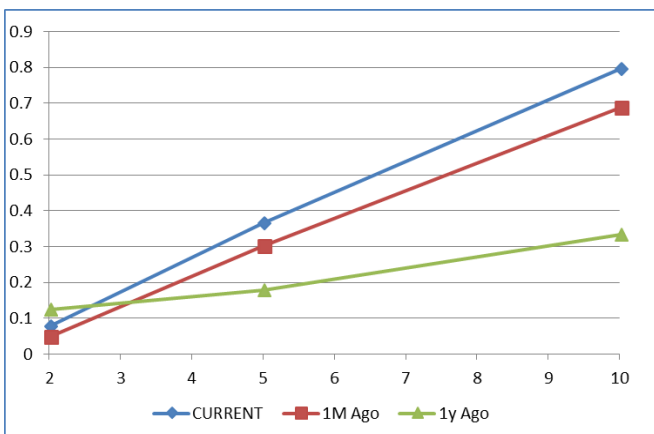
טבלה 10: נתוני מאקרו שצפויים להתפרסם באירופה בשבוע הקרוב

תאריך	יום	נתון
06/04	שלישי	מדד אמון הצרכנים של Sentix בגוש האירו
06/04	שלישי	שיעור האבטלה בגוש האירו
07/04	רביעי	מדדי מנהלי הרכש בענף השירותים באירופה
08/04	חמישי	הזמנות ממפעלים בגרמניה
09/04	שישי	ייצור תעשייתי בגרמניה
09/04	שישי	מאזן מסחרי בגרמניה

גרף 7: עקום תשואה – אג"ח ממשלתי בגרמניה



גרף 8: עקום תשואות – אג"ח ממשלתי בבריטניה



עלייה של 1.3% בקצב שנתי במדד המחירים לצרכן בגוש האירו בחודש מרץ; עלייה במדדי מנהלי הרכש בענף הייצור באירופה בחודש מרץ; עלייה של 0.5% במדד המחירים לצרכן בגרמניה בחודש מרץ; צמיחה של 1.3% בתוצר בבריטניה ברבעון הרביעי;

האומדן הראשון למדד המחירים לצרכן בגוש האירו ב-1.3% בקצב שנתי בחודש מרץ, לעומת צפי לעלייה של 1.4% בקצב שנתי, זאת לאחר עלייה של 0.9% בקצב שנתי בחודש פברואר. מדד הליבה עלה ב-0.9% בקצב שנתי, לעומת צפי לעלייה של 1.1% בקצב שנתי, זאת לאחר עלייה של 1.1% בקצב שנתי בחודש פברואר.

האומדן הסופי למדד מנהלי הרכש בענף הייצור בגוש האירו עלה לרמה של 62.5 נקודות בחודש מרץ, לעומת צפי לעלייה לרמה של 62.4 נקודות, זאת לאחר שהיה ברמה של 57.9 נקודות בחודש פברואר.

האומדן הסופי למדד מנהלי הרכש בענף הייצור בגרמניה עלה לרמה של 66.6 נקודות בחודש מרץ, בדומה לצפי, זאת לאחר שהיה ברמה של 60.7 נקודות בחודש פברואר.

האומדן הסופי למדד מנהלי הרכש בענף הייצור בצרפת עלה לרמה של 59.3 נקודות בחודש מרץ, לעומת צפי לעלייה לרמה של 58.8 נקודות, זאת לאחר שהיה ברמה של 56.1 נקודות בחודש פברואר.

האומדן הסופי למדד מנהלי הרכש בענף הייצור בבריטניה עלה לרמה של 58.9 נקודות בחודש מרץ, לעומת צפי לעלייה לרמה של 57.9 נקודות, זאת לאחר שהיה ברמה של 55.1 נקודות בחודש פברואר.

מדד מנהלי הרכש בענף הייצור באיטליה עלה לרמה של 59.8 נקודות בחודש מרץ, לעומת צפי לעלייה לרמה של 59.7 נקודות, זאת לאחר שהיה ברמה של 56.9 נקודות בחודש פברואר.

מדד מנהלי הרכש בענף הייצור בספרד עלה לרמה של 56.9 נקודות בחודש מרץ, לעומת צפי לעלייה לרמה של 56 נקודות, זאת לאחר שהיה ברמה של 52.9 נקודות בחודש פברואר.

האומדן הראשון למדד המחירים לצרכן בגרמניה עלה ב-0.5% בחודש מרץ (עלייה של 1.7% בקצב שנתי), בדומה לצפי, זאת לאחר עלייה של 0.7% בחודש פברואר.

האומדן הסופי לתוצר בבריטניה לרבעון הרביעי הצביע על צמיחה של 1.3% ברבעון הרביעי (התכווצות של 7.3% בקצב שנתי), לעומת צפי לצמיחה של 1%, זאת לאחר צמיחה של 16% ברבעון השלישי.

טבלה 11: מדדי מניות אסיה ושווקים מתעוררים

שם המדד	שינוי שבועי	ת. מתחילת השנה	ת. 12 חודשים אחרונים
סידיני	0.56%	3.67%	32.49%
ברזיל BOVESPA	1.32%	-3.16%	59.51%
ניקיי 225	2.32%	8.78%	67.53%
פוטסי	5.08%	3.03%	31.98%
שנחאי	1.93%	0.33%	26.06%
קוספי	2.36%	8.33%	80.41%
האנג סאנג	3.72%	6.27%	24.31%
ניפטי 50	2.19%	6.33%	80.13%

טבלה 12: שערי מט"ח

שם המטבע	שער יציג	שינוי שבועי	ת. מתחילת השנה	ת. 12 חודשים אחרונים
דולר	3.33	-0.01%	3.67%	-8.24%
אירו	3.92	-0.27%	-0.20%	-0.59%
ין יפני	3.01	-0.89%	-3.26%	-10.14%
ליש"ט	4.61	0.32%	4.94%	2.68%
אירו-דולר	1.18	-0.30%	-3.74%	8.30%
יין-דולר	110.69	0.96%	7.21%	2.58%
ליש"ט-דולר	1.38	0.31%	1.19%	11.58%

טבלה 13: מדדי סחורות

סחורה	שער	שינוי שבועי	ת. מתחילת השנה	ת. 12 חודשים אחרונים
נפט	61.45	4.94%	26.65%	202.56%
זהב	1728.4	0.06%	-8.80%	8.61%
כסף	24.948	-0.40%	-5.54%	78.40%
סויה	1402	-0.87%	6.94%	62.50%
חיטה	492	0.77%	-11.95%	-2.24%

ירידה במדד מנהלי הרכש של Caixin בענף הייצור בסין בחודש מרץ; ירידה במכירות הקמעונאיות ביפן בחודש פברואר; ירידה בייצור התעשייתי ביפן בחודש פברואר; עלייה במדד מנהלי רכש בענף הייצור ביפן בחודש מרץ;

מדד מנהלי הרכש של Caixin בענף הייצור בסין ירד לרמה של 50.6 נקודות בחודש מרץ, לעומת צפי לעלייה של 51.3 נקודות, זאת לאחר שהיה ברמה של 50.9 נקודות בחודש פברואר.

המכירות הקמעונאיות ביפן ירדו ב-1.5% בקצב שנתי בחודש פברואר, לעומת צפי לירידה של 2.7% בקצב שנתי, זאת לאחר ירידה של 2.4% בקצב שנתי בחודש ינואר

האומדן הראשון לייצור התעשייתי ביפן הצביע על ירידה של 2.1% בחודש פברואר, לעומת צפי לירידה של 1.3%, זאת לאחר עלייה של 4.3% בחודש ינואר.

האומדן הסופי למדד מנהלי הרכש בענף הייצור ביפן עלה לרמה של 52.7 נקודות בחודש מרץ, לעומת צפי לעלייה לרמה של 52.1 נקודות, זאת לאחר שהיה ברמה של 51.4 נקודות בחודש פברואר.

סחורות

מלאי הנפט המסחרי בארה"ב לשבוע שהסתיים ב-26 במרץ ירד ב-0.9 מיליון חביות לרמה של 501.8 מיליון חביות, לעומת צפי לירידה של 1.3 מיליון חביות, זאת לאחר עלייה של 1.9 מיליון חביות בשבוע הקודם. מחיר הזהב עלה ב-0.06% בשבוע האחרון, זאת לאחר עלייה של 0.43% בשבוע הקודם.

סקירה זו הינה אינפורמטיבית בלבד, ולא נועדה לשמש הצעה או שידול לקנות/להחזיק/למכור ני"ע ו/או נכסים פיננסיים כלשהם. הסקירה מבוססת על מידע, אשר מגדל שוקי הון (1965) בע"מ ("מגדל שוקי הון") סבורה כי הוא מהימן. עם זאת, לא כל מי שפועל מטעמנו יכול לערוב לשלמותה או לדיוקה של הסקירה. אין הסקירה מתיימרת להוות ניתוח מלא של כלל הנושאים המפורטים בו, ועל כן אנו מניחים כי הסקירה תקרא יחד עם דוחות זמינים אחרים ונתונים נוספים. הדעות המובאות בסקירה נכונות למועד הסקירה, והן עשויות להשתנות ללא שום הודעה נוספת. אין הסקירה מהווה ייעוץ/שיווק להשקעות והיא אינה באה להחליף את שיקול הדעת העצמאי של הקורא ומתן ייעוץ מקצועי, לרבות ייעוץ מקצועי על ידי יועץ/משווק השקעות מוסמך, בהתחשב בנתוניו ובצרכיו המיוחדים של הקורא. יובהר, כי עשויות להיות לנו ו/או לחברות בנות שלנו ו/או ללקוחותיהן עניין ו/או אחזקות ביירות ערך/נכסים פיננסיים המפורטים בסקירה. אין להעתיק, לצלם, להדפיס, לשכפל, להפיץ, לשדר או לפרסם ברבים, הן במישרין והן בעקיפין, את הסקירה ו/או כל חלק ממנה בכל דרך שהיא ללא הסכמה מראש ובכתב של מגדל שוק הון.