

מאקרו ישראל

השכר הממוצע למשרת שכיר עלה ב-11.8% בשנת 2020;

השכר הממוצע הריאלי למשרת שכיר עלה בכ-7.7% בחודש דצמבר ומשקף עלייה של 11.8% בקצב שנתי (נתונים מקוריים). זאת לאחר ירידה של 0.7% בחודש נובמבר. מספר משרות השכיר עלה ב-2.4% בחודש דצמבר ומשקף ירידה של 11.5% בקצב שנתי, זאת לאחר עלייה של 4% בחודש נובמבר.

טבלה 1: אינדיקטורים מאקרו כלכליים

אינדיקטור	תקופה	נתון אחרון	נתון קודם
התוצר לנפש (אלפי דולרים, על בסיס שווי כוח הקניה)	Q4/2020	40.9	42.2
שיעור הצמיחה במשק	Q4/2020	6.3%	39.7%
תחזית הצמיחה של בנק ישראל	2021	6.3%	6.5%
המדד המשולב למצב המשק	ינואר-21	-0.2%	0.4%
העודף בחשבון השוטף של מאזן התשלומים ביחס לתמ"ג	Q3/2020	5.4%	1.1%
האינפלציה בפועל	ינואר-21	-0.4%	-0.7%
הציפיות לאינפלציה משוק ההון	פברואר-21	1.2%	0.9%
הריבית המוצהרת של בנק ישראל	מרץ-21	0.1%	0.1%
מדד המחירים לצרכן	YTD	-0.1%	
אמצעי התשלום (M1) מיליארדי ש"ח	ינואר-21	567.7	433.8
סך החוב הציבורי ביחס לתמ"ג	דצמבר-19	60.0%	60.9%
החוב החיצוני של המשק ביחס לתמ"ג	יוני-20	28.9%	25.8%

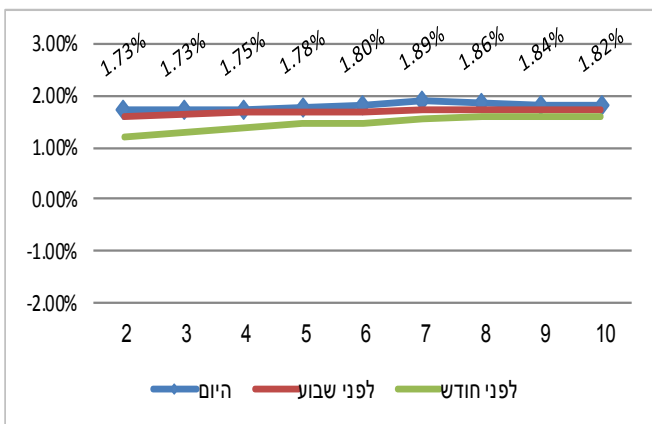
טבלה 2: ריבית מוניטארית

מדינה	ריבית מוניטארית	בתחילת 2021
ישראל	0.1%	0.1%
ארה"ב	0.00%-0.25%	0.00%-0.25%
בריטניה	0.1%	0.1%
גוש האירו	0.0%	0.0%
יפן	-0.1%	-0.1%

טבלה 3: נתוני מאקרו שצפויים להתפרסם

תאריך	יום	נתון
08/03	שני	שיעור האבטלה למחצית הראשונה של חודש פברואר
08/03	שני	מאזן התשלומים של ישראל לשנת 2020
10/03	רביעי	אומדן שני לתוצר לרבעון הרביעי
11/03	חמישי	סחר החוץ של ישראל לחודש פברואר
11/03	חמישי	פדיון רשתות השיווק לחודש ינואר

גרף 1: ציפיות אינפלציה נגזרות משוק ההון



טבלה 4: מדדי מניות

שם המדד	שינוי שבועי	ת. מתחילת השנה	ת. 12 חודשים אחרונים
מדד ת"א 35	-0.69%	2.66%	-1.71%
מדד ת"א 125	-0.40%	2.13%	6.14%
מדד ת"א 90	0.95%	2.46%	29.35%
מדד ת"א בנקים-5	4.38%	10.08%	-5.11%
מדד ת"א נדל"ן	1.45%	-2.67%	-7.78%
מדד ת"א צמיחה	-2.06%	2.62%	39.80%
מדד ת"א SME60	-1.15%	10.92%	37.21%

שבוע המסחר בבורסה של ת"א התאפיין במגמה מעורבת. מדד ת"א 35 רשם ירידה של כ-0.69% ומדד מניות השורה השנייה, ת"א 90, רשם עלייה של כ-0.95%.

שוק האג"ח

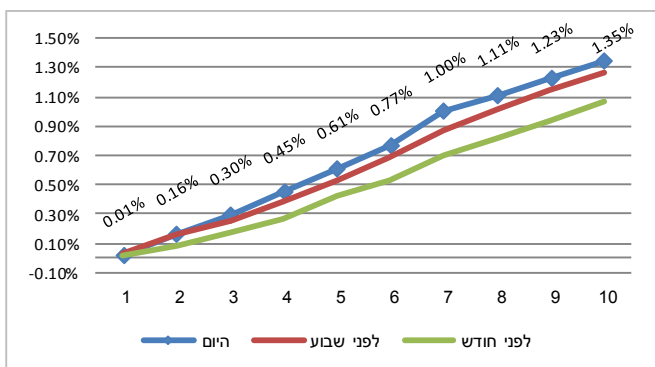
שוק אגרות החוב הממשלתיות התאפיין במגמה חיובית. מדד אגרות החוב הממשלתיות השקליות רשם עלייה של 0.24% ומדד אגרות החוב הממשלתיות הצמודות רשם עלייה של 0.55%; האפיק הקונצרני התאפיין בשבוע במגמה מעורבת, כאשר בסיכום שבועי מדד התל בונד 20 עלה ב-0.15%, מדד התל בונד 40 עלה ב-0.11%, מדד התל בונד 60 עלה ב-0.13% ומדד התל בונד השקלי ירד ב-0.06%.

טבלה 5: מדדי אג"ח

שם המדד	מח"מ	תשואה ברוטו	שינוי שבועי	ת. 12 חודשים אחרונים
אג"ח כללי	6.04	0.65%	0.27%	-0.95%
מדד מק"מ	0.56	0.00%	0.02%	0.07%
ממשלתי קבוע 0-2 שנים	1.16	0.06%	0.01%	0.17%
ממשלתי קבוע 2-5 שנים	3.08	0.29%	0.05%	0.00%
ממשלתי קבוע +5 שנים	10.97	1.42%	0.52%	-7.37%
ממשלתי מדד 0-2 שנים	1.01	-2.00%	0.14%	0.25%
ממשלתי מדד 2-5 שנים	3.48	-1.32%	0.24%	0.32%
ממשלתי מדד 5-10 שנים	6.88	-0.88%	0.91%	-1.50%
ממשלתי שקלי ריבית משתנה	5.1	0.11%	-0.01%	0.09%
מדד תל בונד 20	4.78	0.12%	0.15%	1.91%
מדד תל בונד 40	4.6	-0.03%	0.11%	1.66%
מדד תל בונד 60	4.67	0.04%	0.13%	1.75%
מדד תל בונד שקלי	3.67	2.52%	-0.06%	-0.05%

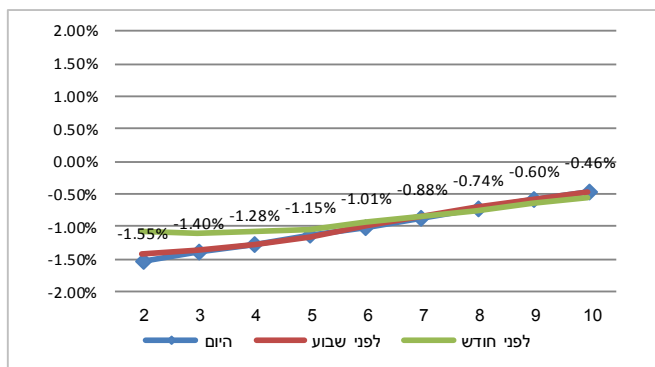
שוק אגרות החוב הממשלתיות התאפיין במגמה חיובית. מדד אגרות החוב הממשלתיות השקליות רשם עלייה של 0.24% ומדד אגרות החוב הממשלתיות הצמודות רשם עלייה של 0.55%. אגרות החוב השקליות לתקופה של 10 שנים נסחרו השבוע בתשואה של כ-1.22%, לעומת כ-1.13% בשבוע שעבר (גרף 2). אגרות החוב הצמודות לאותה תקופה נסחרו בתשואה של כ-0.68%, לעומת כ-0.64% בשבוע שעבר (גרף 3). פער התשואות בין אגרות החוב השקליות של ממשלת ישראל לתקופה של 10 שנים לבין מקבילותיהן בארה"ב עמד השבוע על רמה של כ-0.62%, לעומת כ-0.47% בשבוע שעבר. בסיכום השבוע הציפיות האינפלציוניות לזמן קצר הנגזרות משוק ההון עלו כאשר אלו לתקופה של שנתיים נמצאות כיום ברמה של כ-1.69%. הציפיות לתקופות הארוכות יותר של 5 שנים ו-10 שנים, נמצאות כיום ברמה של כ-1.75% וכ-1.78%, לעומת כ-1.69% ו-1.74% בשבוע שעבר (גרף 4). הריבית המגולמת בשוק המק"מ לעוד 12 חודשים נמצאת כיום ברמה של כ-0.00% (גרף 5).

גרף 2: עקום תשואת שחר- סינטי



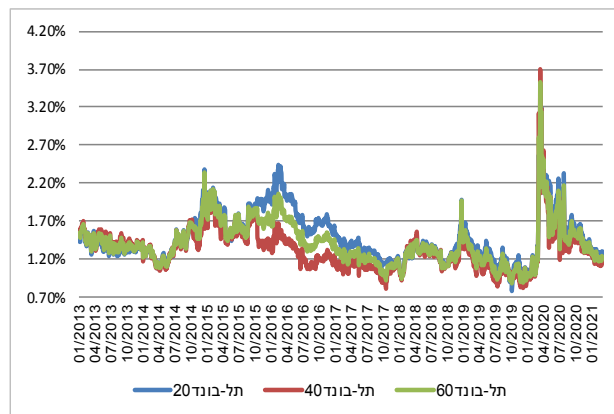
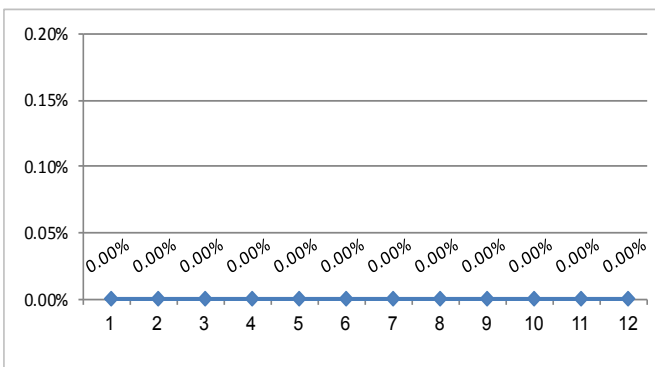
האפיק הקונצרני התאפיין השבוע במגמה מעורבת, כאשר בסיכום שבועי מדד התל בונד 20 עלה ב-0.15%, מדד התל בונד 40 עלה ב-0.11%, מדד התל בונד עלה ב-0.13% ומדד התל בונד השקלי ירד ב-0.06%. מרווח התשואה בין אגרות החוב המרכיבות את מדד התל בונד 20 לבין אגרות חוב ממשלתיות דומות עומד כיום ברמה של כ-1.3%, לעומת כ-1.25% בשבוע שעבר. מרווח זה בתל בונד 40 עומד כיום ברמה של כ-1.18%, לעומת כ-1.11% בשבוע שעבר (גרף 5). מרווח התשואות הממוצע בין אגרות החוב המרכיבות את מדד התל בונד השקלי לבין אג"ח ממשלתיות שקליות דומות עומד כיום ברמה של 1.95%, לעומת 1.88% בשבוע שעבר.

גרף 3: עקום תשואת – "גליל" - סינטי



גרף 5: מרווח תשואה קונצרני ממשלתי

גרף 4: הריבית על פי שוק המק"מ



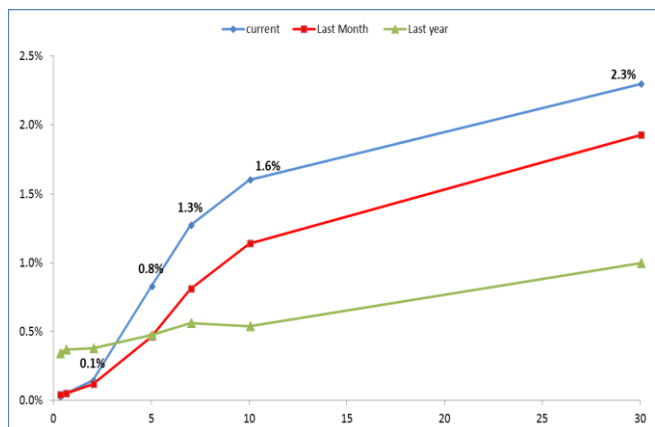
טבלה 6 : נתוני מאקרו שצפויים להתפרסם בארה"ב בשבוע הקרוב

תאריך	יום	נתון
10/03	רביעי	מדד המחירים לצרכן
10/03	רביעי	מלאי נפט גולמי
11/03	חמישי	תביעות לדמי אבטלה
12/03	שישי	אומדן ראשון למדד אמון הצרכנים של אוניברסיטת מישיגן

טבלה 7: מדדי מניות ארה"ב

שם המדד	שינוי שבועי	ת. מתחילת השנה	ת. 12 חודשים אחרונים
דאו ג'ונס	1.82%	2.91%	21.77%
S&P 500	0.81%	2.29%	29.26%
נאסד"ק	-2.06%	0.25%	50.66%
מדד המחירים לצרכן	0.3%	1.4%	

גרף 6: עקום תשואות – אג"ח בארה"ב



עלייה במדד מנהלי הרכש של ISM בענף הייצור בחודש פברואר; תוספת של 379 אלף משרות חדשות למשק בחודש פברואר; עלייה במספר התביעות לדמי האבטלה בשבוע האחרון; עלייה בהזמנות ממפעלים בחודש ינואר;

מדד מנהלי הרכש של ISM בענף הייצור עלה לרמה של 60.8 נקודות בחודש פברואר, לעומת צפי שיישאר ללא שינוי ברמה של 58.7 נקודות. המדד מצביע על התרחבות בפעילות מזה תשעה חודשים ברציפות כאשר מדד ההזמנות החדשות רשם עלייה של 3.7 נקודות ועומד ברמה של 64.8 נקודות. מדד מנהלי הרכש של ISM בענף השירותים ירד לרמה של 55.3 נקודות בחודש פברואר, לעומת צפי שיישאר ללא שינוי ברמה של 58.7 נקודות.

דוח התעסוקה הצביע על תוספת של 379 אלף משרות חדשות למשק בחודש פברואר, לעומת צפי לתוספת של 197 אלף משרות, זאת לאחר תוספת של 166 אלף משרות בחודש ינואר (עודכן מתוספת של 49 אלף משרות). שיעור האבטלה ירד לרמה של 6.2%, לעומת צפי שיישאר ללא שינוי ברמה של 6.3%. השכר הממוצע לשעה עלה ב-0.2%, בדומה לצפי, זאת לאחר עלייה של 0.1% בחודש ינואר. שיעור ההשתתפות נשאר ללא שינוי רמה של 61.4%.

מספר התביעות לדמי אבטלה עמד על 745 אלף בשבוע האחרון, לעומת צפי ל-758 אלף תביעות, זאת לאחר 736 אלף תביעות בשבוע הקודם (עודכן מ-730 אלף תביעות).

קצב ההזמנות ממפעלים עלה ב-2.6% בחודש ינואר, לעומת צפי לעלייה של 2.2%, זאת לאחר עלייה של 1.6% בקצב ההזמנות בחודש דצמבר (עודכן מעלייה של 1.1%).

הגרעון במאזן המסחרי עמד על 68.2 מיליארד דולר בחודש ינואר, לעומת צפי לגרעון של 67.5 מיליארד דולר, זאת לאחר גירעון של 67 מיליארד דולר בחודש דצמבר.

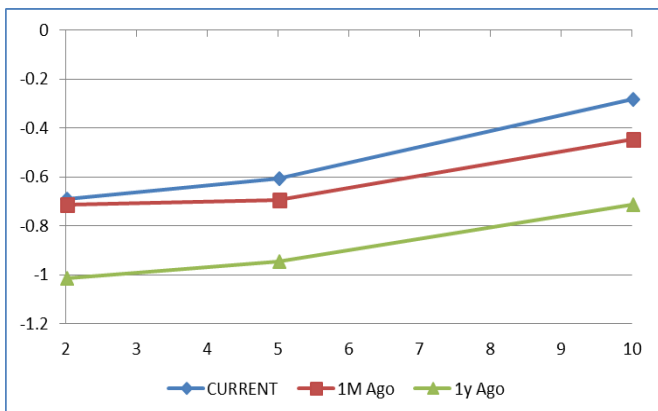
טבלה 9: מדדי מניות אירופה

שם המדד	שינוי שבועי	ת. מתחילת השנה	ת. 12 חודשים אחרונים
דאקס	0.97%	1.47%	20.61%
פוסטי	2.27%	2.63%	2.60%
CAC 40	1.39%	4.17%	12.52%
Euro Stoxx 50	0.91%	3.29%	13.54%

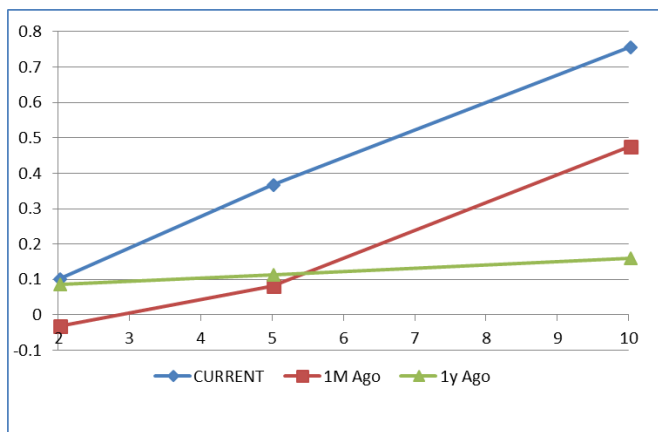
טבלה 10: נתוני מאקרו שצפויים להתפרסם באירופה בשבוע הקרוב

תאריך	יום	נתון
08/03	שני	ייצור תעשייתי בגרמניה
08/03	שני	מדד אמון הצרכנים של Sentix בגוש האירו
09/03	שלישי	מאזן מסחרי בגרמניה
09/03	שלישי	אומדן סופי לתוצר בגוש האירו
12/03	שישי	ייצור תעשייתי בגוש האירו

גרף 7: עקום תשואה – אג"ח ממשלתי בגרמניה



גרף 8: עקום תשואות – אג"ח ממשלתי בבריטניה



מדד המחירים לצרכן בגוש האירו עלה ב-0.9% בקצב שנתי בחודש פברואר; ירידה במכירות הקמעונאיות בגוש האירו בחודש ינואר; עלייה בהזמנות ממפעלים בגרמניה בחודש ינואר; עלייה במדדי מנהלי הרכש בענף הייצור באירופה בחודש פברואר;

האומדן הראשון למדד המחירים לצרכן בגוש האירו עלה ב-0.9% בקצב שנתי בחודש פברואר, בדומה לצפי ובדומה לקצב עלייתו בחודש ינואר. מדד הליבה עלה ב-1.1% בקצב שנתי, זאת לאחר עלייה של 1.4% בקצב שנתי בחודש ינואר.

המכירות הקמעונאיות בגוש האירו ירדו ב-5.9% בחודש ינואר (ירידה של 6.4% בקצב שנתי), לעומת צפי לירידה של 1.4%, זאת לאחר עלייה של 1.8% בחודש דצמבר.

המכירות הקמעונאיות בגרמניה ירדו ב-4.5% בחודש ינואר (ירידה של 8.7% בקצב שנתי), לעומת צפי לעלייה של 0.2%, זאת לאחר ירידה של 9.1% בחודש דצמבר.

קצב ההזמנות ממפעלים בגרמניה עלה ב-1.4% בחודש ינואר, לעומת צפי לעלייה של 0.4%, זאת לאחר ירידה של 2.2% בקצב ההזמנות בחודש דצמבר (עודכן מירידה של 1.9%).

האומדן הסופי למדד מנהלי הרכש בענף הייצור בגוש האירו עלה לרמה של 57.9 נקודות בחודש פברואר, לעומת צפי לעליה לרמה של 57.7 נקודות, זאת לאחר שהיה ברמה של 54.8 נקודות בחודש ינואר. האומדן הסופי למדד מנהלי הרכש בענף השירותים בגוש האירו עלה לרמה של 45.7 נקודות בחודש פברואר, לעומת צפי לירידה לרמה של 44.7 נקודות, זאת לאחר שהיה ברמה של 45.4 נקודות בחודש ינואר.

האומדן הסופי למדד מנהלי הרכש בענף הייצור בגרמניה עלה לרמה של 60.7 נקודות בחודש פברואר, לעומת צפי לעליה לרמה של 60.6 נקודות, זאת לאחר שהיה ברמה של 57.1 נקודות בחודש ינואר. האומדן הסופי למדד מנהלי הרכש בענף השירותים בגרמניה ירד לרמה של 45.7 נקודות בחודש פברואר, לעומת צפי לירידה לרמה של 45.9 נקודות, זאת לאחר שהיה ברמה של 46.7 נקודות בחודש ינואר.

האומדן הסופי למדד מנהלי הרכש בענף הייצור בצרפת עלה לרמה של 56.1 נקודות בחודש פברואר, לעומת צפי לעליה לרמה של 55 נקודות, זאת לאחר שהיה ברמה של 51.6 נקודות בחודש ינואר. האומדן הסופי למדד מנהלי הרכש בענף השירותים בצרפת ירד לרמה של 45.6 נקודות בחודש פברואר, בדומה לצפי, זאת לאחר שהיה ברמה של 47.3 נקודות בחודש ינואר.

האומדן הסופי למדד מנהלי הרכש בענף הייצור בבריטניה עלה לרמה של 55.1 נקודות בחודש פברואר, לעומת צפי שיישאר ללא שינוי ברמה של 54.9 נקודות. האומדן הסופי למדד מנהלי הרכש בענף השירותים בבריטניה עלה לרמה של 49.5 נקודות בחודש פברואר, לעומת צפי לעלייה לרמה של 49.7 נקודות, זאת לאחר שהיה ברמה של 39.5 נקודות בחודש ינואר.

טבלה 11: מדדי מניות אסיה ושווקים מתעוררים

שם המדד	שינוי שבועי	ת. מתחילת השנה	ת. 12 חודשים אחרונים
סידיני	-0.74%	2.31%	8.42%
ברזיל BOVESPA	4.70%	-3.21%	17.56%
ניקיי 225	-3.10%	4.73%	38.52%
פוטסי	-5.45%	1.90%	19.40%
שנחאי	-3.66%	-1.49%	12.75%
קוספי	-0.56%	4.27%	46.85%
האנג סאנג	-3.15%	4.75%	9.10%
ניפטי 50	1.66%	7.33%	36.55%

טבלה 12: שערי מט"ח

שם המטבע	שער יציג	שינוי שבועי	ת. מתחילת השנה	ת. 12 חודשים אחרונים
דולר	3.34	1.19%	3.89%	-5.22%
אירו	3.97	-0.15%	1.04%	-1.50%
ין יפני	3.08	-0.55%	-1.13%	-10.61%
ליש"ט	4.61	0.34%	4.98%	-0.24%
אירו-דולר	1.19	-1.38%	-2.73%	3.78%
יין-דולר	108.52	1.65%	5.10%	6.02%
ליש"ט-דולר	1.38	-0.79%	1.06%	5.32%

טבלה 13: מדדי סחורות

סחורה	שער	שינוי שבועי	ת. מתחילת השנה	ת. 12 חודשים אחרונים
נפט WTI	67.11	10.67%	38.31%	62.57%
זהב	1695.5	-1.60%	-10.53%	1.38%
כסף	25.395	-4.81%	-3.85%	47.11%
סויה	1447.75	4.06%	10.43%	62.44%
חיטה	492	0.77%	-11.95%	-2.24%

ירידה במדדי מנהלי הרכש של Caixin בענפי הייצור והשירותים בחודש פברואר; עלייה במדד מנהלי הרכש בענף הייצור ביפן בחודש פברואר;

מדד מנהלי הרכש של Caxin בענף הייצור בסין ירד לרמה של 50.9 נקודות בחודש פברואר, לעומת צפי לירידה לרמה של 51.3 נקודות, זאת לאחר שהיה ברמה של 51.5 נקודות בחודש ינואר. מדובר בקריאה הנמוכה ביותר שנרשמה מאז חודש מאי. מדד מנהלי הרכש של Caixin בענף השירותים בסין ירד לרמה של 51.5 נקודות בחודש פברואר, לעומת צפי לירידה לרמה של 51.6 נקודות, זאת לאחר שהיה ברמה של 52 נקודות בחודש ינואר.

האומדן הסופי למדד מנהלי הרכש בענף הייצור ביפן עלה לרמה של 51.4 נקודות בחודש פברואר, לעומת צפי לעלייה לרמה של 49.9 נקודות, זאת לאחר שהיה ברמה של 49.8 נקודות בחודש ינואר.

סחורות

מלאי הנפט המסחרי בארה"ב לשבוע שהסתיים ב-26 בפברואר עלה ב-21.6 מיליון חביות לרמה של 484.6 מיליון חביות, לעומת צפי לירידה של 1.3 מיליון חביות, זאת לאחר עלייה של 1.3 מיליון חביות בשבוע הקודם. מחיר הזהב ירד ב-1.6% בשבוע האחרון, זאת לאחר ירידה של 3.9% בשבוע הקודם.

סקירה זו הינה אינפורמטיבית בלבד, ולא נועדה לשמש הצעה או שידול לקנות/להחזיק/למכור ני"ע ו/או נכסים פיננסיים כלשהם. הסקירה מבוססת על מידע, אשר מגדל שוקי הון (1965) בע"מ ("מגדל שוקי הון") סבורה כי הוא מהימן. עם זאת, לא אנו, לא כל מי שפועל מטעמנו יכול לערוב לשלמותה או לדיוקה של הסקירה. אין הסקירה מתיימרת להוות ניתוח מלא של כלל הנושאים המפורטים בו, ועל כן אנו מניחים כי הסקירה תקרא יחד עם דוחות זמינים אחרים ונתונים נוספים. הדעות המובאות בסקירה כנכונות למועד הסקירה, והן עשויות להשתנות ללא שום הודעה נוספת. אין הסקירה מהווה ייעוץ/שיווק להשקעות והיא אינה באה להחליף את שיקול הדעת העצמאי של הקורא ומתן ייעוץ מקצועי, לרבות ייעוץ מקצועי על ידי יועץ/משווק השקעות מוסמך, בהתחשב בנתוניו ובצרכיו המיוחדים של הקורא. יובהר, כי עשויות להיות לנו ו/או לחברות בנות שלנו ו/או ללקוחותיהן עניין ו/או אחזקות בניירות ערך/נכסים פיננסיים המפורטים בסקירה. אין להעתיק, לצלם, להדפיס, לשכפל, להפיץ, לשדר או לפרסם ברבים, הן במישרין והן בעקיפין, את הסקירה ו/או כל חלק ממנה בכל דרך שהיא ללא הסכמה מראש ובכתב של מגדל שוק הון.