



מאקרו ישראל

טבלה 1: אינדיקטורים מאקרו כלכליים

אינדיקטור	תקופה	נתון אחרון	נתון קודם
התוצר לנפש (אלפי דולרים, על בסיס שווי כוח הקניה)	Q3/2019	40.9	39.8
שיעור הצמיחה במשק	Q4/2019	4.8%	3.8%
תחזית הצמיחה של בנק ישראל	2020	2.9%	3.0%
שיעור האבטלה במשק	ינואר-20	3.6%	3.6%
המדד המשולב למצב המשק	ינואר-20	0.3%	0.3%
העודף בחשבון השוטף של מאזן התשלומים ביחס לתמ"ג	Q3/2019	2.2%	1.2%
האינפלציה בפועל	ינואר-20	0.3%	0.6%
הציפיות לאינפלציה משוק ההון	פברואר-20	1.0%	1.0%
הריבית המוצהרת של בנק ישראל	מרץ-20	0.25%	0.25%
מדד המחירים לצרכן	YTD	-0.4%	
אמצעי התשלום (M1) מיליארדי ש"ח	ינואר-20	434.8	414.15
סך החוב הציבורי ביחס לתמ"ג	דצמבר-18	60.9%	60.4%
החוב החיצוני של המשק ביחס לתמ"ג	יוני-19	25.6%	26.4%

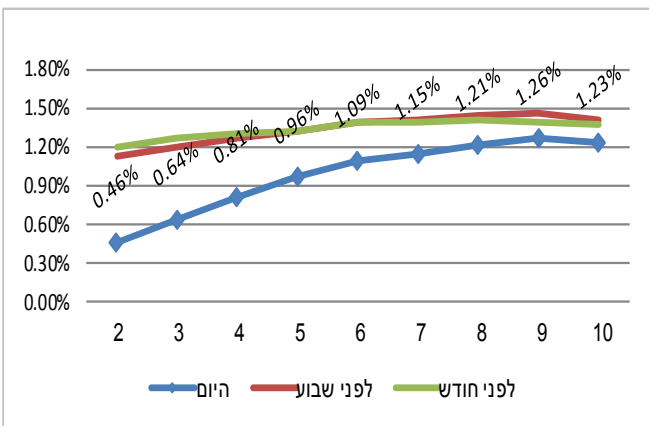
טבלה 2: ריבית מוניטארית

מדינה	ריבית מוניטארית	בתחילת 2020
ישראל	0.25%	0.25%
ארה"ב	1.00%-1.25%	1.50%-1.75%
בריטניה	0.75%	0.75%
גוש האירו	0.0%	0.0%
יפן	-0.1%	-0.1%

טבלה 3: נתוני מאקרו שצפויים להתפרסם

תאריך	יום	נתון
08/03	ראשון	מאזן התשלומים
10/03	שלישי	סקר אמון הצרכנים
10/03	שלישי	אומדן שני לתוצר לרבעון הרביעי
12/03	חמישי	סחר החוץ של ישראל

גרף 1: ציפיות אינפלציה נגזרות משוק ההון



הגרעון המצטבר ב-12 החודשים האחרונים עמד על 3.1% מהתמ"ג; ירידה במאזן הפעילות הכוללת בחודש פברואר; עלייה בשכר הממוצע הריאלי למשטר שכיר בחודש דצמבר; גידול ביתרות מטבע החוץ בבנק ישראל בחודש פברואר;

על פי משרד האוצר, בחודש פברואר נמדד גרעון של 3.3 מיליארד ₪ בפעילותה התקציבית של הממשלה, לעומת גרעון של 4.9 מיליארד ₪ בחודש פברואר אשתקד. הגרעון המצטבר ב-12 החודשים האחרונים ירד ועמד על 3.1% מהתמ"ג. בחודש פברואר המשיכה הממשלה לפעול ללא מסגרת תקציב (תקציב המשכי), דבר שאפשר לה להוציא 1/12 מתקציב שנת 2019 בכל חודש. סך הוצאות הממשלה מתחילת השנה הסתכמו ל-56.2 מיליארד ₪, קטיון של 6.6% לעומת התקופה המקבילה אשתקד. סך הכנסות הממשלה מתחילת השנה הסתכמו ל-58.2 מיליארד ₪, גידול נומינלי של 7.9% לעומת התקופה המקבילה אשתקד.

סקר הערכת מגמות בעסקים הצביע על ירידה במאזן הפעילות הכוללת בחודש פברואר. בענף התעשייה נרשמה ירידה של 0.2% בהיקף הייצור, ירידה של 5.9% בהיקף המכירות ועלייה של 0.2% במספר המועסקים. בענף המסחר הקמעונאי נרשמה ירידה של 1.9% בהיקף המכירות. בענף הבינוי נרשמה ירידה של 7.5% בהיקף הפעילות השוטפת וירידה של 9.8% בהיקף העבודות החדשות. בענף השירותים נרשמה עלייה של 1.3% בהיקף המכירות לשוק המקומי, עלייה של 0.9% בהיקף המכירות לייצוא וירידה של 0.8% במספר המועסקים. בענף המלונאות נרשמה ירידה של 10.2% במספר לינות הישראלים ועלייה של 1.4% במספר לינות התיירים.

השכר הממוצע הריאלי למשטר שכיר עלה ב-0.6% בחודש דצמבר ומשקף עלייה של 2.7% בקצב שנתי (מחירים קבועים, מנוכה עונתיות), זאת לאחר ירידה של 0.1% בחודש נובמבר. מספר משרות השכיר עלה ב-0.4% בחודש דצמבר ומשקף עלייה של 1.2% בקצב שנתי (מנוכה עונתיות), זאת לאחר עלייה של 0.4% בחודש נובמבר.

יתרות מטבע החוץ בבנק ישראל הסתכמו ל-131 מיליארד דולר בחודש פברואר, המשקפים גידול של 1,176 מיליון דולר לעומת חודש ינואר (היתרות מהוות 33.8% מהתוצר המקומי הגולמי). הגידול נבע מרכישות מטבע חוץ על ידי בנק ישראל בסך של 2,764 מיליון דולר, ומהעברות המגזר הפרטי בסך של מיליון דולר. מנגד, הגידול קוזז בחלקו על ידי שערך יתרות מטבע חוץ בסך כ-1,205 מיליון דולר והעברות הממשלה לחו"ל בסך כ-384 מיליון דולר.

שבוע המסחר בבורסה של ת"א התאפיין במגמה שלילית. מדד ת"א 35 רשם ירידה של כ-3.98% ומדד מניות השורה השנייה, ת"א 90, רשם ירידה של כ-4.65%.

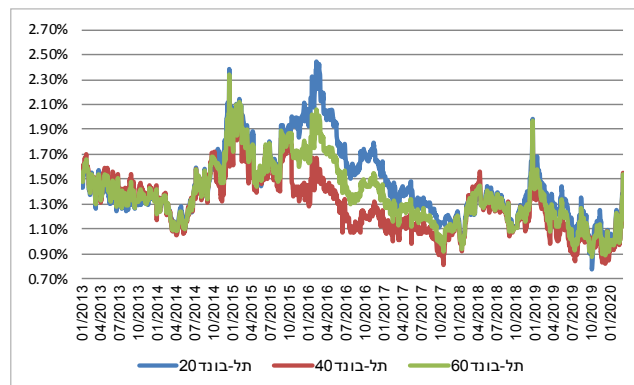
שוק האג"ח

שוק אגרות החוב הממשלתיות התאפיין במגמה חיובית. מדד אגרות החוב הממשלתיות השקליות רשם עלייה של 0.77%; מדד אגרות החוב הממשלתיות הצמודות רשם עלייה של 0.12%; האפיק הקונצרני התאפיין בשבוע במגמה שלילית, כאשר בסיכום שבועי מדד התל בונד 20 ירד ב-1.66%, מדד התל בונד 40 ירד ב-1.38%, מדד התל בונד 60 ירד ב-1.53% ומדד התל בונד השקלי ירד ב-2.08%.

שוק אגרות החוב הממשלתיות התאפיין במגמה חיובית. מדד אגרות החוב הממשלתיות השקליות רשם עלייה של 0.77%, מדד אגרות החוב הממשלתיות הצמודות רשם עלייה של 0.12%. אגרות החוב השקליות לתקופה של 10 שנים נסחרו השבוע בתשואה של כ-0.49%, לעומת כ-0.59% בשבוע שעבר (גרף 2). אגרות החוב הצמודות לאותה תקופה נסחרו בתשואה של כ-0.71%, לעומת כ-0.88% בשבוע שעבר (גרף 3). פער התשואות בין אגרות החוב השקליות של ממשלת ישראל לתקופה של 10 שנים לבין מקבילותיהן בארה"ב עמד השבוע על רמה של כ-0.28%, לעומת כ-0.58% בשבוע שעבר. בסיכום השבוע הציפיות האינפלציוניות לזמן קצר הנגזרות משוק ההון ירדו כאשר אלו לתקופה של שנתיים נמצאות כיום ברמה של כ-0.89%. הציפיות לתקופות הארוכות יותר של 5 שנים ו-10 שנים, נמצאות כיום ברמה של כ-1.17% וכ-1.29%, לעומת כ-1.31% ו-1.43% בשבוע שעבר (גרף 4). הריבית המגולמת בשוק המק"מ לעוד 12 חודשים נמצאת כיום ברמה של כ-0.09% (גרף 5).

האפיק הקונצרני התאפיין השבוע במגמה שלילית, כאשר בסיכום שבועי מדד התל בונד 20 ירד ב-1.66%, מדד התל בונד 40 ירד ב-1.38%, מדד התל בונד 60 ירד ב-1.53% ומדד התל בונד השקלי ירד ב-2.08%. מרווח התשואה בין אגרות החוב המרכיבות את מדד התל בונד 20 לבין אגרות חוב ממשלתיות דומות עומד כיום ברמה של כ-1.54%, לעומת כ-1.21% בשבוע שעבר. מרווח זה בתל בונד 40 עומד כיום ברמה של כ-1.55%, לעומת כ-1.16% בשבוע שעבר (גרף 5). מרווח התשואות הממוצע בין אגרות החוב המרכיבות את מדד התל בונד השקלי לבין אג"ח ממשלתיות שקליות דומות עומד כיום ברמה של 2.75%, לעומת כ-2.07% בשבוע שעבר.

גרף 5: מרווח תשואה קונצרני ממשלתי



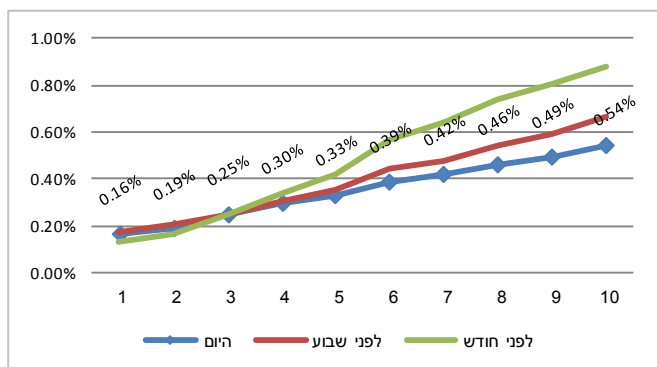
טבלה 4: מדדי מניות

שם המדד	שינוי שבועי	ת. מתחילת השנה	ת. 12 חודשים אחרונים
מדד ת"א 35	-3.98%	-8.63%	-2.05%
מדד ת"א 125	-4.06%	-8.46%	3.34%
מדד ת"א 90	-4.65%	-8.79%	17.73%
מדד ת"א בנקים-5	-5.38%	-11.94%	3.90%
מדד ת"א נדל"ן	-5.84%	-2.39%	49.84%
מדד ת"א צמיחה	-6.61%	-9.08%	-0.88%
מדד ת"א SME60	-6.28%	-9.34%	-8.98%

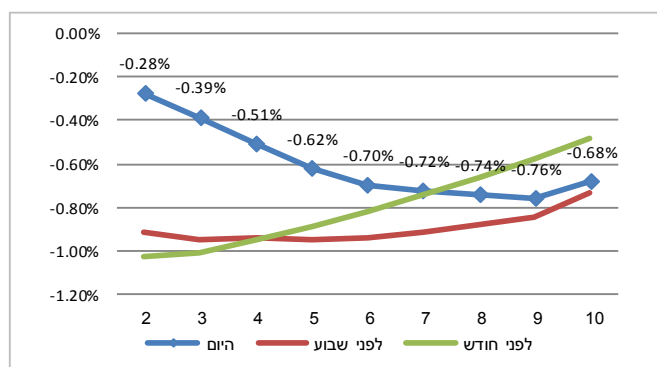
טבלה 5: מדדי אג"ח

שם המדד	מח"מ	תשואה ברוטו	שינוי שבועי	ת. 12 חודשים אחרונים
אג"ח כללי	5.96	1.55%	-0.49%	7.24%
מדד מק"מ	0.49	0.13%	0.03%	0.27%
ממשלתי קבוע 0-2 שנים	1.34	0.10%	0.06%	0.71%
ממשלתי קבוע 2-5 שנים	3.17	0.19%	0.10%	3.39%
ממשלתי קבוע +5 שנים	10.76	0.66%	1.65%	21.41%
ממשלתי מדד 0-2 שנים	1.07	-0.65%	-0.29%	-1.36%
ממשלתי מדד 2-5 שנים	3.33	-0.81%	-0.64%	0.00%
ממשלתי מדד 5-10 שנים	7.05	-0.90%	-0.30%	7.17%
ממשלתי שקלי ריבית משתנה	2.78	0.16%	-0.06%	0.24%
מדד תל בונד 20	4.5	0.69%	-1.66%	2.67%
מדד תל בונד 40	4.26	0.72%	-1.38%	2.15%
מדד תל בונד 60	4.39	0.70%	-1.53%	2.40%
מדד תל בונד שקלי	3.72	2.96%	-2.08%	4.23%

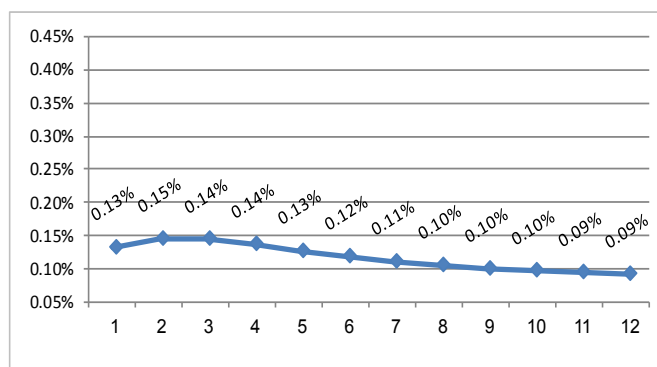
גרף 2: עקום תשואות שחר- סינטטי



גרף 3: עקום תשואות – גליל"ל- סינטטי



גרף 4: הריבית על פי שוק המק"מ



טבלה 6: נתוני מאקרו שצפויים להתפרסם בארה"ב בשבוע הקרוב

תאריך	יום	נתון
11/03	רביעי	מדד המחירים לצרכן
11/03	רביעי	מלאי נפט גולמי
11/03	רביעי	מאזן התקציב הפדרלי
12/03	חמישי	תביעות לדמי אבטלה
13/03	שישי	אומדן ראשון למדד אמון הצרכנים של אוניברסיטת מישיגן

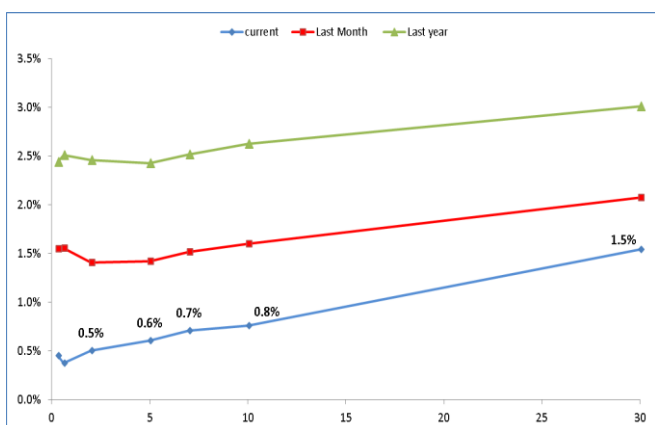
טבלה 7: מדדי מניות ארה"ב

שם המדד	שינוי שבועי	ת. מתחילת השנה	ת. 12 חודשים אחרונים
דאו ג'ונס	1.79%	-9.37%	1.63%
S&P 500	0.61%	-8.00%	8.36%
נאסד"ק	0.10%	-4.42%	15.76%
מדד המחירים לצרכן	0.1%	0.1%	2.5%

טבלה 8: סקטורים בארה"ב

שם המדד	שינוי שבועי	ת. מתחילת השנה	ת. 12 חודשים אחרונים
Info Technology	0.56%	-3.30%	27.48%
Consumer Discretionary	-0.82%	-7.91%	6.51%
materials	1.32%	-13.17%	-1.93%
Healthcare	4.96%	-4.98%	9.38%
Consumer Staples	6.23%	-2.27%	13.98%
Industrials	-1.62%	-11.52%	-2.27%
Financial	-4.08%	-17.34%	-1.63%
Real Estate	4.75%	-0.75%	10.71%
Utilities	7.94%	3.17%	16.79%
Energy	-7.25%	-30.19%	-32.17%
Services Telecom	-1.35%	-7.00%	8.99%

גרף 6: עקום תשואות – אג"ח בארה"ב



הפד הוריד את הריבית לרמה של 1%-1.25%; תוספת של 273 אלף משרות בחודש פברואר; עלייה במדד מנהלי הרכש של ISM בענף השירותים בחודש פברואר; ירידה במדד מנהלי הרכש של ISM בענף הייצור בחודש פברואר; ירידה בהזמנות ממפעלים בחודש ינואר;

הפד הודיע על הורדת הריבית (שבועיים לפני ההחלטה המתוכננת) ב-0.5% לרמה של 1%-1.25% על מנת לתמוך בצמיחה על רקע התפשטות נגיף הקורונה בעולם והשפעתו של השווקים.

דוח התעסוקה הצביע על תוספת של 273 אלף משרות בחודש פברואר, לעומת צפי לתוספת של 175 אלף משרות, זאת לאחר תוספת של 273 אלף משרות בחודש ינואר (עודכן מתוספת של 225 אלף משרות). שיעור האבטלה ירד לרמה של 3.5%, זאת לאחר שהיה ברמה של 3.6%. שכר העבודה לשעה עלה ב-0.3% (עלייה של 3% בקצב שנתי), זאת לאחר עלייה של 0.2% בחודש ינואר.

מדד מנהלי הרכש של ISM בענף השירותים עלה לרמה של 57.3 נקודות בחודש פברואר, לעומת צפי לירידה לרמה של 54.9 נקודות, זאת לאחר שהיה ברמה של 55.5 נקודות בחודש ינואר.

מדד מנהלי הרכש של ISM בענף הייצור ירד לרמה של 50.1 נקודות בחודש פברואר, לעומת צפי לירידה לרמה של 50.5 נקודות, זאת לאחר שהיה ברמה של 50.9 נקודות בחודש ינואר.

ההזמנות ממפעלים ירדו ב-0.5% בחודש ינואר (ירידה של 0.8% בקצב שנתי), לעומת צפי לירידה של 0.2%, זאת לאחר עלייה של 1.9% בחודש דצמבר.

המאזן המסחרי הצביע על גרעון של 45.3 מיליארד דולר בחודש פברואר, לעומת צפי לגרעון של 46.3 מיליארד דולר, זאת לאחר גרעון של 48.6 מיליארד בחודש ינואר.

מספר התביעות לדמי אבטלה עמד על 216 אלף תביעות, לעומת צפי ל-215 אלף תביעות, זאת לאחר 219 אלף תביעות בשבוע האחרון.

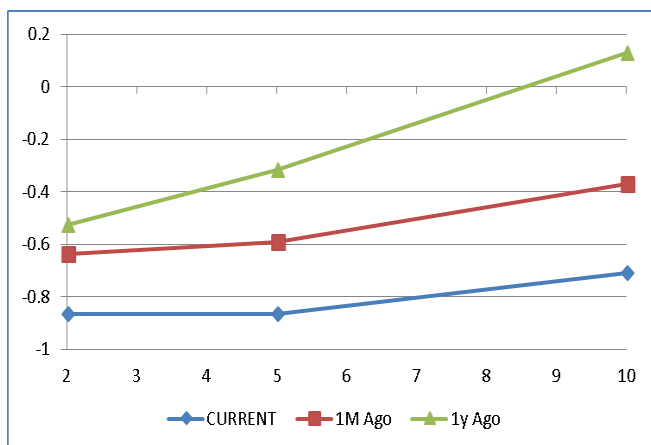
טבלה 9: מדדי מניות אירופה

שם המדד	שינוי שבועי	ת. מתחילת השנה	ת. 12 חודשים אחרונים
דאקס	-2.93%	-12.89%	0.73%
פוסטי	-1.79%	-14.32%	-9.03%
CAC 40	-3.22%	-14.03%	-1.76%
Euro Stoxx 50	-2.93%	-13.70%	-1.57%

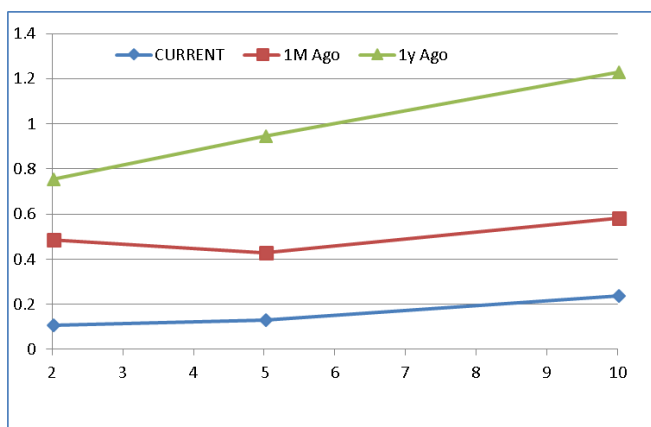
טבלה 10: נתוני מאקרו שצפויים להתפרסם באירופה בשבוע הקרוב

תאריך	יום	נתון
09/03	שני	ייצור תעשייתי בגרמניה
09/03	שני	מאזן מסחרי בגרמניה
09/03	שני	מדד אמון הצרכנים של SENTIX בגוש האירו
10/03	שלישי	אומדן שני לתוצר בגוש האירו
11/03	רביעי	ייצור תעשייתי בבריטניה
12/03	חמישי	ייצור תעשייתי בגוש האירו
12/03	חמישי	החלטת ריבית בגוש האירו
13/03	שישי	מדד המחירים לצרכן בגרמניה
13/03	שישי	מדד המחירים לצרכן בצרפת

גרף 7: עקום תשואה – אג"ח ממשלתי בגרמניה



גרף 8: עקום תשואות – אג"ח ממשלתי בבריטניה



עלייה של 1.2% בקצב שנתי במדד המחירים לצרכן בגוש האירו בחודש פברואר; יציבות בשיעור האבטלה בגוש האירו בחודש פברואר; עלייה במכירות הקמעונאיות בחודש ינואר; עלייה במדדי מנהלי הרכש בענף הייצור בגוש האירו, גרמניה וצרפת בחודש פברואר; עלייה במכירות הקמעונאיות בגוש האירו בחודש ינואר; עלייה במכירות הקמעונאיות בגרמניה בחודש ינואר;

האומדן הראשון למדד המחירים לצרכן בגוש האירו עלה ב-1.2% בקצב שנתי בחודש פברואר, לעומת צפי לעלייה של 1.4% בקצב שנתי, זאת לאחר עלייה של 1.4% בקצב שנתי בחודש ינואר. מדד הליבה עלה ב-1.2% בקצב שנתי, זאת לאחר עלייה של 1.1% בקצב שנתי בחודש ינואר.

שיעור האבטלה בגוש האירו נותר ללא שינוי ברמה של 7.4% בחודש פברואר, בדומה לצפי.

המכירות הקמעונאיות בגוש האירו עלו ב-0.6% בחודש ינואר (עלייה של 1.7% בקצב שנתי), בדומה לצפי, זאת לאחר ירידה של 1.1% בחודש דצמבר.

האומדן הסופי למדד מנהלי הרכש בענף הייצור בגוש האירו עלה לרמה של 49.2 נקודות בחודש פברואר, לעומת צפי כי יישאר ללא שינוי מן האומדן הראשון ברמה של 49.1 נקודות.

האומדן הסופי למדד מנהלי הרכש בענף השירותים בגוש האירו עלה לרמה של 52.6 נקודות בחודש פברואר, לעומת צפי לעלייה לרמה של 52.8 נקודות, זאת לאחר שהיה ברמה של 52.5 נקודות בחודש ינואר.

האומדן הסופי למדד מנהלי הרכש בענף הייצור בגרמניה עלה לרמה של 48 נקודות בחודש פברואר, לעומת צפי כי יישאר ללא שינוי מן האומדן הראשון ברמה של 47.8 נקודות.

האומדן הסופי למדד מנהלי הרכש בענף השירותים בגרמניה ירד לרמה של 52.5 נקודות בחודש פברואר, לעומת צפי לירידה לרמה של 53.2 נקודות, זאת לאחר שהיה ברמה של 54.2 נקודות בחודש ינואר.

המכירות הקמעונאיות בגרמניה עלו ב-0.9% בחודש ינואר (עלייה של 1.8% בקצב שנתי), לעומת צפי לעלייה של 1%, זאת לאחר ירידה של 2% בחודש דצמבר.

ההזמנות ממפעלים בגרמניה עלו ב-5.5% בחודש ינואר (ירידה של 1.4% בקצב שנתי), לעומת צפי לעלייה של 1.4%, זאת לאחר ירידה של 2.1%.

האומדן הסופי למדד מנהלי הרכש בענף הייצור בצרפת עלה לרמה של 49.8 נקודות בחודש פברואר, לעומת צפי כי יישאר ללא שינוי מן האומדן הראשון ברמה של 49.7 נקודות.

האומדן הסופי למדד מנהלי הרכש בענף השירותים בצרפת עלה לרמה של 52.5 נקודות בחודש פברואר, לעומת צפי לעלייה לרמה של 52.6 נקודות, זאת לאחר שהיה ברמה של 51 נקודות בחודש ינואר.

האומדן הסופי למדד מנהלי הרכש בענף הייצור בבריטניה ירד לרמה של 51.7 נקודות בחודש פברואר, לעומת צפי כי יישאר ללא שינוי מן האומדן הראשון ברמה של 51.9 נקודות.

האומדן הסופי למדד מנהלי הרכש בענף השירותים בבריטניה ירד לרמה של 53.2 נקודות בחודש פברואר, בדומה לצפי, זאת לאחר שהיה ברמה של 53.9 נקודות בחודש ינואר.

מדד מנהלי הרכש בענף הייצור בספרד עלה לרמה של 50.4 נקודות בחודש פברואר, לעומת צפי לעלייה לרמה של 48.9 נקודות, זאת לאחר שהיה ברמה של 48.5 נקודות בחודש ינואר.

שם המדד	שינוי שבועי	ת. מתחילת שנה	ת. 12 חודשים אחרונים
סידני	-2.74%	-7.00%	0.20%
ברזיל Bovespa	-5.93%	-15.26%	2.76%
ניקיי 225	-1.86%	-12.29%	-1.31%
פוטסי סין 50	1.46%	-6.68%	-2.04%
שנחאי	5.35%	-0.51%	2.18%
קוספי	2.68%	-7.16%	-4.55%
האנג סאנג	0.06%	-7.25%	-7.37%

טבלה 12: שערי מט"ח

שם המטבע	שער יציג	שינוי שבועי	ת. מתחילת שנה	ת. 12 חודשים אחרונים
דולר	3.49	0.41%	0.92%	-3.43%
אירו	3.94	2.85%	1.75%	-3.46%
ין יפני	3.31	2.86%	4.17%	2.55%
ליש"ט	4.55	2.20%	-0.74%	-4.37%
אירו-דולר	1.13	2.34%	0.63%	-0.20%
יין-דולר	105.39	-2.32%	-2.96%	-5.71%
ליש"ט-דולר	1.30	1.75%	-1.58%	-0.93%

טבלה 13: מדדי סחורות

סחורה	שער	שינוי שבועי	ת. מתחילת השנה	ת. 12 חודשים אחרונים
נפט WTI	41.28	-7.77%	-32.39%	-26.57%
זהב	1672.4	6.75%	9.80%	29.89%
כסף	17.263	4.90%	-3.67%	14.44%
סויה	891.25	-0.17%	-6.72%	-1.19%
חיטה	515.75	-1.76%	-7.70%	14.61%

ירידה במדדי מנהלי הרכש של Caixin בענפי הייצור והשירותים בסין בחודש פברואר; גרעון במאזן המסחרי בסין בחודש פברואר;

מדד מנהלי הרכש של Caixin בענף השירותים בסין ירד לרמה של 26.5 נקודות בחודש פברואר, לעומת צפי לירידה לרמה של 48 נקודות, זאת לאחר שהיה ברמה של 51.8 נקודות בחודש ינואר. מדובר בירידה החדה ביותר מזה 14 שנה על רקע השפעות נגיף הקורונה על פעילות החברות בסין. ההזמנות החדשות והייצוא רשמו ירידה חדה.

מדד מנהלי הרכש של Caixin בענף הייצור בסין ירד לרמה של 40.3 נקודות בחודש פברואר, לעומת צפי לירידה לרמה של 46.1 נקודות, זאת לאחר שהיה ברמה של 51.1 נקודות בחודש ינואר.

המאזן המסחרי בסין הצביע על גרעון של 7 מיליארד דולר בחודש פברואר, לעומת צפי לעודף של 24.6 מיליארד דולר, זאת לאחר עודף של 47.2 מיליארד דולר בחודש ינואר. הייבוא ירד ב-4% בקצב שנתי, זאת לאחר עלייה של 16.5% בקצב שנתי בחודש ינואר. הייצוא ירד ב-17.2% בקצב שנתי, זאת לאחר ירידה של 7.9% בקצב שנתי בחודש ינואר.

סחורות

מלאי הנפט המסחרי בארה"ב לשבוע שהסתיים ב-28 בפברואר עלה ב-0.8 מיליון חביות לרמה של 444.2 מיליון חביות, לעומת צפי לעלייה של 2.8 מיליון חביות, זאת לאחר עלייה של 0.5 מיליון חביות בשבוע הקודם. מחיר הזהב ירד ב-7.77% בשבוע האחרון, זאת לאחר ירידה של כ-4.98% בשבוע הקודם.

סקירה זו הינה אינפורמטיבית בלבד, ולא נועדה לשמש הצעה או שידול לקנות/להחזיק/למכור ני"ע ו/או נכסים פיננסיים כלשהם. הסקירה מבוססת על מידע, אשר מגדל שוקי הון (1965) בע"מ ("מגדל שוקי הון") סבורה כי הוא מהימן. עם זאת, לא כל מי שפועל מטעמנו יכול לערוב לשלמותה או לדיוקה של הסקירה. אין הסקירה מתיימרת להוות ניתוח מלא של כלל הנושאים המפורטים בו, ועל כן אנו מניחים כי הסקירה תקרא יחד עם דוחות זמינים אחרים ונתונים נוספים. הדעות המובאות בסקירה נכונות למועד הסקירה, והן עשויות להשתנות ללא שום הודעה נוספת. אין הסקירה מהווה ייעוץ/שיווק להשקעות והיא אינה באה להחליף את שיקול הדעת העצמאי של הקורא ומתן ייעוץ מקצועי, לרבות ייעוץ מקצועי על ידי יועץ/משווק השקעות מוסמך, בהתחשב בנתוניו ובצרכיו המיוחדים של הקורא. יובהר, כי עשויות להיות לנו ו/או לחברות בנות שלנו ו/או ללקוחותיהן עניין ו/או אחזקות בבירות ערך/נכסים פיננסיים המפורטים בסקירה. אין להעתיק, לצלם, להדפיס, לשכפל, להפיץ, לשדר או לפרסם ברבים, הן במישרין והן בעקיפין, את הסקירה ו/או כל חלק ממנה בכל דרך שהיא ללא הסכמה מראש ובכתב של מגדל שוקי הון