



מאקרו ישראל

עלייה בשכר הממוצע הריאלי למשרת שכיר בחודש יולי;

השכר הממוצע הריאלי למשרת שכיר עלה ב-0.7% בחודש יולי ומשקף עלייה של 3.2% בקצב שנתי (מחירים קבועים, מנוכה עונתיות), זאת לאחר עלייה של 0.4% בחודש יוני. מספר משרות השכיר עלה ב-0.2% בחודש יולי ומשקף עלייה של 1.8% בקצב שנתי (מנוכה עונתיות), זאת לאחר עלייה של 0.1% בחודש יוני.

טבלה 1: אינדיקטורים מאקרו כלכליים

אינדיקטור	תקופה	נתון אחרון	נתון קודם
התוצר לנפש (אלפי דולרים, על בסיס שווי כוח הקניה)	Q4/2018	40.9	38.9
שיעור הצמיחה במשק	Q2/2019	1.0%	3.2%
תחזית הצמיחה של בנק ישראל	2019	3.1%	3.2%
שיעור האבטלה במשק	אוגוסט-19	3.8%	3.7%
המדד המשולב למצב המשק	אוגוסט-19	0.2%	0.2%
העודף בחשבון השוטף של מאזן התשלומים ביחס לתמ"ג	Q2/2019	4.6%	3.0%
האינפלציה בפועל	אוגוסט-19	0.6%	0.5%
הציפיות לאינפלציה משוק ההון	ספטמבר-19	1.1%	1.0%
הריבית המוצהרת של בנק ישראל	אוקטובר-19	0.25%	0.25%
מדד המחירים לצרכן	YTD	0.8%	
אמצעי התשלום (M1) מיליארדי ש"ח	אוגוסט-19	421.0	399.4
סך החוב הציבורי ביחס לתמ"ג	דצמבר-18	60.9%	60.5%
החוב החיצוני של המשק ביחס לתמ"ג	יוני-19	25.4%	26.4%

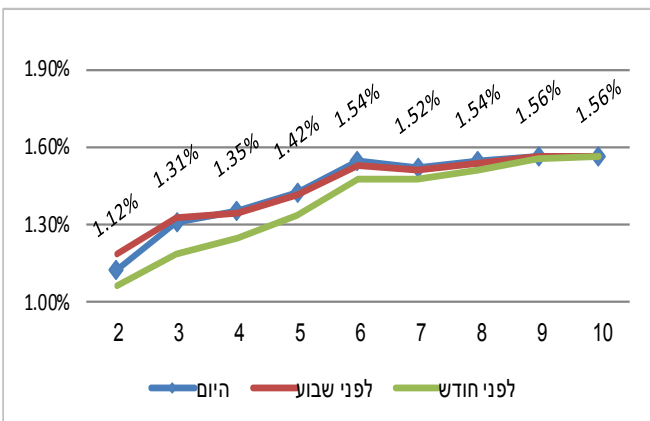
טבלה 2: ריבית מוניטארית

מדינה	ריבית מוניטארית	בתחילת 2019
ישראל	0.25%	0.25%
ארה"ב	1.75%-2.00%	2.25%-2.5%
בריטניה	0.75%	0.75%
גוש האירו	0.0%	0.0%
יפן	-0.1%	-0.1%

טבלה 3: נתוני מאקרו שצפויים להתפרסם

תאריך	יום	נתון
07/10	שני	פדיון ברשתות השיווק
07/10	שני	סקר הערכת מגמות בעסקים
07/10	שני	יתרות מטבע החוץ בבנק ישראל
07/10	שני	החלטת הריבית
07/10	שני	התחזית המאקרו כלכלית של בנק ישראל
10/10	חמישי	הכמות המבוקשת של דירות חדשות

גרף 1: ציפיות אינפלציה נגזרות משוק ההון



טבלה 4: מדדי מניות

שם המדד	שינוי שבועי	ת. מתחילת השנה	ת. 12 חודשים אחרונים
מדד ת"א 35	-1.59%	9.75%	-4.14%
מדד ת"א 125	-1.56%	14.38%	0.61%
מדד ת"א 90	-1.52%	28.27%	14.48%
מדד ת"א בנקים-5	-0.51%	19.85%	11.99%
מדד ת"א נדל"ן	-0.98%	56.08%	39.59%
מדד ת"א צמיחה	-1.02%	18.06%	3.25%
מדד ת"א SME60	-1.82%	4.58%	-16.00%

שבוע המסחר בבורסה של ת"א התאפיין במגמה שלילית. מדד ת"א 35 רשם ירידה של כ-1.59% ומדד מניות השורה השנייה, ת"א 90, רשם ירידה של כ-1.52%.

שוק האג"ח

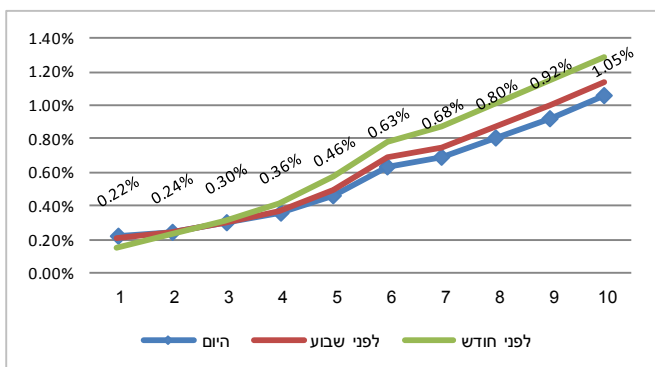
שוק אגרות החוב הממשלתיות התאפיין במגמה חיובית. מדד אגרות החוב הממשלתיות השקליות רשם עלייה של 0.4%; מדד אגרות החוב הממשלתיות הצמודות רשם עלייה של 0.9%; האפיק הקונצרני התאפיין השבוע במגמה שלילית, כאשר בסיכום שבועי מדד התל בונד 20 ירד ב-0.06%, מדד התל בונד 40 ירד ב-0.04%, מדד התל בונד 60 ירד ב-0.06% ומדד התל בונד השקלי עלה ב-0.01%.

טבלה 5: מדדי אג"ח

שם המדד	מח"מ	תשואה ברוטו	שינוי שבועי	ת. 12 חודשים אחרונים
אג"ח כללי	5.62	0.96%	0.39%	6.27%
מדד מק"מ	0.51	0.19%	-0.01%	0.31%
ממשלתי קבוע 0-2 שנים	1.05	0.18%	0.01%	0.65%
ממשלתי קבוע 2-5 שנים	3.28	0.31%	0.08%	3.76%
ממשלתי קבוע +5 שנים	10.48	1.11%	0.94%	15.87%
ממשלתי 0-2 שנים	1.19	0.07%	-0.07%	-0.33%
ממשלתי מדד 2-5 שנים	3.75	-1.02%	0.18%	2.28%
ממשלתי מדד 5-10 שנים	7.27	-0.80%	0.64%	8.41%
ממשלתי שקלי רבית משתנה	2.71	0.26%	0.02%	0.22%
מדד תל בונד 20	4.24	0.38%	-0.06%	5.52%
מדד תל בונד 40	3.83	0.21%	-0.04%	4.30%
מדד תל בונד 60	4.03	0.29%	-0.06%	4.93%
מדד תל בונד שקלי	3.66	2.60%	0.01%	3.73%

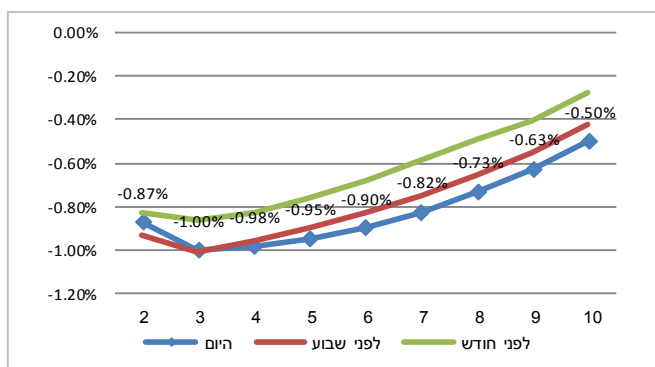
שוק אגרות החוב הממשלתיות התאפיין במגמה חיובית. מדד אגרות החוב הממשלתיות השקליות רשם עלייה של 0.4%, מדד אגרות החוב הממשלתיות הצמודות רשם עלייה של 0.9%. אגרות החוב השקליות לתקופה של 10 שנים נסחרו השבוע בתשואה של כ-0.83%, לעומת כ-0.9% בשבוע שעבר (גרף 2). אגרות החוב הצמודות לאותה תקופה נסחרו בתשואה של כ-0.59%, לעומת כ-0.5% בשבוע שעבר (גרף 3). פער התשואות בין אגרות החוב השקליות של ממשלת ישראל לתקופה של 10 שנים לבין מקבילותיהן בארה"ב עמד השבוע על רמה של כ-0.7%, לעומת כ-0.74% בשבוע שעבר. בסיכום השבוע הציפיות האינפלציוניות לזמן קצר הנגזרות משוק ההון ירדו כאשר אלו לתקופה של שנתיים נמצאות כיום ברמה של כ-1.15%. הציפיות לתקופות הארוכות יותר של 5 שנים ו-10 שנים, נמצאות כיום ברמה של כ-1.44% וכ-1.59%, לעומת כ-1.41% ו-1.56% בהתאמה בשבוע שעבר (גרף 1). הריבית המגולמת בשוק המק"מ לעוד 12 חודשים נמצאת כיום ברמה של כ-0.18% (גרף 4).

גרף 2: עקום תשואות שחר- סינטי

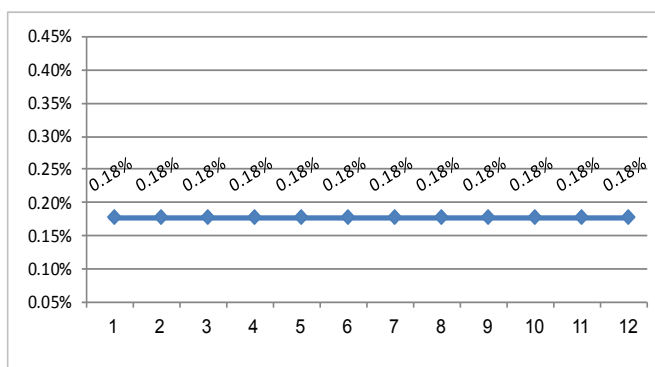


האפיק הקונצרני התאפיין השבוע במגמה שלילית, כאשר בסיכום שבועי מדד התל בונד 20 ירד ב-0.06%, מדד התל בונד 40 ירד ב-0.04%, מדד התל בונד 60 ירד ב-0.06% ומדד התל בונד השקלי עלה ב-0.01%. מרווח התשואה בין אגרות החוב המרכיבות את מדד התל בונד 20 לבין אגרות חוב ממשלתיות דומות עומד כיום ברמה של כ-0.95%, לעומת כ-0.92% בשבוע שעבר. מרווח זה בתל בונד 40 עומד כיום ברמה של כ-1.03%, לעומת כ-0.94% בשבוע שעבר (גרף 5). מרווח התשואות הממוצע בין אגרות החוב המרכיבות את מדד התל בונד השקלי לבין אג"ח ממשלתיות שקליות דומות עומד כיום ברמה של 2.24%, לעומת כ-2.2% בשבוע שעבר.

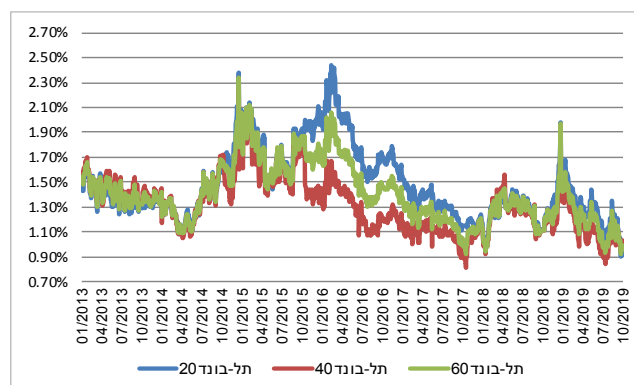
גרף 3: עקום תשואות – "גליל" - סינטי



גרף 4: הריבית על פי שוק המק"מ



גרף 5: מרווח תשואה קונצרני ממשלתי



טבלה 6: נתוני מאקרו שצפויים להתפרסם בארה"ב בשבוע הקרוב

תאריך	יום	נתון
09/10	רביעי	אומדן סופי למלאים סיטונאיים
09/10	רביעי	מלאי נפט גולמי
10/10	חמישי	מדד המחירים לצרכן
10/10	חמישי	תביעות לדמי אבטלה
11/10	שישי	אומדן סופי למדד אמון הצרכנים של אוניברסיטת מישיגן

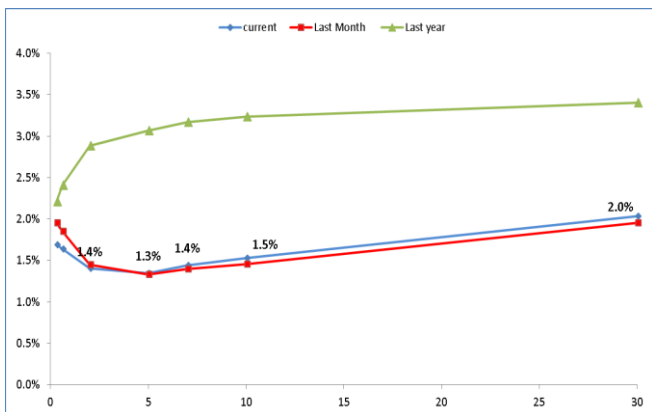
טבלה 7: מדדי מניות ארה"ב

שם המדד	שינוי שבועי	ת. מתחילת השנה	ת. 12 חודשים אחרונים
דאו ג'ונס	-0.92%	13.92%	0.48%
S&P 500	-0.33%	17.76%	2.30%
נאסד"ק	0.54%	20.30%	2.49%
מדד המחירים לצרכן		1.4%	1.8%

טבלה 8: סקטורים בארה"ב

שם המדד	שינוי שבועי	ת. מתחילת השנה	ת. 12 חודשים אחרונים
Info Technology	1.11%	29.96%	9.43%
Consumer Discretionary	-0.23%	19.93%	4.46%
materials	-2.52%	11.46%	-2.31%
Healthcare	0.90%	4.22%	-4.47%
Consumer Staples	0.56%	20.70%	14.55%
Industrials	-2.39%	17.66%	-3.94%
Financial	-2.22%	15.10%	-2.02%
Real Estate	0.37%	26.91%	24.32%
Utilities	0.23%	22.50%	20.87%
Energy	-3.79%	-0.07%	-25.83%
Services Telecom	0.19%	20.32%	6.39%

גרף 6: עקום תשואות – אג"ח בארה"ב



שיעור האבטלה ירד לרמה של 3.5% בחודש ספטמבר; דוח התעסוקה הצביע על תוספת של 136 אלף משרות חדשות למשק בחודש ספטמבר; ירידה במדדי מנהלי הרכש של ISM בענפי הייצור והשירותים בחודש ספטמבר; ירידה בהזמנות ממפעלים בחודש אוגוסט;

דוח התעסוקה הצביע על תוספת של 136 אלף משרות בחודש ספטמבר, לעומת צפי לתוספת של 145 אלף משרות חדשות, זאת לאחר תוספת של 168 אלף משרות בחודש אוגוסט (עודכן מתוספת של 130 אלף משרות). שיעור האבטלה ירד לרמה של 3.5%, לעומת צפי שיישאר ללא שינוי ברמה של 3.7%. מדובר בשיעור האבטלה הנמוך מזה שנים. השכר הממוצע נותר ללא שינוי (עלייה של 2.9% בקצב שנתי), לעומת צפי לעלייה של 0.3%, זאת לאחר עלייה של 0.4% בחודש אוגוסט (עלייה של 3.2% בקצב שנתי).

מדד מנהלי הרכש של ISM בענף הייצור ירד לרמה של 47.8 נקודות בחודש ספטמבר, לעומת צפי לעלייה לרמה של 50.4, זאת לאחר שהיה ברמה של 49.1 נקודות בחודש אוגוסט. רמת המדד מצביעה זה החודש השני ברציפות על התכווצות בפעילות.

מדד מנהלי הרכש של ISM בענף השירותים ירד לרמה של 52.6 נקודות בחודש ספטמבר, לעומת צפי לירידה לרמה של 55.1 נקודות, זאת לאחר שהיה ברמה של 56.4 נקודות בחודש אוגוסט.

ההזמנות ממפעלים ירדו ב-0.1% בחודש אוגוסט (ירידה של 1.9% בקצב שנתי), לעומת צפי לירידה של 0.5%, זאת לאחר עלייה של 1.4% בחודש יולי.

מספר התביעות לדמי אבטלה עמד על 219 אלף בשבוע האחרון, לעומת צפי ל-215 אלף תביעות, זאת לאחר 215 אלף תביעות בשבוע הקודם.

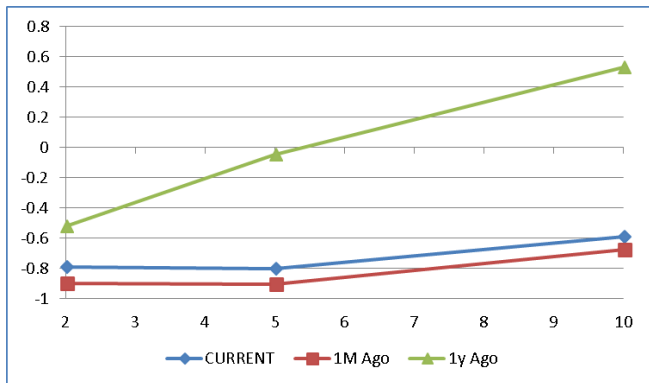
טבלה 9: מדדי מניות אירופה

שם המדד	שינוי שבועי	ת. מתחילת השנה	ת. 12 חודשים אחרונים
דאקס	-2.24%	13.77%	-0.82%
פוסטי	-3.65%	6.35%	-2.23%
CAC 40	-2.70%	16.02%	2.41%
Euro Stoxx 50	-2.80%	14.84%	3.02%

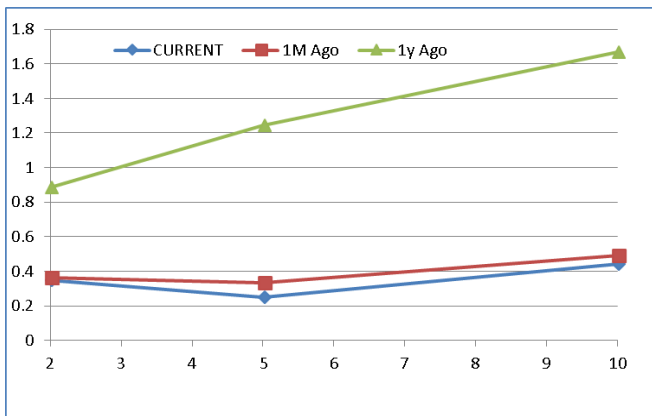
טבלה 10: נתוני מאקרו שצפויים להתפרסם באירופה בשבוע הקרוב

תאריך	יום	נתון
07/10	שני	הזמנות ממפעלים בגרמניה
07/10	שני	מדד אמון הצרכנים של Sentix בגוש האירו
08/10	שלישי	ייצור תעשייתי בגרמניה
08/10	שלישי	מאזן מסחרי בצרפת
08/10	שלישי	מכירות קמעונאיות באיטליה
10/10	חמישי	מאזן הסחר בגרמניה
10/10	חמישי	ייצור תעשייתי בצרפת
10/10	חמישי	ייצור תעשייתי בבריטניה
11/10	שישי	אומדן סופי למדד המחירים לצרכן בגרמניה

גרף 7: עקום תשואה – אג"ח ממשלתי בגרמניה



גרף 8: עקום תשואות – אג"ח ממשלתי בבריטניה



עלייה של 0.9% בקצב שנתי במדד המחירים לצרכן בגוש האירו בחודש ספטמבר; ירידה במדדי ספטמבר; ירידה בשיעור האבטלה בגוש האירו בחודש ספטמבר; ירידה במדדי הרכש בענפי הייצור והשירותים בגוש האירו, גרמניה וצרפת בחודש ספטמבר; התכווצות בתוצר בבריטניה ברבעון השני;

האומדן הראשון למדד המחירים לצרכן בגוש האירו עלה ב-0.9% בקצב שנתי בחודש ספטמבר, לעומת צפי לעלייה של 1% בקצב שנתי, זאת לאחר עלייה של 1% בקצב שנתי בחודש אוגוסט. מדד הליבה עלה ב-1% בקצב שנתי, בדומה לצפי ולאחר עלייה של 1% בקצב שנתי בחודש אוגוסט.

שיעור האבטלה בגוש האירו ירד לרמה של 7.4% בחודש ספטמבר, לעומת צפי שיישאר ללא שינוי ברמה של 7.5%.

המכירות הקמעונאיות בגוש האירו עלו ב-0.3% בחודש אוגוסט (עלייה של 2.1% בקצב שנתי), בדומה לצפי, זאת לאחר ירידה של 0.5% בחודש יולי.

האומדן הסופי למדד מנהלי הרכש בענף הייצור בגוש האירו ירד לרמה של 45.7 נקודות בחודש ספטמבר, לעומת צפי לירידה לרמה של 45.6 נקודות, זאת לאחר שהיה ברמה של 47 נקודות בחודש אוגוסט.

האומדן הסופי למדד מנהלי הרכש בענף השירותים בגוש האירו ירד לרמה של 51.6 נקודות בחודש ספטמבר, לעומת צפי לירידה לרמה של 52 נקודות, זאת לאחר שהיה ברמה של 53.5 נקודות בחודש אוגוסט.

האומדן הסופי למדד מנהלי הרכש בענף הייצור בגרמניה ירד לרמה של 41.7 נקודות בחודש ספטמבר, לעומת צפי לירידה לרמה של 41.4 נקודות, זאת לאחר שהיה ברמה של 43.5 נקודות בחודש אוגוסט.

האומדן הסופי למדד מנהלי הרכש בענף השירותים בגרמניה ירד לרמה של 51.4 נקודות בחודש ספטמבר, לעומת צפי לירידה לרמה של 52.5 נקודות, זאת לאחר שהיה ברמה של 54.8 נקודות בחודש אוגוסט.

האומדן הסופי למדד מנהלי הרכש בענף הייצור בצרפת ירד לרמה של 50.1 נקודות בחודש ספטמבר, לעומת צפי לירידה לרמה של 50.3 נקודות, זאת לאחר שהיה ברמה של 51.1 נקודות בחודש אוגוסט.

האומדן הסופי למדד מנהלי הרכש בענף השירותים בצרפת ירד לרמה של 51.1 נקודות בחודש ספטמבר, לעומת צפי לירידה לרמה של 51.6 נקודות, זאת לאחר שהיה ברמה של 53.4 נקודות בחודש אוגוסט.

מדד מנהלי הרכש בענף הייצור בבריטניה עלה לרמה של 48.3 נקודות בחודש ספטמבר, לעומת צפי לירידה לרמה של 47 נקודות, זאת לאחר שהיה ברמה של 47.4 נקודות בחודש אוגוסט.

האומדן הסופי לתוצר בבריטניה הצביע על התכווצות של 0.2% ברבעון השני (צמיחה של 1.3% בקצב שנתי), בדומה לצפי ובדומה לאומדן הקודם, זאת לאחר צמיחה של 0.5% ברבעון הראשון.

האומדן הראשון למדד המחירים לצרכן בגרמניה נותר ללא שינוי בחודש ספטמבר (עלייה של 1.2% בקצב שנתי), לעומת צפי לעלייה של 0.1%, זאת לאחר ירידה של 0.2% בחודש אוגוסט.

טבלה 11: מדדי מניות אסיה ושווקים מתעוררים

שם המדד	שינוי שבועי	ת. מתחילת שנה	ת. 12 חודשים אחרונים
סידני	-2.96%	15.42%	5.36%
ברזיל Bovespa	-2.40%	16.69%	24.57%
ניקיי 225	-2.14%	6.97%	-9.98%
פוטסי סין 50	-0.19%	5.01%	0.61%
שנחאי	-2.41%	16.49%	2.97%
קוספי	-2.59%	-1.00%	-10.89%
האנג סאנג	-0.85%	-0.10%	-2.83%

טבלה 12: שערי מט"ח

שם המטבע	שער יציג	שינוי שבועי	ת. מתחילת שנה	ת. 12 חודשים אחרונים
דולר	3.48	0.00%	-6.84%	-4.23%
אירו	3.83	0.36%	-10.66%	-8.65%
ין יפני	3.26	1.04%	-4.37%	2.11%
ליש"ט	4.30	0.45%	-9.88%	-9.15%
אירו-דולר	1.10	0.36%	-4.26%	-4.65%
ין-דולר	106.94	-0.91%	-2.51%	-6.12%
ליש"ט-דולר	1.23	0.32%	-3.32%	-5.30%

טבלה 13: מדדי סחורות

סחורה	שער	שינוי שבועי	ת. מתחילת השנה	ת. 12 חודשים אחרונים
נפט WTI	52.81	-5.54%	13.68%	-32.66%
זהב	1512.9	0.43%	15.40%	22.47%
כסף	17.625	-0.15%	10.69%	16.91%
סיה	916.25	3.77%	-3.65%	-2.66%
חיטה	490.5	0.67%	-4.87%	-9.42%

עלייה במדד מנהלי הרכש של Caixin בענף הייצור בסין בחודש ספטמבר; ירידה בייצור התעשייתי ביפן בחודש אוגוסט; עלייה במכירות הקמעונאיות ביפן בחודש אוגוסט; ירידה במדד מנהלי הרכש ביפן בענף הייצור בחודש ספטמבר;

מדד מנהלי הרכש של Caixin בענף הייצור בסין עלה לרמה של 51.4 נקודות בחודש ספטמבר, לעומת צפי לירידה לרמה של 50.2 נקודות, זאת לאחר שהיה ברמה של 50.4 נקודות בחודש אוגוסט.

האומדן הראשון לייצור התעשייתי ביפן ירד ב-1.2% בחודש אוגוסט, לעומת צפי לירידה של 0.5%, זאת לאחר עלייה של 1.3% בחודש יולי.

המכירות הקמעונאיות ביפן עלו ב-2% בקצב שנתי בחודש אוגוסט, לעומת צפי לעלייה של 0.7% בקצב שנתי, את לאחר ירידה של 2% בקצב שנתי בחודש יולי.

האומדן הסופי למדד מנהלי הרכש בענף הייצור ביפן ירד לרמה של 48.9 נקודות בחודש ספטמבר, לעומת צפי שיישאר ללא שינוי ברמה של 49.3 נקודות.

סחורות

מלאי הנפט המסחרי בארה"ב לשבוע שהסתיים ב-27 בספטמבר עלה ב-3.1 מיליון חביות לרמה של 422.6 מיליון חביות, לעומת צפי לעלייה של 2 מיליון חביות, זאת לאחר עלייה של 2.4 מיליון חביות בשבוע הקודם. כמו כן, מלאי הבנזין ירד ב-0.2 מיליון חביות ומלאי תזקיית הנפט ירד ב-2.4 מיליון חביות. מחיר הזהב עלה ב-0.43% בשבוע האחרון, זאת לאחר ירידה של כ-1.9% בשבוע הקודם.

סקירה זו הינה אינפורמטיבית בלבד, ולא נועדה לשמש הצעה או שידול לקנות/להחזיק/למכור ני"ע ו/או נכסים פיננסיים כלשהם. הסקירה מבוססת על מידע, אשר מגדל שוקי הון (1965) בע"מ ("מגדל שוקי הון") סבורה כי הוא מהימן. עם זאת, לא כל מי שפועל מטעמנו יכול לערוב לשלמותה או לדייקה של הסקירה. אין הסקירה מתיימרת להוות ניתוח מלא של כלל הנושאים המפורטים בו, ועל כן אנו מניחים כי הסקירה תקרא יחד עם דוחות זמינים אחרים ונתונים נוספים. הדעות המובאות בסקירה נכונות למועד הסקירה, והן עשויות להשתנות ללא שום הודעה נוספת. אין הסקירה מהווה ייעוץ/שיווק להשקעות והיא אינה באה להחליף את שיקול הדעת העצמאי של הקורא ומתן ייעוץ מקצועי, לרבות ייעוץ מקצועי על ידי יועץ/משווק השקעות מוסמך, בהתחשב בנתוניו ובצרכיו המיוחדים של הקורא. יובהר, כי עשויות להיות לנו ו/או לחברות בנות שלנו ו/או ללקוחותיהן עניין ו/או אחזקות בבירות ערך/נכסים פיננסיים המפורטים בסקירה. אין להעתיק, לצלם, להדפיס, לשכפל, להפיץ, לשדר או לפרסם ברבים, הן במישרין והן בעקיפין, את הסקירה ו/או כל חלק ממנה בכל דרך שהיא ללא הסכמה מראש ובכתב של מגדל שוקי הון.