

סקירה שבועית



מאקרו ישראל

עלייה בשכר הממוצע הריאלי למשרת שכיר בחודש נובמבר; סקר הערכות מגמות בעסקים הצביע על עלייה במאזן הפעילות הכוללת בחודש דצמבר; עלייה במדד אמון הצרכנים בשנת 2018; גידול ביתרות מטבע החוץ בבנק ישראל בחודש ינואר;

השכר הממוצע הריאלי למשרת שכיר עלה ב-0.8% בחודש נובמבר (מחירים קבועים, מנוכה עונתיות), זאת לאחר ירידה של 1.3% בחודש אוקטובר (עלייה של 2.9% בקצב שנתי). מספר משרות השכיר ירד ב-0.5% בחודש נובמבר (מנוכה עונתיות), זאת לאחר עלייה של 2% בחודש אוקטובר (ירידה של 1.6% בקצב שנתי).

סקר הערכת מגמות בעסקים הצביע על עלייה במאזן הפעילות הכוללת לרמה של 5.2% בחודש דצמבר מרמה של 2% בחודש נובמבר. בענף התעשייה נרשמה עלייה של 1.7% בהיקף הייצור, עלייה של 4.7% בהיקף המכירות וירידה של 0.6% במספר המועסקים. בענף המסחר הקמעונאי נרשמה ירידה של 0.6% בהיקף המכירות. בענף הבינוי נרשמה עלייה של 4.6% בהיקף הפעילות השוטפת ועלייה של 1% בהיקף העבודות החדשות. בענף השירותים נרשמה עלייה של 6% בהיקף המכירות לשוק המקומי, עלייה של 9.2% בהיקף המכירות לייצוא ועלייה של 1% במספר המועסקים. בענף המלונאות נרשמה עלייה של 6.1% במספר לינות הישראלים וירידה של 0.4% במספר לינות התיירים.

מדד אמון הצרכנים של הלמ"ס עלה לרמה של 9%- בשנת 2018 מרמה של 11%- בשנת 2017. רכיב שינוי צפוי במספר המובטלים עלה מרמה של 22%- לרמה של 18%-. רכיב שינוי צפוי במצב הכלכלי של משקי הבית נותר ללא שינוי ברמה של 5%. רכיב שינוי צפוי במצב הכלכלי במדינה עלה מרמה של 8%- לרמה של 7%- ורכיב הציפיות לגבי החיסכון של משקי הבית עלה מרמה של 21%- לרמה של 16%-.

יתרות מטבע החוץ בבנק ישראל הסתכמו ל-118,151 מיליון דולר בחודש ינואר, המשקפים גידול של 2,872 מיליון דולר לעומת חודש דצמבר (היתרות מהוות 32.1% מהתוצר המקומי הגולמי). הקיטון נבע מרכישת מטבע חוץ על ידי בנק ישראל בסך 30 מיליון דולר, העברות הממשלה מחו"ל בסך 1,213 מיליון דולר ושערוך יתרות מטבע חוץ בסך 1,659 מיליון דולר. מנגד, הקיטון קוזז על ידי העברות המגזר הפרטי בסך כ-30 מיליון דולר.

טבלה 1: אינדיקטורים מאקרו כלכליים

אינדיקטור	תקופה	נתון אחרון	נתון קודם
התוצר לנפש (אלפי דולרים, על בסיס שווי כוח הקניה)	Q3/2018	39.6	38.2
שיעור הצמיחה במשק	Q3/2018	2.3%	2.9%
תחזית הצמיחה של בנק ישראל	2019	3.4%	3.6%
שיעור האבטלה במשק	דצמבר-18	4.3%	4.1%
המדד המשולב למצב המשק	דצמבר-18	0.2%	0.3%
העודף בחשבון השוטף של מאזן התשלומים ביחס לתמ"ג	Q3/2018	-0.6%	0.3%
האינפלציה בפועל	דצמבר-18	0.8%	1.2%
הציפיות לאינפלציה משוק ההון	ינואר-18	1.0%	1.2%
הריבית המוצהרת של בנק ישראל	פברואר-19	0.25%	0.25%
מדד המחירים לצרכן	YTD	0.8%	0.8%
אמצעי התשלום (M1) מיליארדי ש"ח	דצמבר-18	412.06	367.1
סך החוב הציבורי ביחס לתמ"ג	דצמבר-17	60.4%	62.0%
החוב החיצוני של המשק ביחס לתמ"ג	ינוי-18	26.0%	24.2%

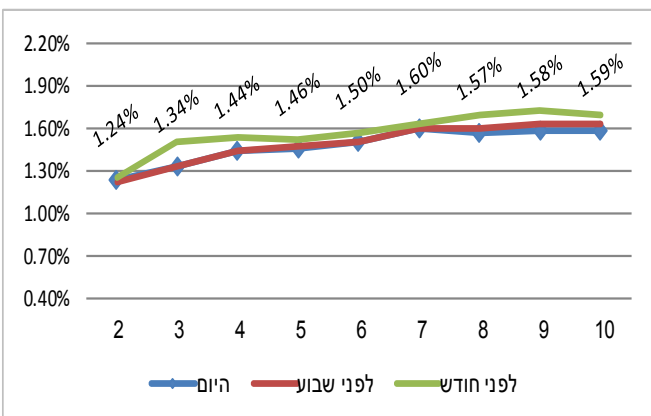
טבלה 2: ריבית מוניטארית

מדינה	ריבית מוניטארית	בתחילת 2019
ישראל	0.25%	0.25%
ארה"ב	2.25%-2.5%	2.25%-2.5%
בריטניה	0.75%	0.75%
גוש האירו	0.0%	0.0%
יפן	-0.1%	-0.1%

טבלה 3: נתוני מאקרו שצפויים להתפרסם

תאריך	יום	נתון
12/02	שלישי	סקר אמון הצרכנים
13/02	רביעי	סחר החוץ של ישראל
14/02	חמישי	הכמות המבוקשת של דירות חדשות
15/02	שישי	מדד המחירים לצרכן

גרף 1: ציפיות אינפלציה נגזרות משוק ההון



טבלה 4: מדדי מניות

שם המדד	שינוי שבועי	ת. מתחילת השנה	ת. 12 חודשים אחרונים
מדד ת"א 35	-1.01%	5.09%	2.74%
מדד ת"א 125	-0.84%	5.11%	3.17%
מדד ת"א 90	-0.25%	5.46%	1.89%
מדד ת"א בנקים-5	-0.78%	5.67%	10.02%
מדד ת"א נדל"ן	-0.85%	6.80%	-2.15%
מדד ת"א צמיחה	2.51%	15.95%	-0.22%
מדד ת"א SME60	-2.46%	8.58%	-14.99%

שבוע המסחר בבורסה של ת"א התאפיין במגמה שלילית. מדד ת"א 35 רשם ירידה של כ-1.01% ומדד מניות השורה השנייה, ת"א 90, רשם ירידה של כ-0.25%.

שוק האג"ח

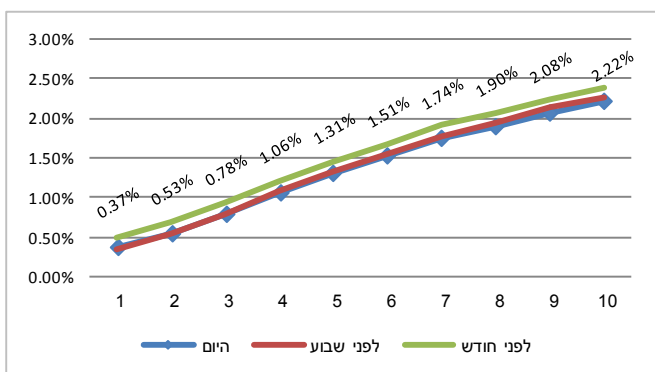
שוק אגרות החוב הממשלתיות התאפיין במגמה חיובית. מדד אגרות החוב הממשלתיות השקליות רשם עלייה של 0.11%; מדד אגרות החוב הממשלתיות הצמודות רשם עלייה של 0.12%; האפיק הקונצרני התאפיין השבוע במגמה חיובית, כאשר בסיכום שבועי מדד התל בונד 20 עלה ב-0.08%, מדד התל בונד 40 עלה ב-0.02%, מדד התל בונד 60 עלה ב-0.05% ומדד התל בונד השקלי עלה ב-0.01%.

טבלה 5: מדדי אג"ח

שם המדד	מח"מ	תשואה ברוטו	שינוי שבועי	ת. 12 חודשים אחרונים
אג"ח כללי	5.24	1.68%	0.12%	0.40%
מדד מק"מ	0.51	0.31%	0.01%	0.12%
ממשלתי קבוע 0-2 שנים	0.8	0.35%	0.00%	0.14%
ממשלתי קבוע 2-5 שנים	3.25	0.84%	0.00%	0.29%
ממשלתי קבוע +5 שנים	9.34	2.05%	0.29%	0.93%
ממשלתי מדד 0-2 שנים	1.19	-0.81%	-0.01%	0.32%
ממשלתי מדד 2-5 שנים	3.32	-0.53%	0.01%	1.12%
ממשלתי מדד 5-10 שנים	6.46	0.07%	0.20%	1.46%
ממשלתי שקלי ריבית משתנה	2.87	0.40%	-0.02%	0.29%
מדד תל בונד 20	4.25	1.13%	0.08%	0.93%
מדד תל בונד 40	3.5	0.88%	0.02%	1.04%
מדד תל בונד 60	3.88	1.01%	0.05%	0.99%
מדד תל בונד שקלי	3.76	4.02%	0.01%	-2.30%

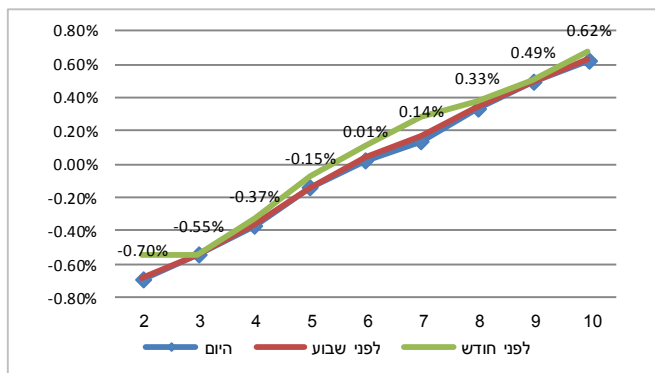
שוק אגרות החוב הממשלתיות התאפיין במגמה חיובית. מדד אגרות החוב הממשלתיות השקליות רשם עלייה של 0.11%, מדד אגרות החוב הממשלתיות הצמודות רשם עלייה של 0.12%. אגרות החוב השקליות לתקופה של 10 שנים נסחרו השבוע בתשואה של כ-2.03%, לעומת כ-2.08% בשבוע שעבר (גרף 2). אגרות החוב הצמודות לאותה תקופה נסחרו בתשואה של כ-0.33%, לעומת כ-0.35% בשבוע שעבר (גרף 3). פער התשואות בין אגרות החוב השקליות של ממשלת ישראל לתקופה של 10 שנים לבין מקבילותיהן בארה"ב עמד השבוע על רמה של כ-1.2%, לעומת כ-1.17% בשבוע שעבר. בסיכום השבוע הציפיות האינפלציוניות לזמן קצר הנגזרות משוק ההון נותרו יציבות כאשר אלו לתקופה של שנתיים נמצאות כיום ברמה של כ-1.24%. הציפיות לתקופות הארוכות יותר של 5 שנים ו-10 שנים, נמצאות כיום ברמה של כ-1.46% וכ-1.59%, לעומת כ-1.48% ו-1.63% בהתאמה בשבוע שעבר (גרף 4). הריבית המגולמת בשוק המק"מ לעוד 12 חודשים נמצאת כיום ברמה של כ-0.33% (גרף 5).

גרף 2: עקום תשואות שחר- סינטטי

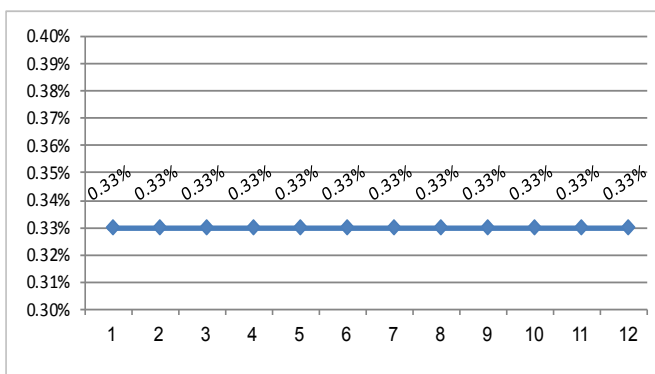


האפיק הקונצרני התאפיין השבוע במגמה חיובית, כאשר בסיכום שבועי מדד התל בונד 20 עלה ב-0.08%, מדד התל בונד 40 עלה ב-0.02%, מדד התל בונד 60 עלה ב-0.05% ומדד התל בונד השקלי עלה ב-0.01%. מרווח התשואה בין אגרות החוב המרכיבות את מדד התל בונד 20 לבין אגרות חוב ממשלתיות דומות עומד כיום ברמה של כ-1.47%, לעומת כ-1.43% בשבוע שעבר. מרווח זה בתל בונד 40 עומד כיום ברמה של כ-1.34%, לעומת כ-1.3% בשבוע שעבר (גרף 5). מרווח התשואות הממוצע בין אגרות החוב המרכיבות את מדד התל בונד השקלי לבין אג"ח ממשלתיות שקליות דומות עומד כיום ברמה של 3.04%, לעומת כ-3.03% בשבוע שעבר.

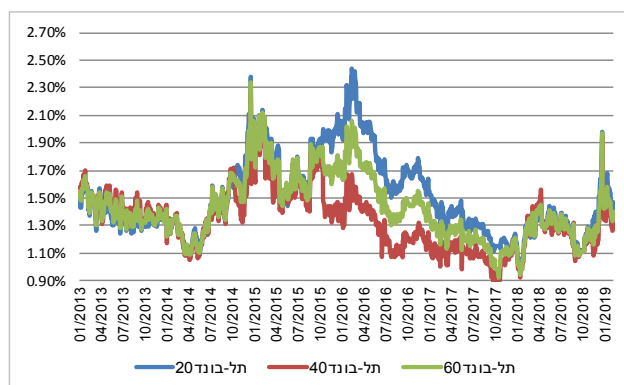
גרף 3: עקום תשואות – "גליל" - סינטטי



גרף 4: הריבית על פי שוק המק"מ



גרף 5: מרווח תשואה קונצרני ממשלתי



טבלה 6: נתוני מאקרו שצפויים להתפרסם בארה"ב בשבוע הקרוב

תאריך	יום	נתון
13/02	רביעי	מדד המחירים לצרכן
13/02	רביעי	מלאי נפט גולמי
13/02	רביעי	מאזן התקציב הפדרלי
14/02	חמישי	מכירות קמעונאיות
14/02	חמישי	תביעות לדמי אבטלה
15/02	שישי	ייצור תעשייתי ושיעור הניצולת
15/02	שישי	אומדן ראשון למדד אמון הצרכנים של אוניברסיטת מישיגן

ירידה במדד מנהלי הרכש של ISM בענף השירותים בחודש ינואר; ירידה בהזמנות ממפעלים בחודש נובמבר; צמצום הגרעון במאזן הסחר בחודש נובמבר;

מדד מנהלי הרכש של ISM בענף השירותים ירד לרמה של 56.7 נקודות בחודש ינואר, לעומת צפי לירידה לרמה של 57.2 נקודות, זאת לאחר שהיה ברמה של 57.6 נקודות בחודש דצמבר.

ההזמנות ממפעלים ירדו ב-0.6% בחודש נובמבר (עלייה של 4.1% בקצב שנתי), לעומת צפי לעלייה של 0.3%, זאת לאחר ירידה של 2.1% בחודש אוקטובר.

מאזן הסחר הצביע על גרעון של 49.3 מיליארד דולר בחודש נובמבר, לעומת צפי לגרעון של 54 מיליארד דולר, זאת לאחר גרעון של 55.7 מיליארד דולר בחודש אוקטובר.

מספר התביעות לדמי אבטלה עמד על 234 אלף תביעות בשבוע האחרון, לעומת צפי ל-220 אלף תביעות, זאת לאחר 253 אלף תביעות בשבוע הקודם.

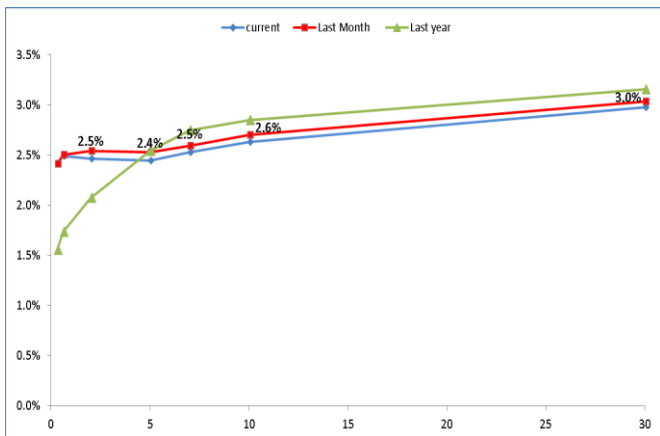
טבלה 7: מדדי מניות ארה"ב

שם המדד	שינוי שבועי	ת. מתחילת השנה	ת. 12 חודשים אחרונים
דאו ג'ונס	0.17%	7.63%	3.78%
S&P 500	0.05%	8.02%	3.37%
נאסד"ק	0.47%	9.99%	6.16%
מדד המחירים לצרכן	1.9%	1.9%	1.9%

טבלה 8: סקטורים בארה"ב

שם המדד	שינוי שבועי	ת. מתחילת השנה	ת. 12 חודשים אחרונים
Technology Info	1.76%	9.42%	7.95%
Consumer Discretionary	-0.31%	7.93%	5.11%
materials	-1.55%	4.32%	-9.76%
Healthcare	-0.94%	3.92%	9.62%
Consumer Staples	1.12%	5.89%	-0.02%
Industrials	1.52%	13.28%	-1.08%
Financial	-1.52%	7.48%	-7.28%
Real Estate	1.39%	11.51%	15.21%
Utilities	2.00%	5.12%	14.73%
Energy	-3.25%	9.38%	-5.54%
Services Telecom	-0.33%	9.33%	-2.31%

גרף 6: עקום תשואות – אג"ח בארה"ב



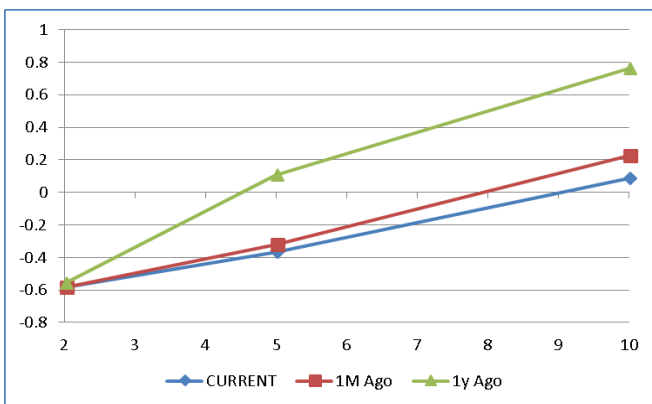
טבלה 9: מדדי מניות אירופה

שם המדד	שינוי שבועי	ת. מתחילת השנה	ת. 12 חודשים אחרונים
דאקס	-2.45%	3.29%	-9.92%
פוסטי	0.73%	5.10%	-0.30%
CAC 40	-1.15%	4.88%	-2.31%
Euro Stoxx 50	-1.12%	4.47%	-5.72%

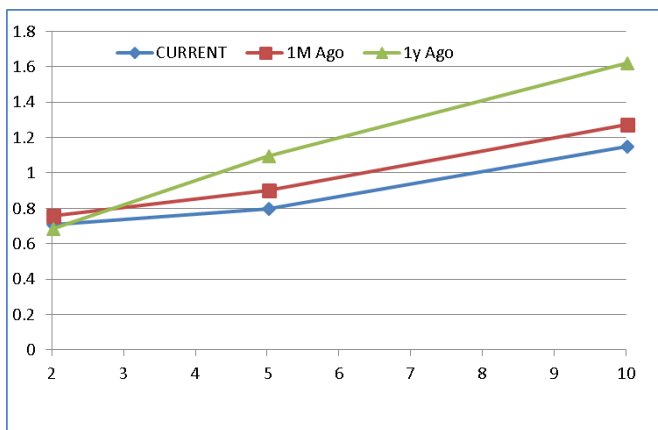
טבלה 10: נתוני מאקרו שצפויים להתפרסם באירופה בשבוע הקרוב

תאריך	יום	נתון
11/02	שני	אומדן ראשון לתוצר בבריטניה לרבעון הרביעי
11/02	שני	ייצור תעשייתי בבריטניה
13/02	רביעי	מדד המחירים לצרכן בבריטניה
13/02	רביעי	ייצור תעשייתי בגוש האירו
14/02	חמישי	אומדן ראשון לתוצר בגרמניה לרבעון הרביעי
14/02	חמישי	אומדן ראשון לתוצר בגוש האירו לרבעון הרביעי
15/02	שישי	מאזן הסחר בגוש האירו

גרף 7: עקום תשואה – אג"ח ממשלתי בגרמניה



גרף 8: עקום תשואות – אג"ח ממשלתי בבריטניה



ירידה במדד אמון הצרכנים של Sentix בגוש האירו בחודש פברואר; יציבות במדד מנהלי הרכש בענף השירותים בגוש האירו בחודש ינואר; ירידה במכירות הקמעונאיות בגוש האירו בחודש דצמבר; ירידה בייצור התעשייתי בגרמניה בחודש דצמבר; התרחבות העודף במאזן הסחר בגרמניה בחודש דצמבר; ירידה בהזמנות ממפעלים בגרמניה בחודש דצמבר; עלייה במדד מנהלי הרכש בענף השירותים בגרמניה בחודש ינואר; שיעור הריבית בבריטניה נותר ללא שינוי ברמה של 0.75%;

מדד אמון הצרכנים של Sentix בגוש האירו ירד לרמה של -3.7 נקודות בחודש פברואר, לעומת צפי לעלייה לרמה של -1.1 נקודות, זאת לאחר שהיה ברמה של -1.5 נקודות בחודש ינואר.

האומדן הסופי למדד מנהלי הרכש בענף השירותים בגוש האירו נותר ללא שינוי ברמה של 51.2 נקודות בחודש ינואר, לעומת צפי לירידה לרמה של 50.8 נקודות.

המכירות הקמעונאיות בגוש האירו ירדו ב-1.6% בחודש דצמבר (עלייה של 0.8% בקצב שנתי), לעומת צפי לירידה של 1.5%, זאת לאחר עלייה של 0.8% בחודש נובמבר.

הייצור התעשייתי בגרמניה ירד ב-0.4% בחודש דצמבר (ירידה של 4% בקצב שנתי), לעומת צפי לעלייה של 0.8%, זאת לאחר ירידה של 1.3% בחודש נובמבר.

המאזן המסחרי בגרמניה הצביע על עודף של 19.4 מיליארד אירו בחודש דצמבר, לעומת צפי לעודף של 18.3 מיליארד אירו, זאת לאחר עודף של 18.9 מיליארד אירו בחודש נובמבר.

האומדן הסופי למדד מנהלי הרכש בענף השירותים בגרמניה עלה לרמה של 53 נקודות בחודש ינואר, לעומת צפי לעלייה לרמה של 53.1 נקודות, זאת לאחר שהיה ברמה של 51.8 נקודות בחודש דצמבר.

ההזמנות ממפעלים בגרמניה ירדו ב-1.6% בחודש דצמבר, לעומת צפי לעלייה של 0.3%, זאת לאחר ירידה של 0.2% בחודש נובמבר.

האומדן הסופי למדד מנהלי הרכש בענף השירותים בצרפת ירד לרמה של 47.8 נקודות בחודש ינואר, לעומת צפי לירידה לרמה של 47.5 נקודות, זאת לאחר שהיה ברמה של 49 נקודות בחודש דצמבר.

מדד מנהלי הרכש בענף השירותים בבריטניה ירד לרמה של 50.1 נקודות בחודש ינואר, לעומת צפי לירידה לרמה של 51.1 נקודות, זאת לאחר שהיה ברמה של 51.2 נקודות בחודש דצמבר.

שיעור הריבית בבריטניה נותר ללא שינוי ברמה של 0.75%, בדומה לצפי.

שם המדד	שינוי שבועי	ת. מתחילת שנה	ת. 12 חודשים אחרונים
סידני	3.56%	7.53%	4.00%
ברזיל Bovespa	-2.57%	8.48%	17.85%
ניקיי 225	-2.19%	1.59%	-4.91%
פוטסי סין 50	1.04%	9.41%	-4.23%
שנחאי	0.63%	4.99%	-24.37%
קוספי	-0.29%	6.66%	-7.90%
האנג סאנג	1.51%	8.13%	-5.29%

ירידה בקצב שנתי בבסיס המוניטרי ביפן בחודש ינואר;

הבסיס המוניטרי ביפן (הכסף הנזיל שהוחזק בידי הציבור) עומד על 4.7% בחישוב שנתי בחודש ינואר, לעומת צפי ל-4.6% בחישוב שנתי, זאת לאחר שעמד על 4.8% בחישוב שנתי בחודש דצמבר.

סחורות

טבלה 12: שערי מט"ח

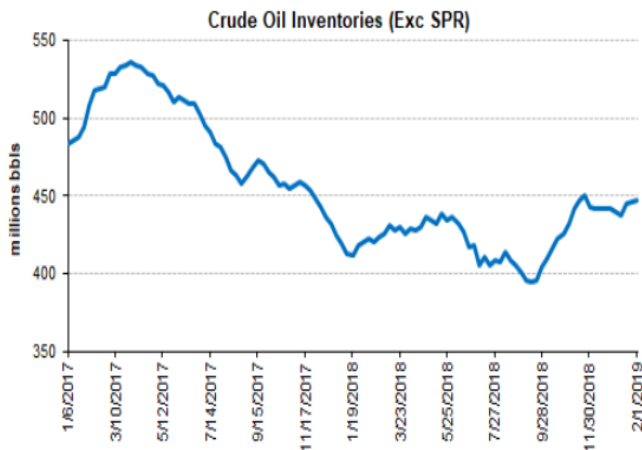
שם המטבע	שער יציג	שינוי שבועי	ת. מתחילת שנה	ת. 12 חודשים אחרונים
דולר	3.64	0.17%	-2.60%	3.52%
אירו	4.12	-1.03%	-3.72%	-4.27%
ין יפני	3.32	-0.14%	-2.68%	2.54%
ליש"ט	4.72	-0.88%	-1.18%	-3.62%
אירו-דולר	1.13	-1.16%	-1.26%	-7.54%
ניין-דולר	109.73	0.21%	0.04%	0.91%
ליש"ט-דולר	1.29	-1.03%	1.49%	-6.96%

מלאי הנפט המסחרי בארה"ב לשבוע שהסתיים ב-1 בפברואר עלה ב-1.3 מיליון חביות לרמה של 447.2 מיליון חביות, בדומה לצפי, זאת לאחר עלייה של 0.9 בשבוע הקודם (גרף 9). כמו כן, מלאי הבנזין עלה ב-0.5 מיליון חביות ומלאי תזקי נפס ירד ב-2.3 מיליון חביות. מחיר הזהב ירד ב-0.27% בשבוע האחרון, זאת לאחר עלייה של כ-1.37% בשבוע הקודם.

טבלה 13: מדדי סחורות

סחורה	שער	שינוי שבועי	ת. מתחילת השנה	ת. 12 חודשים אחרונים
נפט WTI	52.72	-4.60%	15.13%	-11.33%
זהב	1318.5	-0.27%	2.40%	-2.63%
כסף	15.809	-0.77%	1.73%	-5.91%
סויה	914.5	-0.35%	2.18%	-13.94%
חיטה	517.25	-1.34%	2.78%	-2.21%

גרף 9: מלאי נפט מסחרי



סקירה זו הינה אינפורמטיבית בלבד, ולא נועדה לשמש הצעה או שידול לקנות/להחזיק/למכור ני"ע ו/או נכסים פיננסיים כלשהם. הסקירה מבוססת על מידע, אשר מגדל שוקי הון (1965) בע"מ ("מגדל שוקי הון") סבורה כי הוא מהימן. עם זאת, לא אנו, לא כל מי שפועל מטעמנו יכול לערוב לשלמותה או לדיוקה של הסקירה. אין הסקירה מתיימרת להוות ניתוח מלא של כלל הנושאים המפורטים בו, ועל כן אנו מניחים כי הסקירה תקרא יחד עם דוחות זמניים אחרים ונתונים נוספים. הדעות המובאות בסקירה נכונות למועד הסקירה, והן עשויות להשתנות ללא שום הודעה נוספת. אין הסקירה מהווה ייעוץ/שיווק להשקעות והיא אינה באה להחליף את שיקול הדעת העצמאי של הקורא ומתן ייעוץ מקצועי, לרבות ייעוץ מקצועי על ידי יועץ/משווק השקעות מוסמך, בהתחשב בנתוניו ובצרכיו המיוחדים של הקורא. יובהר, כי עשויות להיות לנו ולאו לחברות בנות שלנו ולאו ללקוחותיהן עניין ולאו אחזקות בניירות ערך/נכסים פיננסיים המפורטים בסקירה. אין להעתיק, לצלם, להדפיס, לשכפל, להפיץ, לשדר או לפרסם ברבים. הן במישרין והן בעקיפין. את הסקירה ולאו כל חלק ממנה בכל דרך שהיא ללא הסכמה מראש וכתב של מגדל שוקי הון.