

סקירה שבועית



מאקרו ישראל

עלייה בייצור התעשייתי בחודש יולי; עלייה בפדיון ענפי הכלכלה בחודש יולי;

על פי נתוני הלמ"ס, נרשמה עלייה של 2.7% בייצור התעשייתי (מנוכה עונתיות) בחודש יולי (תעשייה, כרייה וחציבה), זאת לאחר ירידה של 0.6% בחודש יוני (בקצב שנתי נרשמה עלייה של 5.6%). בהסתכלות לפי עוצמה טכנולוגית, בייצור טכנולוגיה מסורתית נרשמה עלייה של 2.9%, זאת לאחר ירידה של 1.9% בחודש יוני. בייצור טכנולוגיה מעורבת מסורתית נרשמה עלייה של 0.9% בחודש יולי, זאת לאחר ירידה של 0.6% בחודש יוני. בייצור טכנולוגיה עילית נרשמה עלייה של 4.5% בחודש יולי, זאת בהמשך לעלייה של 1.6% בחודש יוני. מנגד, בייצור טכנולוגיה מעורבת עלית נרשמה ירידה של 1.6%, זאת לאחר עלייה של 0.2% בחודש יוני.

בחודש יולי נרשמה עלייה של 0.3% בפדיון ענפי הכלכלה (עלייה של 2.1% בקצב שנתי), זאת לאחר ירידה של 1.7% בחודש יוני (מנוכה עונתיות). בענף מכירה קמעונאית (פרט לכלי רכב מנועיים ואופנועים) נרשמה עלייה של 1.5% בחודשים מאי-יולי, זאת בהמשך לעלייה של 3.5% בחודשים פברואר-אפריל (נתוני מגמה, בחישוב שנתי).

טבלה 1: אינדיקטורים מאקרו כלכליים

אינדיקטור	תקופה	נתון אחרון	נתון קודם
התוצר לנפש (אלפי דולרים, על בסיס שווי כוח הקניה)	Q2/2018	40.1	39.0
שיעור הצמיחה במשק	Q2/2018	1.8%	4.0%
תחזית הצמיחה של בנק ישראל	2018	3.7%	3.4%
שיעור האבטלה במשק	יולי-18	4.2%	4.0%
המדד המשולב למצב המשק	יולי-18	0.4%	0.3%
העודף בחשבון השוטף של מאזן התשלומים ביחס לתמ"ג	Q2/2018	1.6%	2.9%
האינפלציה בפועל	אוגוסט-18	1.2%	1.4%
הציפיות לאינפלציה משוק ההון	ספטמבר-18	1.3%	1.4%
הריבית המוצהרת של בנק ישראל	אוקטובר-18	0.10%	0.10%
מדד המחירים לצרכן	YTD	1.0%	
אמצעי התשלום (M1) מיליארדי ש"ח	אוגוסט-18	400.1	354.3
סך החוב הציבורי ביחס לתמ"ג	דצמבר-17	60.4%	62.0%
החוב החיצוני של המשק ביחס לתמ"ג	יוני-18	26.3%	24.2%

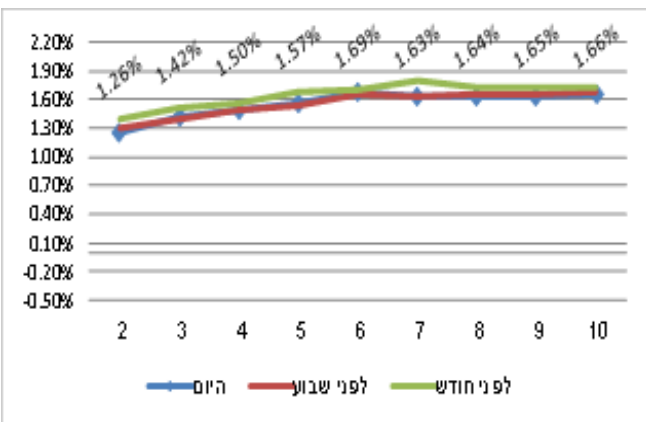
טבלה 2: ריבית מוניטארית

מדינה	ריבית מוניטארית	בתחילת 2018
ישראל	0.1%	0.1%
ארה"ב	2.00%-2.25%	1.25%-1.5%
בריטניה	0.75%	0.50%
גוש האירו	0.0%	0.0%
יפן	-0.1%	-0.1%

טבלה 3: נתוני מאקרו שצפויים להתפרסם

תאריך	יום	נתון
07/10	ראשון	המדד המשולב-אוגוסט
07/10	ראשון	יתרות מטבע חוץ בבנק ישראל-ספטמבר
07/10	ראשון	שכר ממוצע למשרת שכיר-אוגוסט
07/10	ראשון	רכישות בכרטיסי אשראי-אוגוסט
07/10	ראשון	סקר הערכות מגמות בעסקים-ספטמבר
08/10	שני	ייצוא שירותים-יולי
08/10	שני	שיעור אבטלה-אוגוסט
08/10	שני	שיעור הריבית
08/10	שני	התחזית המאקרו כלכלית
11/10	חמישי	פדיון רשתות השיווק-אוגוסט

גרף 1: ציפיות אינפלציה נגזרות משוק ההון



טבלה 4: מדדי מניות

שם המדד	שינוי שבועי	ת. מתחילת השנה	ת. 12 חודשים אחרונים
מדד ת"א 35	-0.34%	8.44%	14.26%
מדד ת"א 125	-0.31%	8.49%	13.39%
מדד ת"א 90	-0.26%	6.24%	9.46%
מדד ת"א בנקים-5	-0.23%	11.69%	21.10%
מדד ת"א נדל"ן	-1.82%	-3.22%	-0.88%
מדד ת"א צמיחה	-0.64%	-4.24%	-8.37%
מדד ת"א SME60	1.30%	-5.60%	-11.65%

שבוע המסחר בבורסה של ת"א התאפיין במגמה שלילית. מדד המעוף רשם ירידה של כ-0.34% ומדד מניות השורה השנייה, ת"א 90, רשם ירידה של כ-0.26%.

שוק האג"ח

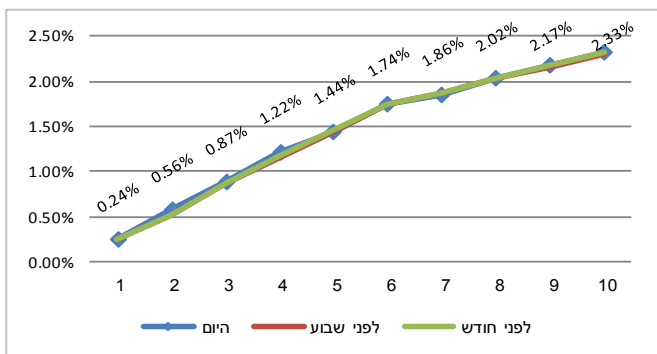
שוק אגרות החוב הממשלתיות התאפיין במגמה שלילית. מדד אגרות החוב הממשלתיות השקליות רשם ירידה של 0.26%; מדד אגרות החוב הממשלתיות הצמודות רשם ירידה של 0.24%; האפיק הקונצרני התאפיין בשבוע במגמה מעורבת, כאשר בסיכום שבועי מדד התל בונד 20 ירד ב-0.11%, מדד התל בונד 40 עלה ב-0.03%, מדד התל בונד 60 ירד ב-0.04% ומדד התל בונד השקלי ירד ב-0.03%.

טבלה 5: מדדי אג"ח

שם המדד	מח"מ	תשואה ברוטו	שינוי שבועי	ת. 12 חודשים אחרונים
אג"ח כללי	5.24	1.55%	-0.13%	1.12%
מדד מק"מ	0.52	0.20%	-0.03%	0.06%
ממשלתי קבוע 0-2 שנים	0.71	0.22%	-0.01%	0.07%
ממשלתי קבוע 2-5 שנים	3.33	0.98%	-0.13%	-0.64%
ממשלתי קבוע +5 שנים	9.38	2.25%	-0.59%	-0.96%
ממשלתי מדד 0-2 שנים	1.04	-0.89%	-0.02%	1.75%
ממשלתי מדד 2-5 שנים	3.32	-0.45%	-0.05%	2.16%
ממשלתי מדד 5-10 שנים	6.68	0.20%	-0.28%	1.56%
ממשלתי שקלי ריבית משתנה	3.03	0.28%	0.03%	0.35%
מדד תל בונד 20	4.21	0.83%	-0.11%	2.88%
מדד תל בונד 40	3.42	0.66%	0.03%	2.78%
מדד תל בונד 60	3.83	0.74%	-0.04%	2.84%
מדד תל בונד שקלי	3.85	3.17%	-0.03%	-0.05%

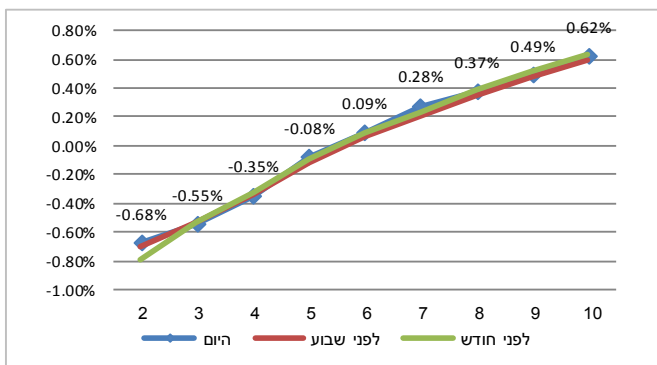
שוק אגרות החוב הממשלתיות התאפיין במגמה שלילית. מדד אגרות החוב הממשלתיות השקליות רשם ירידה של 0.26%, מדד אגרות החוב הממשלתיות הצמודות רשם ירידה של 0.24%. אגרות החוב השקליות לתקופה של 10 שנים נסחרו השבוע בתשואה של כ-2.27%, לעומת כ-2.2% בשבוע שעבר (גרף 2). אגרות החוב הצמודות לאותה תקופה נסחרו בתשואה של כ-0.45%, לעומת כ-0.41% בשבוע שעבר (גרף 3). פער התשואות בין אגרות החוב השקליות של ממשלת ישראל לתקופה של 10 שנים לבין מקבילותיהן בארה"ב עמד השבוע על רמה של כ-0.96%, לעומת כ-1.05% בשבוע שעבר. בסיכום השבוע הציפיות האינפלציוניות לזמן קצר הנגזרות משוק ההון עלו כאשר אלו לתקופה של שנתיים נמצאות כיום ברמה של כ-1.26%. הציפיות לתקופות הארוכות יותר של 5 שנים ו-10 שנים, נמצאות כיום ברמה של כ-1.55% וכ-1.7%, לעומת כ-1.56% ו-1.68% בהתאמה בשבוע שעבר (גרף 4). הריבית המגולמת בשוק המק"מ לעוד 12 חודשים נמצאת כיום ברמה של כ-0.24% (גרף 5).

גרף 2: עקום תשואות שחר- סינטטי

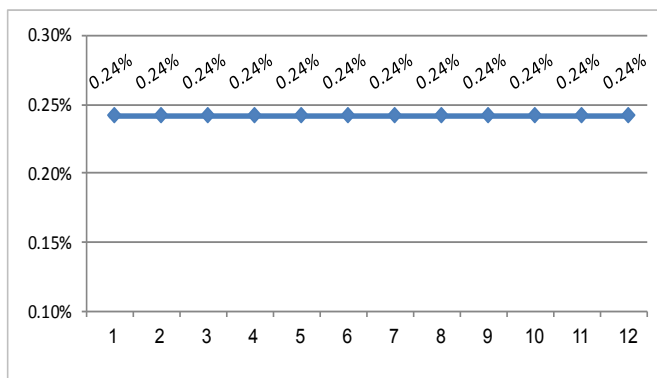


האפיק הקונצרני התאפיין השבוע במגמה מעורבת, כאשר בסיכום שבועי מדד התל בונד 20 ירד ב-0.11%, מדד התל בונד 40 עלה ב-0.03%, מדד התל בונד 60 ירד ב-0.04% ומדד התל בונד השקלי ירד ב-0.03%. מרווח התשואה בין אגרות החוב המרכיבות את מדד התל בונד 20 לבין אגרות חוב ממשלתיות דומות עומד כיום ברמה של כ-1.12%, בדומה לשבוע שעבר. מרווח זה בתל בונד 40 עומד כיום ברמה של כ-1.11%, בדומה לשבוע שעבר (גרף 5). מרווח התשואות הממוצע בין אגרות החוב המרכיבות את מדד התל בונד השקלי לבין אג"ח ממשלתיות שקליות דומות עומד כיום ברמה של 2.02%, לעומת כ-2.08% בשבוע שעבר.

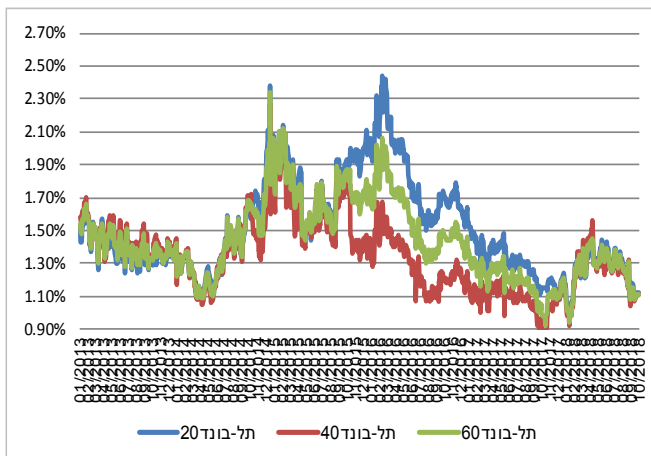
גרף 3: עקום תשואות – "גליל" - סינטטי



גרף 4: הריבית על פי שוק המק"מ



גרף 5: מרווח תשואה קונצרני ממשלתי



טבלה 6: נתוני מאקרו שצפויים להתפרסם בארה"ב בשבוע הקרוב

תאריך	יום	נתון
10/10	רביעי	מלאים סיטונאיים
11/10	חמישי	מדד מחירים לצרכן
11/10	חמישי	תביעות לדמי אבטלה
11/10	חמישי	מלאי נפט גולמי
12/10	שישי	אומדן ראשון למדד אמון הצרכנים של אוניברסיטת מישיגן
12/10	שישי	מאזן התקציב הפדרלי

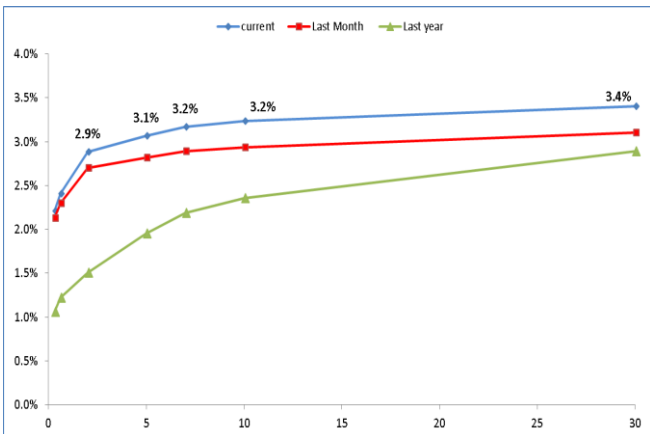
טבלה 7: מדדי מניות ארה"ב

שם המדד	שינוי שבועי	ת. מתחילת השנה	ת. 12 חודשים אחרונים
דאו ג'ונס	-0.04%	6.99%	16.13%
S&P 500	-0.97%	7.93%	13.19%
נאסד"ק	-3.21%	12.82%	18.18%
מדד המחירים לצרכן		1.6%	2.7%

טבלה 8: סקטורים בארה"ב

שם המדד	שינוי שבועי	ת. מתחילת השנה	ת. 12 חודשים אחרונים
Technology Info	-2.24%	16.84%	25.07%
Consumer Discretionary	-4.37%	14.24%	22.84%
materials	-0.51%	-4.66%	-0.46%
Healthcare	-0.82%	14.22%	13.83%
Consumer Staples	-0.90%	-6.38%	-0.70%
Industrials	0.76%	4.12%	8.44%
Financial	1.50%	0.24%	6.36%
Real Estate	-2.73%	-3.68%	-1.91%
Utilities	1.86%	1.82%	0.50%
Energy	1.86%	7.12%	13.41%
Services Telecom	-2.24%	-5.49%	-2.25%

גרף 6: עקום תשואות – אג"ח בארה"ב



שיעור האבטלה ירד לרמה של 3.7% בחודש ספטמבר; תוספת של 134 אלף משורות חדשות למשק בספטמבר על פי דוח התעסוקה; תוספת של 230 אלף משורות בחודש ספטמבר על פי סקר התעסוקה של ADP; ירידה במדד מנהלי הרכש של ISM בענף הייצור בחודש ספטמבר; עלייה במדד מנהלי הרכש של ISM בענף השירותים בחודש ספטמבר;

דוח התעסוקה הצביע על תוספת של 134 אלף משורות חדשות למשק בחודש ספטמבר, לעומת צפי לתוספת של 185 אלף משורות, זאת לאחר תוספת של 270 אלף משורות בחודש אוגוסט (עודכן מתוספת של 201 אלף משורות). שיעור האבטלה ירד לרמה של 3.7%, לעומת צפי לירידה לרמה של 3.8%, זאת לאחר שהיה ברמה של 3.9% בחודש אוגוסט. השכר הממוצע עלה ב-0.3% (עלייה של 2.8% בקצב שנתי), בדומה לצפי, זאת לאחר עלייה של 0.3% בחודש אוגוסט.

סקר התעסוקה של ADP הצביע על תוספת של 230 אלף משורות חדשות למשק בחודש ספטמבר, לעומת צפי לתוספת של 185 אלף משורות חדשות, זאת לאחר תוספת של 168 אלף משורות בחודש אוגוסט.

מדד מנהלי הרכש של ISM בענף הייצור ירד לרמה של 59.8 נקודות בחודש ספטמבר, לעומת צפי לירידה לרמה של 60.1 נקודות, זאת לאחר שהיה ברמה של 61.3 נקודות בחודש אוגוסט.

מדד מנהלי הרכש של ISM בענף השירותים עלה לרמה של 61.6 נקודות בחודש ספטמבר, לעומת צפי לירידה לרמה של 58 נקודות, זאת לאחר שהיה ברמה של 58.5 נקודות בחודש אוגוסט.

קצב ההזמנות ממפעלים עלה ב-2.3% בחודש אוגוסט, לעומת צפי לעלייה של 2.2%, זאת לאחר ירידה של 0.5% בחודש יולי.

מספר התביעות לדמי אבטלה עמד על 207 אלף תביעות בשבוע האחרון, לעומת צפי ל-214 אלף תביעות, זאת לאחר 215 אלף תביעות בשבוע הקודם.

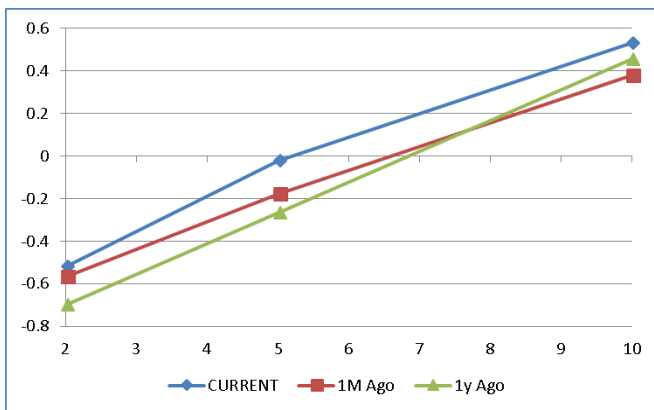
טבלה 9: מדדי מניות אירופה

שם המדד	שינוי שבועי	ת. מתחילת השנה	ת. 12 חודשים אחרונים
דאקס	-2.60%	-6.24%	-6.51%
פוסטי	-2.55%	-4.80%	-2.72%
CAC 40	-2.44%	0.88%	-0.01%
Euro Stoxx 50	-1.58%	-4.52%	-7.15%

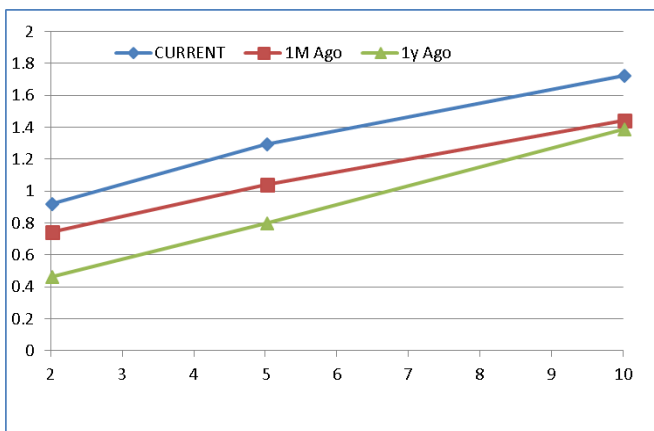
טבלה 10: נתוני מאקרו שצפויים להתפרסם באירופה בשבוע הקרוב

תאריך	יום שני	נתון
8/10	שני	מדד אמון הצרכנים של Sentix בגוש האירו
12/10	שישי	מדד המחירים לצרכן הסופי בגרמניה
12/10	שישי	ייצור תעשייתי בגוש האירו

גרף 7: עקום תשואה – אג"ח ממשלתי בגרמניה



גרף 8: עקום תשואות – אג"ח ממשלתי בבריטניה



עלייה של 2.1% בקצב שנתי במדד המחירים לצרכן בגוש האירו בחודש ספטמבר; ירידה בשיעור האבטלה בגוש האירו בחודש אוגוסט; ירידה במדד מנהלי הרכש בענף הייצור בגוש האירו בחודש ספטמבר; ירידה במכירות הקמעונאיות בגוש האירו בחודש אוגוסט; ירידה במדד מנהלי הרכש בענף השירותים בגרמניה, בריטניה וצרפת בחודש ספטמבר;

האומדן הראשון למדד המחירים לצרכן בגוש האירו עלה ב-2.1% בקצב שנתי בחודש ספטמבר, בדומה לצפי, זאת לאחר עלייה של 2% בקצב שנתי בחודש אוגוסט. מדד הליבה עלה ב-0.9% בקצב שנתי, לעומת צפי לעלייה של 1.1% בקצב שנתי, זאת לאחר עלייה של 1% בקצב שנתי בחודש אוגוסט.

שיעור האבטלה בגוש האירו ירד לרמה של 8.1% בחודש אוגוסט, בדומה לצפי, זאת לאחר שהיה ברמה של 8.2% בחודש יולי.

מדד מנהלי הרכש הסופי בענף הייצור בגוש האירו ירד לרמה של 53.2 נקודות בחודש ספטמבר, בדומה לצפי, זאת לאחר שהיה ברמה של 54.6 נקודות בחודש אוגוסט.

האומדן הסופי למדד מנהלי הרכש בענף השירותים בגוש האירו עלה לרמה של 54.7 נקודות בחודש ספטמבר, בדומה לצפי, זאת לאחר שהיה ברמה של 54.4 נקודות בחודש אוגוסט.

קצב המכירות הקמעונאיות בגוש האירו ירד ב-0.2% בחודש אוגוסט (עלייה של 1.8% בקצב שנתי), לעומת צפי לעלייה של 0.2%, זאת לאחר ירידה של 0.6% בחודש יולי.

מדד מנהלי הרכש הסופי בענף הייצור בגרמניה ירד לרמה של 53.7 נקודות בחודש ספטמבר, בדומה לצפי, זאת לאחר שהיה ברמה של 55.9 נקודות בחודש אוגוסט.

האומדן הסופי למדד מנהלי הרכש בענף השירותים בגרמניה עלה לרמה של 55.9 נקודות בחודש ספטמבר, לעומת צפי לעלייה לרמה של 56.5 נקודות, זאת לאחר שהיה ברמה של 55 נקודות בחודש אוגוסט.

קצב ההזמנות ממפעלים בגרמניה עלה ב-2% בחודש אוגוסט, לעומת צפי לעלייה של 0.7%, זאת לאחר ירידה של 0.9% בחודש אוגוסט.

מדד מנהלי הרכש בענף השירותים בבריטניה ירד לרמה של 53.9 נקודות בחודש ספטמבר, לעומת צפי לירידה לרמה של 54 נקודות, זאת לאחר שהיה ברמה של 54.3 נקודות בחודש אוגוסט.

האומדן הסופי למדד מנהלי הרכש בענף השירותים בצרפת ירד לרמה של 54.8 נקודות בחודש ספטמבר, לעומת צפי לירידה לרמה של 54.3 נקודות, זאת לאחר שהיה ברמה של 55.4 נקודות בחודש אוגוסט.

שם המדד	שינוי שבועי	ת. מתחילת שנה	ת. 12 חודשים אחרונים
סידני	-0.36%	1.98%	8.31%
ברזיל Bovespa	3.75%	7.75%	8.24%
ניקיי 225	-1.39%	4.48%	14.95%
פוטסי סין 50	-3.90%	-8.83%	-6.31%
שנחאי	3.37%	-14.69%	-15.75%
קוספי	-3.73%	-8.10%	-5.30%
האנג סאנג	-4.12%	-11.19%	-6.63%
ניפטי 50 הודו	-6.02%	-2.03%	3.37%

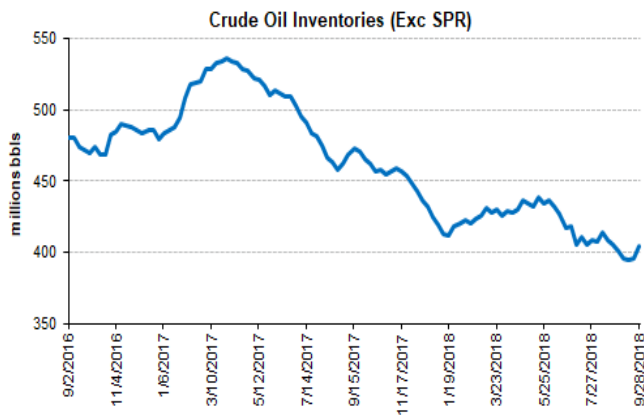
טבלה 12: שערי מט"ח

שם המטבע	שער יציג	שינוי שבועי	ת. מתחילת שנה	ת. 12 חודשים אחרונים
דולר	3.63	-0.25%	4.26%	3.00%
אירו	4.18	-0.92%	0.14%	1.39%
ין יפני	3.19	-0.08%	3.54%	2.21%
ליש"ט	4.76	0.37%	1.25%	2.97%
אירו-דולר	1.15	-0.69%	-4.01%	-1.60%
יין-דולר	113.72	0.02%	0.91%	0.80%
ליש"ט-דולר	1.31	0.68%	-2.91%	0.01%

טבלה 13: מדדי סחורות

סחורה	שער	שינוי שבועי	ת. מתחילת השנה	ת. 12 חודשים אחרונים
נפט WTI	74.34	1.49%	31.43%	54.06%
זהב	1205.6	0.79%	-9.78%	-7.54%
כסף	14.649	-0.43%	-16.21%	-14.14%
סויה	869	2.78%	-13.41%	-15.92%
חיטה	521	2.36%	7.39%	0.30%

גרף 9: מלאי נפט מסחרי



ירידה במדד מנהלי הרכש של Caixin בענף הייצור בסין בחודש ספטמבר; עלייה של 2.7% בקצב שנתי במכירות הקמעונאיות ביפן בחודש אוגוסט;

מדד מנהלי הרכש של Caixin בענף הייצור בסין ירד לרמה של 50 נקודות בחודש ספטמבר, לעומת צפי לירידה לרמה של 51.2 נקודות, זאת לאחר שהיה ברמה של 51.3 נקודות.

המכירות הקמעונאיות ביפן עלו ב-2.7% בקצב שנתי בחודש אוגוסט, לעומת צפי לעלייה של 2.2% בקצב שנתי, זאת לאחר עלייה של 1.5% בקצב שנתי בחודש יולי.

סחורות

מלאי הנפט המסחרי בארה"ב לשבוע שהסתיים ב-28 לספטמבר עלה ב-8 מיליון חביות לרמה של 404 מיליון חביות, לעומת צפי לעלייה של 1.1 מיליון חביות, זאת לאחר עלייה של 1.9 מיליון חביות בשבוע הקודם (גרף 9). כמו כן, מלאי הבנזין ירד ב-0.5 מיליון חביות ומלאי תזקי נפט ירד ב-1.8 מיליון חביות. מחיר הזהב עלה ב-0.79% בשבוע האחרון, זאת לאחר עלייה של כ-0.06% בשבוע הקודם.

סקירה זו הינה אינפורמטיבית בלבד, ולא נועדה לשמש הצעה או שידול לקנות/להחזיק/למכור ני"ע ו/או נכסים פיננסיים כלשהם. הסקירה מבוססת על מידע, אשר מגדל שוקי הון (1965) בע"מ ("מגדל שוקי הון") סבורה כי הוא מהימן. עם זאת, לא כל מי שפועל מטעמו יכול לערוב לשלמותה או לדיוקה של הסקירה. אין הסקירה מתיימרת להוות ניתוח מלא של כלל הנושאים המפורטים בו, ועל כן אנו מניחים כי הסקירה תקרא יחד עם דוחות זמינים אחרים ונתונים נוספים. הדעות המובאות בסקירה כנחות למועד הסקירה, והן עשויות להשתנות ללא שום הודעה נוספת. אין הסקירה מהווה ייעוץ/שיווק להשקעות והיא אינה באה להחליף את שיקול הדעת העצמאי של הקורא ומתן ייעוץ מקצועי, לרבות ייעוץ מקצועי על ידי יועץ/משווק השקעות מוסמך, בהתחשב בנתוניו ובצרכיו המיוחדים של הקורא. יובהר, כי עשויות להיות ללא ולאו לחברות בנות שלנו ו/או לקוחותיהן עניין ו/או אחזקות בניירות ערך/נכסים פיננסיים המפורטים בסקירה. אין להעתיק, לצלם, להדפיס, לשפץ, להפיץ, לשדר או לפרסם ברבים, הן במישרין והן בעקיפין, את הסקירה ו/או כל חלק ממנה בכל דרך שהיא ללא הסכמה מראש ובכתב של מגדל שוקי הון.