

סקירה שבועית



מאקרו ישראל

עלייה בשכר הממוצע הריאלי למשרת שכיר בחודש מרץ; ירידה במאזן הפעילות הכוללת בחודש אפריל; ירידה במספר הדירות שנרכשו ברבעון הראשון; קיטון ביתרות מטבע החוץ בבנק ישראל בחודש מאי;

השכר הממוצע הריאלי למשרת שכיר עלה ב-0.6% בחודש מרץ (מחירים קבועים, מנוכי עונתיות), זאת בהמשך לעלייה של 0.9% בחודש פברואר (עלייה של 4% בקצב שנתי). מספר משרות השכיר עלה ב-0.1% בחודש מרץ (מנוכה עונתיות), זאת לאחר ירידה של 0.1% בחודש פברואר (עלייה של 1.4% בקצב שנתי).

סקר הערכת מגמות בעסקים הצביע על ירידה במאזן הפעילות הכוללת לרמה של -2% בחודש אפריל מרמה של 9% בחודש מרץ (גרף 7). בענף התעשייה נרשמה ירידה של 6.1% בהיקף הייצור, ירידה של 7.7% בהיקף המכירות וירידה של 5.7% במספר המועסקים. בענף הבינוי נרשמה ירידה של 1.4% בהיקף הפעילות השוטפת ועלייה של 2.2% בהיקף העבודות החדשות. בענף המסחר הקמעונאי נרשמה ירידה של 12.5% בהיקף המכירות. בענף השירותים נרשמה עלייה של 0.8% בהיקף המכירות לשוק המקומי, ירידה של 2.2% בהיקף המכירות לייצוא ועלייה של 2% במספר המועסקים. בענף המלונאות נרשמה עלייה של 13.1% במספר לינות הישראלים ועלייה של 30.1% במספר לינות התיירים.

על פי נתוני משרד האוצר, ברבעון הראשון נרכשו 24 אלף דירות במחירי שוק (ללא מחיר למשתכן), ירידה של 11% לעומת הרבעון המקביל בשנת 2017. מספר הדירות שנרכשו כולל המחיר למשתכן עמד על 26.5 אלף דירות, ירידה של 4% לעומת הרבעון המקביל אשתקד. היקף העסקאות הסתכם ב-24 אלף ברבעון הראשון (בניכוי המחיר למשתכן ותוכנית מחיר מטררה), מדובר ברמה הנמוכה ביותר ברבעון הראשון מאז שנת 2012. מספר הדירות שמכרו משקיעים ברבעון הראשון עמד על 5.7 אלף דירות, הרמה הגבוהה ביותר מאז רמת השיא שנרשמה ברבעון המקביל אשתקד (שעמד בצל יישומו של מס דירה שלישית). משקל רכישות המשקיעים בשוק המשיך לרדת גם ברבעון הראשון של שנת 2018 ועמד על שפל של 15%.

יתרות מטבע החוץ בבנק ישראל הסתכמו ל-114.7 מיליון דולר בחודש מאי, המשקפים קיטון של 654 מיליון דולר לעומת חודש אפריל (היתרות מהוות 31.8% מהתוצר המקומי הגולמי).

טבלה 1: אינדיקטורים מאקרו כלכליים

אינדיקטור	תקופה	נתון אחרון	נתון קודם
התוצר לנפש (אלפי דולרים, על בסיס שווי כוח הקנייה)	Q4/2017	39.4	37.8
שיעור הצמיחה במשק	Q1/2018	4.2%	4.0%
תחזית הצמיחה של בנק ישראל	2018	3.4%	3.4%
שיעור האבטלה במשק	אפריל-18	3.9%	3.6%
המדד המשולב למצב המשק	אפריל-18	0.4%	0.3%
העודף בחשבון השוטף של מאזן התשלומים ביחס לתמ"ג	Q4/2017	4.6%	5.7%
האינפלציה בפועל	אפריל-18	0.4%	0.2%
הציפיות לאינפלציה משוק ההון	מאי-18	0.8%	0.7%
הריבית המוצהרת של בנק ישראל	יוני-18	0.10%	0.10%
מדד המחירים לצרכן	YTD	0.3%	
אמצעי התשלום (M1) מיליארדי ש"ח	אפריל-18	385.4	342.4
סך החוב הציבורי ביחס לתמ"ג	דצמבר-17	60.8%	62.3%
החוב החיצוני של המשק ביחס לתמ"ג	דצמבר-17	24.5%	27.6%

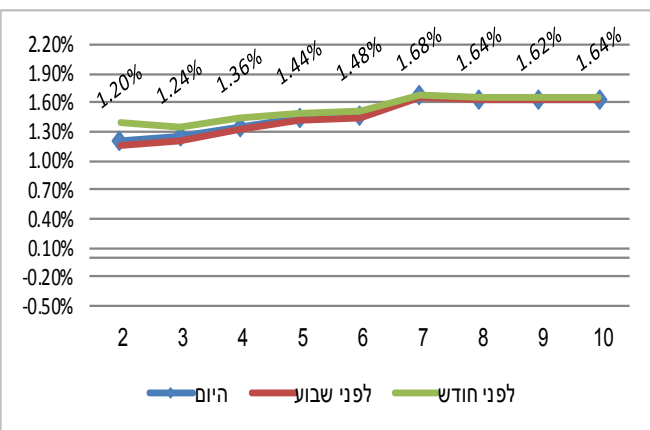
טבלה 2: ריבית מוניטארית

מדינה	ריבית מוניטארית	בתחילת 2018
ישראל	0.1%	0.1%
ארה"ב	1.5%-1.75%	1.25%-1.5%
בריטניה	0.50%	0.50%
גוש האירו	0.0%	0.0%
יפן	-0.1%	-0.1%

טבלה 3: נתוני מאקרו שצפויים להתפרסם

תאריך	יום	נתון
11/06	שני	סקר אמון הצרכנים- מאי
13/06	רביעי	סחר החוץ של ישראל- מאי
14/06	חמישי	כמות מבוקשת של דירות חדשות- אפריל
14/06	חמישי	מאזן התשלומים של ישראל- רבעון ראשון
15/06	שישי	מדד המחירים לצרכן- מאי

גרף 1: ציפיות אינפלציה נגזרות משוק ההון



טבלה 4: מדדי מניות

שם המדד	שינוי שבועי	ת. מתחילת השנה	ת. 12 חודשים אחרונים
מדד ת"א 35	1.33%	1.48%	7.34%
מדד ת"א 125	1.69%	1.74%	7.16%
מדד ת"א 90	2.58%	0.96%	5.90%
מדד ת"א בנקים-5	1.17%	4.95%	20.28%
מדד ת"א נדל"ן	2.16%	-3.29%	3.68%
מדד ת"א צמיחה	-0.33%	-6.85%	-16.79%
מדד ת"א SME60	1.14%	-6.98%	-17.07%

שבוע המסחר בבורסה של ת"א התאפיין במגמה חיובית. מדד המעו"ף רשם עלייה של כ-1.33% ומדד מניות השורה השנייה, ת"א 90, רשם עלייה של כ-2.58%.

שוק האג"ח

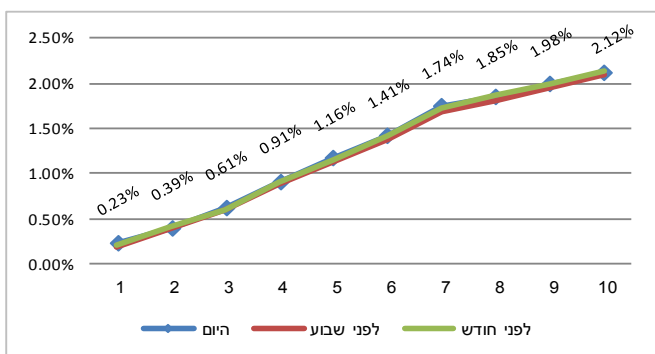
שוק אגרות החוב הממשלתיות התאפיין במגמה שלילית. מדד אגרות החוב הממשלתיות השקליות רשם ירידה של 0.26%; מדד אגרות החוב הממשלתיות הצמודות רשם ירידה של 0.29%; האפיק הקונצרני התאפיין בשבוע במגמה מעורבת, כאשר בסיכום שבועי מדד התל בונד 20 עלה ב-0.04%, מדד התל בונד 40 ירד ב-0.1%, מדד התל בונד 60 ירד ב-0.02% ומדד התל בונד השקלי ירד ב-0.06%.

טבלה 5: מדדי אג"ח

שם המדד	מח"מ	תשואה ברוטו	שינוי שבועי	ת. 12 חודשים אחרונים
אג"ח כללי	5.35	1.39%	-0.20%	2.07%
מדד מק"מ	0.52	0.16%	-0.01%	0.06%
ממשלתי קבוע 0-2 שנים	0.99	0.20%	0.00%	0.18%
ממשלתי קבוע 2-5 שנים	3.66	0.81%	-0.14%	0.65%
ממשלתי קבוע +5 שנים	9.59	2.02%	-0.61%	3.29%
ממשלתי מדד 0-2 שנים	1.36	-0.88%	0.04%	0.30%
ממשלתי מדד 2-5 שנים	3.18	-0.59%	-0.03%	1.29%
ממשלתי מדד 5-10 שנים	6.31	-0.03%	-0.31%	2.97%
ממשלתי שקלי ריבית משתנה	3.2	0.21%	0.01%	0.34%
מדד תל בונד 20	4.46	1.03%	0.04%	2.91%
מדד תל בונד 40	3.52	0.82%	-0.10%	2.04%
מדד תל בונד 60	4	0.93%	-0.02%	2.48%
מדד תל בונד שקלי	4.04	3.09%	-0.06%	1.87%

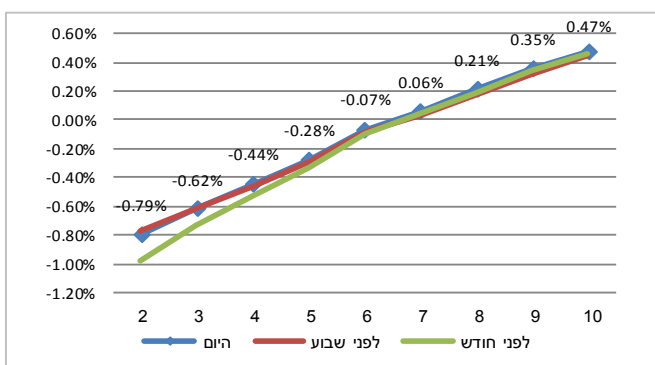
שוק אגרות החוב הממשלתיות התאפיין במגמה שלילית. מדד אגרות החוב הממשלתיות השקליות רשם ירידה של 0.26%, מדד אגרות החוב הממשלתיות הצמודות רשם ירידה של 0.29%. אגרות החוב השקליות לתקופה של 10 שנים נסחרו השבוע בתשואה של כ-1.88%, לעומת כ-1.80% בשבוע שעבר (גרף 2). אגרות החוב הצמודות לאותה תקופה נסחרו בתשואה של כ-0.33%, לעומת כ-0.26% בשבוע שעבר (גרף 3). פער התשואות בין אגרות החוב השקליות של ממשלת ישראל לתקופה של 10 שנים לבין מקבילותיהן בארה"ב עמד השבוע על רמה של כ-1.10%, לעומת רמה של כ-1.13% בשבוע שעבר. בסיכום השבוע הציפיות האינפלציוניות לזמן קצר הגזרות משוק ההון עלו כאשר אלו לתקופה של שנתיים נמצאות כיום ברמה של כ-1.2%. הציפיות לתקופות הארוכות יותר של 5 שנים ו-10 שנים, נמצאות כיום ברמה של כ-1.44% וכ-1.64%, לעומת כ-1.41% ו-1.63% בהתאמה בשבוע שעבר (גרף 4). הריבית המגולמת בשוק המק"מ לעוד 12 חודשים נמצאת כיום ברמה של כ-0.17% (גרף 5).

גרף 2: עקום תשואות שחר

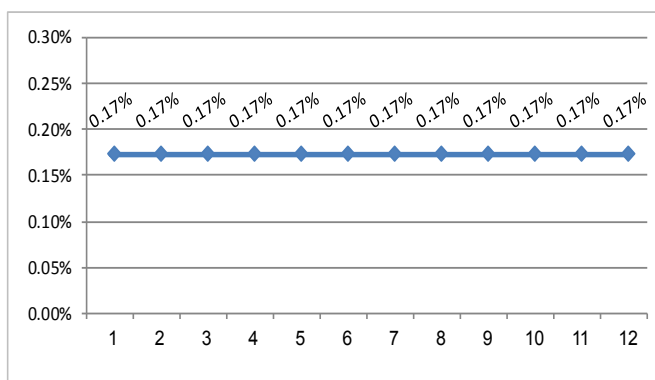


האפיק הקונצרני התאפיין השבוע במגמה מעורבת, כאשר בסיכום שבועי מדד התל בונד 20 עלה ב-0.04%, מדד התל בונד 40 ירד ב-0.1%, מדד התל בונד 60 ירד ב-0.02% ומדד התל בונד השקלי ירד ב-0.06%. מרווח התשואה בין אגרות החוב המרכיבות את מדד התל בונד 20 לבין אגרות חוב ממשלתיות דומות עומד כיום ברמה של כ-1.39%, לעומת כ-1.42% בשבוע שעבר. מרווח זה בתל בונד 40 עומד כיום ברמה של כ-1.33%, לעומת רמה של כ-1.28% בשבוע שעבר (גרף 5). מרווח התשואות הממוצע בין אגרות החוב המרכיבות את מדד התל בונד השקלי לבין אג"ח ממשלתיות שקליות דומות עומד כיום ברמה של 2.18%, לעומת כ-2.20% בשבוע שעבר.

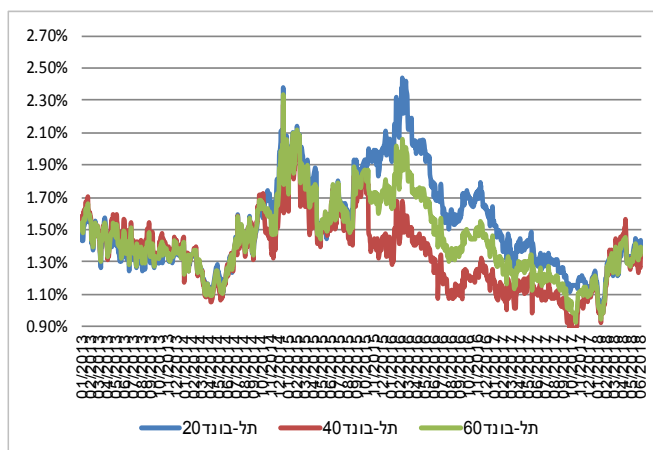
גרף 3: עקום תשואות – "גליל"



גרף 4: הריבית על פי שוק המק"מ



גרף 5: מרווח תשואה קונצרני ממשלתי



טבלה 6: נתוני מאקרו שצפויים להתפרסם בארה"ב בשבוע הקרוב

תאריך	יום	נתון
12/06	שלישי	מדד המחירים לצרכן
12/06	שלישי	מאזן התקציב הפדרלי
13/06	רביעי	מלאי נפט גולמי
13/06	רביעי	החלטת ריבית
14/06	חמישי	מכירות קמעונאיות
14/06	חמישי	תביעות לדמי אבטלה
14/06	חמישי	מלאים עסקיים
15/06	שישי	ייצור תעשייתי ושיעור ניצולת
15/06	שישי	מדד אמון הצרכנים של אוניברסיטת מישיגן

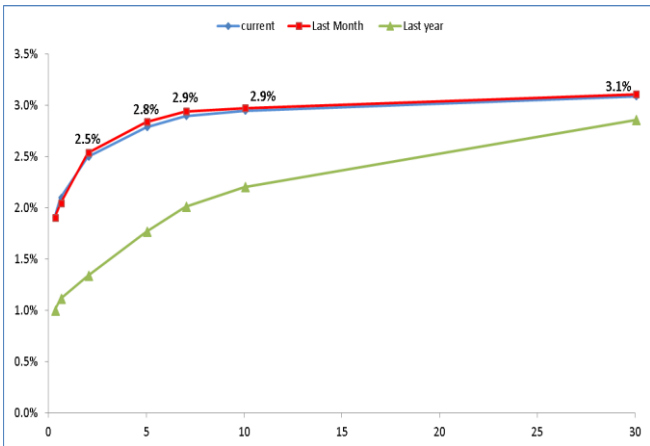
טבלה 7: מדדי מניות ארה"ב

שם המדד	שינוי שבועי	ת. מתחילת השנה	ת. 12 חודשים אחרונים
דאו ג'ונס	2.77%	2.42%	19.01%
S&P 500	1.62%	3.94%	14.28%
נאסד"ק	1.21%	10.75%	23.16%
מדד המחירים לצרכן		0.8%	2.4%

טבלה 8: סקטורים בארה"ב

שם המדד	שינוי שבועי	ת. מתחילת השנה	ת. 12 חודשים אחרונים
Technology Info	0.69%	13.56%	31.15%
Consumer Discretionary	3.18%	11.23%	21.64%
materials	2.93%	0.18%	11.03%
Healthcare	2.04%	2.72%	9.86%
Consumer Staples	2.41%	-11.45%	-10.55%
Industrials	1.58%	0.44%	10.48%
Financial	2.18%	0.26%	15.62%
Real Estate	1.14%	-3.19%	-0.36%
Utilities	-3.18%	-8.38%	-9.49%
Energy	0.65%	5.93%	16.14%
Services Telecom	3.36%	-9.61%	-6.14%

גרף 6: עקום תשואות – אג"ח בארה"ב



עלייה במדד מנהלי הרכש של ISM בענף השירותים בחודש מאי; צמצום הגרעון במאזן המסחרי בחודש אפריל;

מדד מנהלי הרכש של ISM בענף השירותים עלה לרמה של 58.6 נקודות בחודש מאי, לעומת צפי לעלייה לרמה של 57.9 נקודות, זאת לאחר שהיה ברמה של 56.8 נקודות בחודש אפריל.

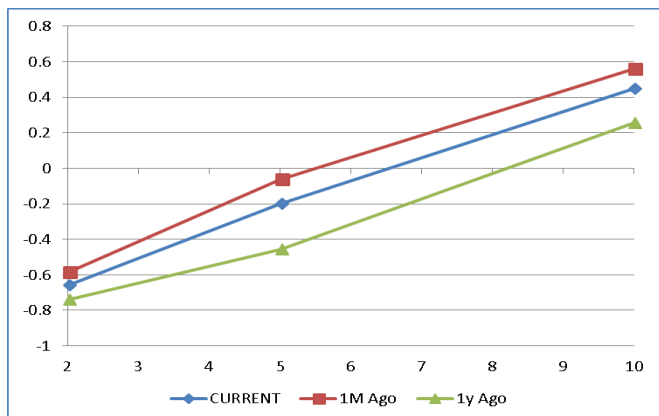
המאזן המסחרי הצביע על גרעון של 46.2 מיליארד דולר בחודש אפריל, לעומת צפי לגרעון של 50 מיליארד דולר, זאת לאחר גרעון של 47.2 מיליארד דולר בחודש מרץ.

מספר התביעות לדמי אבטלה עמד על 222 אלף תביעות בשבוע האחרון, לעומת צפי ל-223 אלף תביעות, זאת לאחר 223 אלף תביעות בשבוע הקודם.

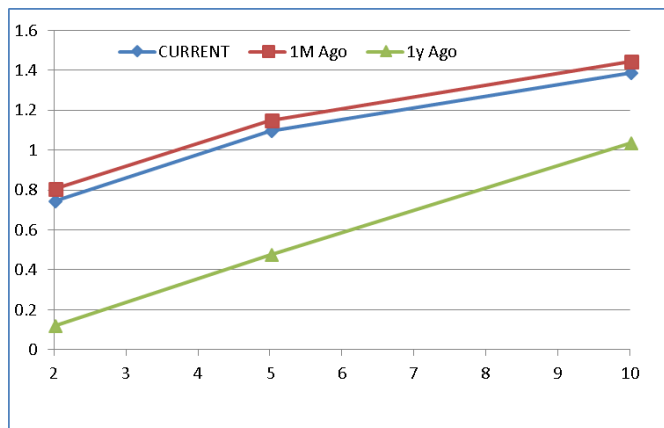
טבלה 9: מדדי מניות אירופה

שם המדד	שינוי שבועי	ת. מתחילת השנה	ת. 12 חודשים אחרונים
דאקס	0.33%	-1.17%	-0.38%
פוסטי	-0.27%	-0.09%	2.04%
CAC 40	-0.28%	2.59%	2.84%
Euro Stoxx 50	-0.18%	-1.62%	-3.87%

גרף 7: עקום תשואה – אג"ח ממשלתי בגרמניה



גרף 8: עקום תשואות – אג"ח ממשלתי בבריטניה



צמיחה של 0.4% בתוצר בגוש האירו ברבעון הראשון; ירידה במדד אמון הצרכנים של Sentix בגוש האירו בחודש יוני; ירידה במדד מנהלי הרכש בענף השירותים בגוש האירו בחודש מאי; עלייה במכירות הקמעונאיות בגוש האירו בחודש אפריל; ירידה בהזמנות ממפעלים בגרמניה בחודש אפריל; ירידה במדד מנהלי הרכש בענף השירותים בצרפת בחודש מאי; עלייה במדד מנהלי הרכש בענף השירותים בבריטניה בחודש מאי;

האומדן הסופי לתוצר בגוש האירו הצביע על צמיחה של 0.4% (צמיחה של 2.5% בקצב שנתי) ברבעון הראשון, בדומה לצפי, זאת לאחר צמיחה של 0.6% ברבעון הרביעי.

מדד אמון הצרכנים של Sentix בגוש האירו ירד לרמה של 9.3 נקודות בחודש יוני, לעומת צפי לירידה לרמה של 18.6 נקודות, זאת לאחר שהיה ברמה של 19.2 נקודות בחודש מאי.

מדד מנהלי הרכש הסופי בענף השירותים בגוש האירו ירד לרמה של 53.8 נקודות בחודש מאי, לעומת צפי לירידה לרמה של 53.9 נקודות, זאת לאחר שהיה ברמה של 54.7 נקודות בחודש אפריל.

המכירות הקמעונאיות בגוש האירו עלו ב-0.1% בחודש אפריל (עלייה של 1.7% בקצב שנתי), לעומת צפי לעלייה של 0.5%, זאת לאחר עלייה של 0.4% בחודש מרץ.

ההזמנות ממפעלים בגרמניה ירדו ב-2.5% בחודש אפריל, לעומת צפי לעלייה של 0.7%, זאת לאחר ירידה של 1.1% בחודש מרץ.

מדד מנהלי הרכש הסופי בענף השירותים בגרמניה ירד לרמה של 52.1 נקודות בחודש מאי, בדומה לצפי, זאת לאחר שהיה ברמה של 53 נקודות בחודש אפריל.

מדד מנהלי הרכש הסופי בענף השירותים בצרפת ירד לרמה של 54.3 נקודות בחודש מאי, בדומה לצפי, זאת לאחר שהיה ברמה של 57.4 נקודות בחודש אפריל.

מדד מנהלי הרכש בענף השירותים בבריטניה עלה לרמה של 54 נקודות בחודש מאי, לעומת צפי לעלייה לרמה של 52.9 נקודות, זאת לאחר שהיה ברמה של 52.8 נקודות בחודש אפריל.

טבלה 10: מדדי מניות אסיה ושווקים מתעוררים

שם המדד	שינוי שבועי	ת. מתחילת שנה	ת. 12 חודשים אחרונים
סידני	0.91%	-0.33%	6.47%
ברזיל Bovespa	-5.56%	-4.53%	17.25%
ניקיי 225	2.36%	-0.31%	13.40%
פוטסי סין 50	2.21%	4.85%	24.14%
שנחאי	-0.26%	-7.26%	-2.89%
קוספי	1.18%	-0.64%	2.93%
האנג סאנג	1.53%	3.47%	18.93%
ניפטי 50 הודו	0.67%	2.25%	11.37%

יציבות במדד מנהלי הרכש של Caixin בענף השירותים בסין בחודש מאי; צמצום העודף במאזן הסחר בסין בחודש מאי; עלייה של 1.8% בקצב שנתי במדד המחירים לצרכן בסין בחודש מאי; ירידה של 0.2% בקצב הצמיחה בתוצר ביפן ברבעון הראשון;

מדד מנהלי הרכש של Caxin בענף השירותים בסין נותר ללא שינוי ברמה של 52.9 נקודות בחודש מאי, בדומה לצפי.

מאזן הסחר בסין הצביע על עודף של 24.92 מיליארד דולר בחודש מאי, לעומת צפי לעודף של 31.9 מיליארד דולר, זאת לאחר עודף של 28.38 מיליארד דולר בחודש אפריל. הייצוא עלה ב-12.6% בקצב שנתי, זאת לאחר עלייה של 10% בקצב שנתי בחודש אפריל. הייבוא עלה ב-26% בקצב שנתי, זאת לאחר עלייה של 18.7% בקצב שנתי בחודש אפריל.

מדד המחירים לצרכן בסין עלה ב-1.8% בקצב שנתי בחודש מאי, בדומה לצפי ובדומה לקצב עלייתי בחודש אפריל.

האומדן הסופי לתוצר ביפן הצביע על ירידה של 0.2% בקצב הצמיחה ברבעון הראשון (ירידה של 0.6% בקצב שנתי), לעומת צפי לירידה של 0.1% בקצב הצמיחה, זאת לאחר צמיחה של 0.4% ברבעון הרביעי.

סחורות

מלאי הנפט המסחרי בארה"ב לשבוע שהסתיים ב-01 ליוני עלה ב-2.1 מיליון חביות לרמה של 436.6 מיליון חביות, לעומת צפי לירידה של 2 מיליון חביות, זאת לאחר ירידה של 3.6 מיליון חביות בשבוע הקודם (גרף 9). כמו כן, מלאי הבנזין עלה ב-4.6 מיליון חביות ומלאי תזקיני הנפט עלה ב-2.2 חביות. מחיר הזהב עלה ב-0.26% בשבוע האחרון, זאת לאחר ירידה של כ-0.8% בשבוע הקודם.

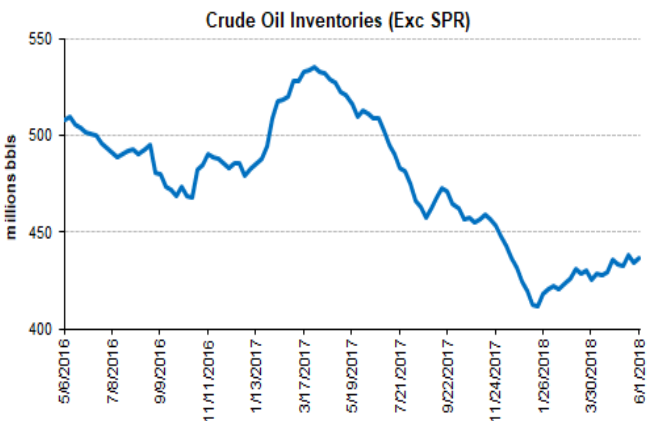
טבלה 11: שערי מט"ח

שם המטבע	שער יציג	שינוי שבועי	ת. מתחילת שנה	ת. 12 חודשים אחרונים
דולר	3.57	0.30%	2.51%	1.04%
אירו	4.20	1.28%	0.57%	6.02%
ין יפני	3.26	0.39%	5.78%	1.67%
ליש"ט	4.78	0.77%	1.77%	4.59%
אירו-דולר	1.18	0.94%	-1.97%	4.95%
ין-דולר	109.55	0.01%	-2.79%	-0.43%
ליש"ט-דולר	1.34	0.44%	-0.80%	3.47%

טבלה 12: מדדי סחורות

סחורה	שער	שינוי שבועי	ת. מתחילת השנה	ת. 12 חודשים אחרונים
נפט WTI	65.74	-0.11%	8.48%	38.88%
זהב	1302.7	0.26%	-1.71%	-0.32%
כסף	16.741	1.82%	-3.21%	-6.08%
סויה	969.25	-5.09%	-1.38%	-1.85%
חטיה	520	-0.62%	14.47%	-4.21%

גרף 9: מלאי נפט מסחרי



סקירה זו הינה אינפורמטיבית בלבד, ולא נועדה לשמש הצעה או שידול לקנות/להחזיק/למכור ני"ע ו/או נכסים פיננסיים כלשהם. הסקירה מבוססת על מידע, אשר מגדל שוקי הון (1965) בע"מ ("מגדל שוקי הון") סבורה כי הוא מהימן, עם זאת, לא אנו, לא כל מי שפועל מטעמנו יכול לערוב לשלמותה או לדיוקה של הסקירה. אין הסקירה מתיימרת להוות ניתוח מלא של כלל הנושאים המפורטים בו, ועל כן אנו מניחים כי הסקירה תקרא יחד עם דוחות זמינים אחרים ונתונים נוספים. הדעות המובאות בסקירה נכונות למועד הסקירה, והן עשויות להשתנות ללא שום הודעה נוספת. אין הסקירה מהווה ייעוץ/שיווק להשקעות והיא אינה באה להחליף את שיקול הדעת העצמאי של הקורא ומתן ייעוץ מקצועי, לרבות ייעוץ מקצועי על ידי יועץ/משווק השקעות מוסמך, בהתחשב בנתוניו ובצרכיו המיוחדים של הקורא. יובהר, כי עשויות להיות לנו ו/או לחברות בנות שלנו ו/או ללקוחותיהן עניין ו/או אחזקות בניירות ערך/נכסים פיננסיים המפורטים בסקירה. אין להעתיק, לצלם, להדפיס, לשכפל, להפיץ, לשדר או לפרסם ברבים, הן במישרין והן בעקיפין, את הסקירה ו/או כל חלק ממנה בכל דרך שהיא ללא הסכמה מראש ובכתב של מגדל שוקי הון.