

מאקרו ישראל

צמיחה של 3% בתוצר המקומי הגולמי בשנת 2017;

על פי נתוני הלמ"ס, האומדנים הראשונים לתוצר בשנת 2017 הצביעו על צמיחה של 3% בתוצר המקומי הגולמי, זאת בהמשך לצמיחה של 4% ו-2.6% בשנים 2016 ו-2015 בהתאמה (מחירים קבועים). התוצר נפס רשם עלייה של 1% בשנת 2017, לאחר עלייה של 1.9% בשנת 2016. ההוצאה לצריכה פרטית רשמה עלייה של 3% בשנת 2017, זאת לאחר עלייה של 6.1% בשנת 2016. ההוצאה לצריכה ציבורית רשמה עלייה של 2.8%, זאת לאחר עלייה של 3.9% בשנת 2016. ההשקעות בנכסים קבועים עלו ב-2.7%, זאת לאחר עלייה של 11.9% בשנת 2016. יצוא הסחורות והשירותים עלה בשיעור של 2.3%, זאת בהמשך לעלייה של 2.5% בשנת 2016. התוצר העסקי רשם עלייה בשיעור של 3.2% בשנת 2017, זאת בהמשך לעליות של 4.2% ו-2.7% בשנים 2016 ו-2015 בהתאמה. בהסתכלות לפי רבעונים, הנתונים מצביעים על צמיחה של 3.5% בתוצר ברבעון השלישי (עדכון מהאומדן הראשון בו נרשמה צמיחה של 4.1%), זאת לאחר עלייה של 2.6% ו-0.9% בשני הרבעונים הראשונים של השנה בהתאמה.

טבלה 1: אינדיקטורים מאקרו כלכליים

אינדיקטור	תקופה	נתון אחרון	נתון קודם
התוצר לנפש (אלפי דולרים, על בסיס שווי כוח הקניה)	Q3/2017	39.1	37.3
שיעור הצמיחה במשק	Q3/2017	3.5%	2.9%
תחזית הצמיחה של בנק ישראל	2018	3.3%	3.3%
שיעור האבטלה במשק	נובמבר-17	4.3%	4.2%
המדד המשולב למצב המשק	נובמבר-17	0.2%	0.2%
העודף בחשבון השוטף של מאזן התשלומים ביחס לתמ"ג	Q3/2017	-0.4%	0.4%
האינפלציה בפועל	נובמבר-17	0.3%	0.2%
הציפיות לאינפלציה משוק ההון	דצמבר-17	0.5%	0.3%
הריבית המוצהרת של בנק ישראל	ינואר-18	0.10%	0.10%
מדד המחירים לצרכן	YTD	0.3%	
אמצעי התשלום (M1) מיליארדי ש"ח	נובמבר-17	357.4	319.9
סך החוב הציבורי ביחס לתמ"ג	דצמ'16	62.3%	64%
החוב החיצוני של המשק ביחס לתמ"ג	יוני-17	25.9%	27.6%

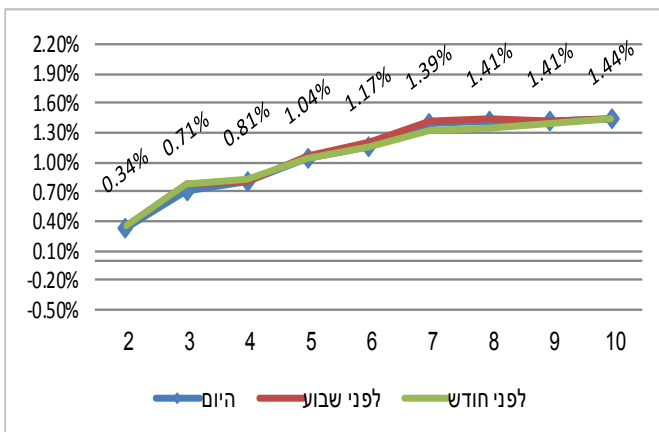
טבלה 2: ריבית מוניטארית

מדינה	ריבית מוניטארית	בתחילת 2017
ישראל	0.1%	0.1%
ארה"ב	1.25%-1.5%	0.50%-0.75%
בריטניה	0.50%	0.25%
גוש האירו	0.0%	0.0%
יפן	-0.1%	-0.1%

טבלה 3: נתוני מאקרו שצפויים להתפרסם

תאריך	יום	נתון
07.01	ראשון	שכר ממוצע למשרת שכיר- נובמבר
07.01	ראשון	סקר מגמות בעסקים- דצמבר
07.01	ראשון	יתרות מטבע חוץ בבנק ישראל- דצמבר
10.01	רביעי	ריבית בנק ישראל
10.01	רביעי	תחזית מאקרו כלכלית
10.01	רביעי	סקר אמון הצרכנים- דצמבר
11.01	חמישי	סחר החוץ של ישראל- דצמבר

גרף 1: ציפיות אינפלציה נגזרות משוק ההון



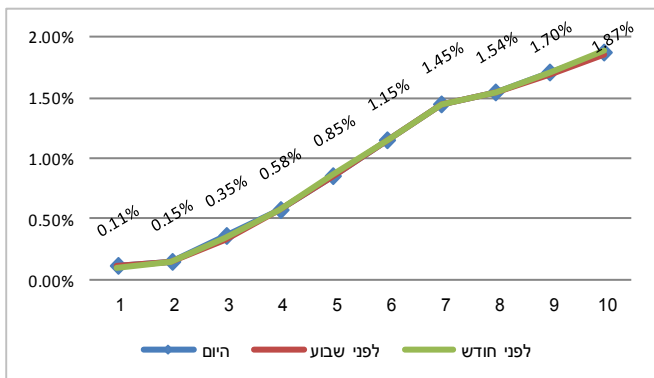
טבלה 4: מדדי מניות

שם המדד	שינוי שבועי	ת. מתחילת השנה	ת. 12 חודשים אחרונים
מדד ת"א 35	1.55%	1.73%	4.89%
מדד ת"א 125	1.94%	2.08%	8.15%
מדד ת"א 90	3.29%	3.15%	22.12%
מדד ת"א בנקים-5	1.93%	1.89%	24.80%
מדד ת"א נדל"ן	2.98%	2.45%	22.55%
מדד ת"א צמיחה	3.05%	2.74%	1.15%

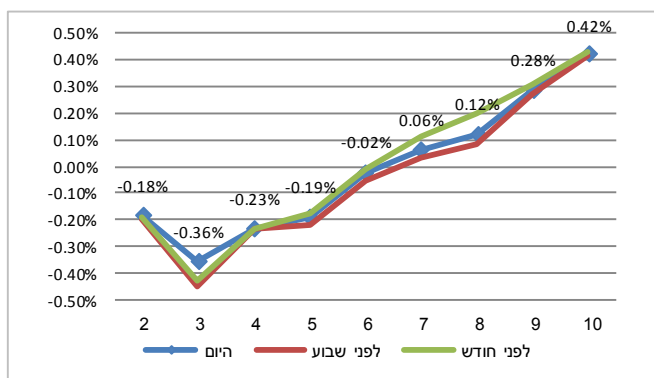
טבלה 5: מדדי אג"ח

שם המדד	מח"מ	תשואה ברוטו	שינוי שבועי	ת. 12 חודשים אחרונים
אג"ח כללי	5.37%	1.11%	0.00%	4.23%
מדד מק"מ	0.52%	0.13%	0.00%	0.11%
ממשלתי קבוע 0-2 שנים	0.99%	0.14%	0.00%	0.44%
ממשלתי קבוע 2-5 שנים	3.05%	0.41%	-0.04%	2.34%
ממשלתי קבוע +5 שנים	8.78%	1.63%	-0.13%	7.27%
ממשלתי מדד 0-2 שנים	1.10%	0.27%	-0.06%	0.39%
ממשלתי מדד 2-5 שנים	3.61%	-0.38%	-0.29%	1.08%
ממשלתי מדד 5-10 שנים	6.57%	-0.04%	-0.36%	3.52%
ממשלתי שקלי ריבית משתנה	3.37%	0.18%	0.02%	0.58%
מדד תל בונד 20	4.71%	0.86%	0.32%	6.56%
מדד תל בונד 40	3.54%	0.76%	0.19%	3.88%
מדד תל בונד 60	4.12%	0.80%	0.25%	5.23%
מדד תל בונד שקלי	4.13%	2.07%	0.43%	7.24%

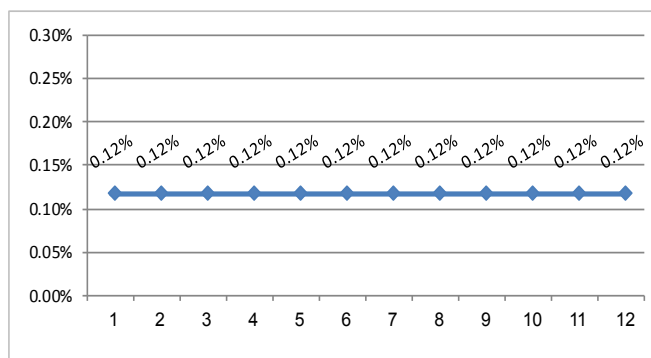
גרף 2: עקום תשואת שחר



גרף 3: עקום תשואת – גליל"



גרף 4: הריבית על פי שוק המק"מ



שבוע המסחר בבורסה של ת"א התאפיין במגמה חיובית. מדד המעו"ף רשם עלייה של כ-1.55% ומדד מניות השורה השנייה, ת"א 90, רשם עלייה של כ-3.29%.

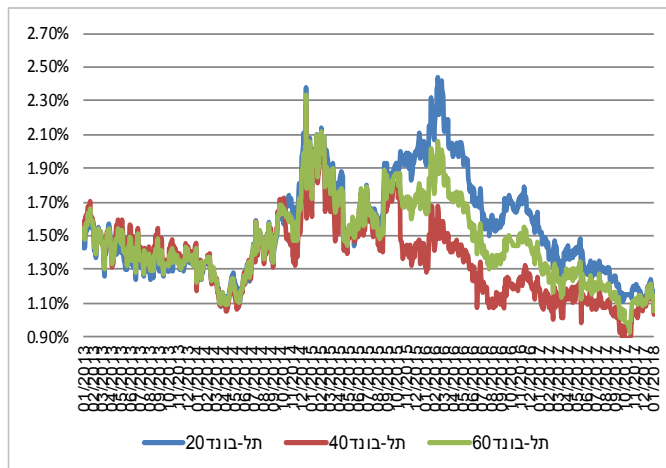
שוק האג"ח

שוק אגרות החוב הממשלתיות התאפיין במגמה שלילית. מדד אגרות החוב הממשלתיות השקליות רשם ירידה של כ-0.06%; מדד אגרות החוב הממשלתיות הצמודות רשם ירידה של כ-0.37%; האפיק הקונצרני התאפיין השבוע במגמה חיובית, כאשר בסיכום שבועי מדד התל בונד 20 עלה ב-0.32%, מדד התל בונד 40 עלה ב-0.19%, מדד התל בונד 60 עלה ב-0.25% ומדד התל בונד השקלי עלה ב-0.43%.

שוק אגרות החוב הממשלתיות התאפיין במגמה שלילית. מדד אגרות החוב הממשלתיות השקליות רשם ירידה של כ-0.06%, מדד אגרות החוב הממשלתיות הצמודות רשם ירידה של כ-0.37%. אגרות החוב השקליות לתקופה של 10 שנים נסחרו השבוע בתשואה של כ-1.66%, לעומת כ-1.62% בשבוע שעבר (גרף 2). אגרות החוב הצמודות לאותה תקופה נסחרו בתשואה של כ-0.27%, לעומת כ-0.21% בשבוע שעבר (גרף 3). פער התשואות בין אגרות החוב השקליות של ממשלת ישראל לתקופה של 10 שנים לבין מקבילותיהן בארה"ב עמד השבוע על רמה של כ-0.53%, לעומת רמה של כ-0.59% בשבוע שעבר. בסיכום השבוע הציפיות האינפלציוניות לזמן קצר הגזרות משוק ההון נותרו ללא שינוי כאשר אלו לתקופה של שנתיים נמצאות כיום ברמה של כ-0.35%. הציפיות לתקופות הארוכות יותר של 5 שנים ו-10 שנים, נמצאות כיום ברמה של כ-1.05% וכ-1.44%, לעומת רמה של 1.07% ו-1.44% בשבוע שעבר (גרף 4). הריבית המגולמת בשוק המק"מ לעוד 12 חודשים נמצאת כיום ברמה של כ-0.12% (גרף 4).

האפיק הקונצרני התאפיין השבוע במגמה חיובית, כאשר בסיכום שבועי מדד התל בונד 20 עלה ב-0.32%, מדד התל בונד 40 עלה ב-0.19%, מדד התל בונד 60 עלה ב-0.25% ומדד התל בונד השקלי עלה ב-0.43%. מרווח התשואה בין אגרות החוב המרכיבות את מדד התל בונד 20 לבין אגרות חוב ממשלתיות דומות עומד כיום ברמה של כ-1.08%, לעומת כ-1.2% בשבוע שעבר. מרווח זה בתל בונד 40 עומד כיום ברמה של כ-1.03%, לעומת כ-1.15% בשבוע שעבר (גרף 5). מרווח התשואות הממוצע בין אגרות החוב המרכיבות את מדד התל בונד השקלי לבין אג"ח ממשלתיות שקליות דומות עומד כיום ברמה של 1.39%, לעומת כ-1.54% בשבוע שעבר.

גרף 5: מרווח תשואה קונצרני ממשלתי



טבלה 6: נתוני מאקרו שצפויים להתפרסם בארה"ב בשבוע הקרוב

תאריך	יום	נתון
10.01	רביעי	מלאי נפט גולמי
11.01	חמישי	תביעות לדמי אבטלה
11.01	חמישי	מאזן התקציב הפדרלי
12.01	שישי	מדד המחירים לצרכן
12.01	שישי	מכירות קמעונאיות
12.01	שישי	מלאים עסקיים

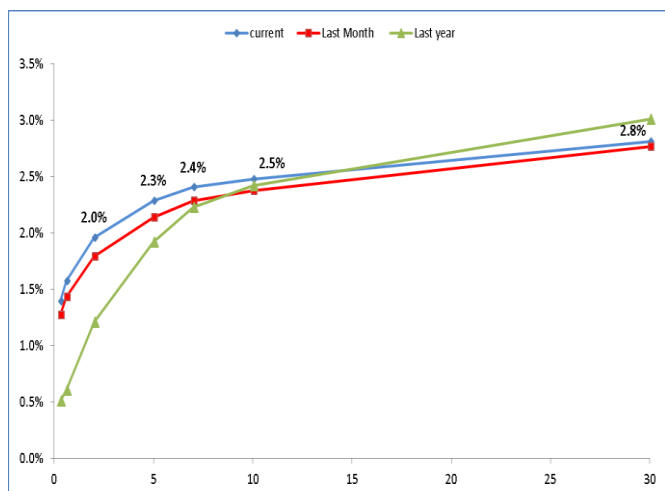
טבלה 7: מדדי מניות ארה"ב

שם המדד	שינוי שבועי	ת. מתחילת השנה	ת. 12 חודשים אחרונים
דאו ג'ונס	1.85%	2.33%	26.71%
S&P 500	2.07%	2.60%	20.47%
נאסד"ק	2.68%	3.38%	29.26%
מדד המחירים לצרכן	2.0%	2.0%	2.2%

טבלה 8: סקטורים בארה"ב

שם המדד	שינוי שבועי	ת. מתחילת השנה	ת. 12 חודשים אחרונים
Technology Info	3.58%	4.22%	39.30%
Consumer Discretionary	2.57%	3.26%	22.32%
materials	3.69%	4.02%	24.01%
Healthcare	2.49%	3.24%	20.37%
Consumer Staples	0.06%	0.10%	9.85%
Industrials	2.50%	2.80%	20.20%
Financial	1.01%	1.72%	20.65%
Real Estate	-2.02%	-1.93%	2.89%
Utilities	-2.50%	-2.50%	5.13%
Energy	3.53%	3.94%	-0.57%
Services Telecom	-2.18%	-1.29%	-6.09%

גרף 6: עקום תשואות – אג"ח בארה"ב



תוספת של 148 אלף משרות חדשות למשק בחודש דצמבר על פי דוח התעסוקה; תוספת של 250 אלף משרות חדשות למשק בחודש דצמבר על פי סקר ADP; ירידה במדד מנהלי הרכש של ISM בענף השירותים בחודש דצמבר; עלייה במדד מנהלי הרכש של ISM בענף הייצור בחודש דצמבר; עלייה בסך ההוצאות לבנייה בחודש נובמבר; עלייה בהזמנות ממפעלים בחודש נובמבר;

דוח התעסוקה הצביע על תוספת של 148 אלף משרות חדשות בחודש דצמבר, לעומת צפי לתוספת של 190 אלף משרות חדשות למשק, זאת לאחר תוספת של 252 אלף משרות חדשות למשק בחודש נובמבר. שיעור האבטלה נותר ללא שינוי ברמה של 4.1%. שכר העבודה לשעה עלה ב-0.3% (עלייה של 2.5% בקצב שנתי), זאת לאחר עלייה של 0.1% בחודש נובמבר.

סקר התעסוקה של ADP הצביע על תוספת של 250 אלף משרות חדשות למשק בחודש דצמבר, לעומת צפי לתוספת של 191 אלף משרות חדשות, זאת לאחר תוספת של 185 אלף משרות חדשות בחודש נובמבר (עודכן מתוספת של 190 אלף משרות).

מדד מנהלי הרכש של ISM בענף השירותים ירד לרמה של 55.9 נקודות בחודש דצמבר, לעומת צפי לעלייה לרמה של 57.6 נקודות, זאת לאחר שהיה ברמה של 57.4 נקודות בחודש נובמבר.

מדד מנהלי הרכש בענף של ISM בענף הייצור עלה לרמה של 59.7 נקודות בחודש דצמבר, לעומת צפי לירידה לרמה של 58.1 נקודות, זאת לאחר שהיה ברמה של 58.2 נקודות בחודש נובמבר.

סך ההוצאות לבניה עלה ב-0.8% בחודש נובמבר, לעומת צפי לעלייה של 0.6%, זאת בהמשך לעלייה של 0.9% בחודש אוקטובר (עודכן מעלייה של 1.4%). בקצב שנתי נרשמה עלייה של 2.4%, זאת בהמשך לעלייה של 3.4% בקצב שנתי בחודש אוקטובר.

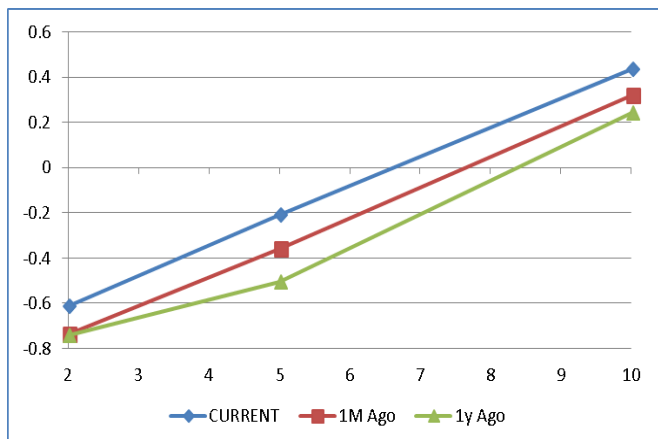
ההזמנות ממפעלים רשמו עלייה של 1.3% בחודש נובמבר, לעומת צפי לעלייה של 1.1%, זאת לאחר עלייה של 0.4% בחודש אוקטובר (עודכן מירידה של 0.1%).

מספר התביעות לדמי אבטלה עמד על 250 אלף תביעות בשבוע האחרון, לעומת צפי ל-241 אלף תביעות, זאת לאחר 247 אלף תביעות בשבוע הקודם (עודכן מ-245 אלף תביעות).

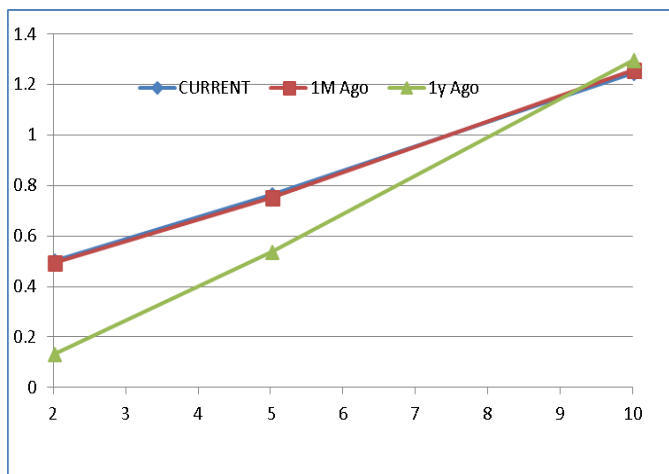
טבלה 9: מדדי מניות אירופה

שם המדד	שינוי שבועי	ת. מתחילת השנה	ת. 12 חודשים אחרונים
דאקס	2.62%	3.11%	14.83%
פוסטי	1.33%	0.47%	7.13%
CAC 40	2.46%	2.98%	11.42%
Euro Stoxx 50	2.36%	2.96%	8.63%

גרף 7: עקום תשואה – אג"ח ממשלתי בגרמניה



גרף 8: עקום תשואות – אג"ח ממשלתי בבריטניה



עלייה של 1.4% בקצב שנתי במדד המחירים לצרכן בגוש האירו בחודש דצמבר; עלייה במדד מנהלי הרכש בענף הייצור בגוש האירו בחודש דצמבר; עלייה במדד מנהלי הרכש בענף הייצור בגרמניה בחודש דצמבר; עלייה במכירות הקמעונאיות בגרמניה בחודש נובמבר; ירידה במדד מנהלי הרכש בענף הייצור בספרד בחודש דצמבר; ירידה במדד מנהלי הרכש בענף הייצור באיטליה בחודש דצמבר;

האומדן הראשון למדד המחירים לצרכן בגוש האירו עלה ב-1.4% בקצב שנת בחודש דצמבר, בדומה לצפי, זאת לאחר עלייה של 1.5% בקצב שנתי בחודש נובמבר. מדד הליבה רשם עלייה של 0.9% בקצב שנתי בחודש דצמבר, לעומת צפי לעלייה של 1% בקצב שנתי, זאת לאחר עלייה של 0.9% בקצב שנתי בחודש נובמבר.

מדד מנהלי הרכש הסופי בענף הייצור בגוש האירו נותר ללא שינוי מן האומדן הראשון בחודש דצמבר ועמד ברמה של 60.6 נקודות, זאת לאחר שהיה ברמה של 60.1 נקודות בחודש נובמבר.

מדד מנהלי הרכש הסופי בענף הייצור בגרמניה נותר ללא שינוי מן האומדן הראשון בחודש דצמבר ועמד ברמה של 63.3 נקודות, זאת לאחר שהיה ברמה של 62.5 נקודות בחודש נובמבר.

המכירות הקמעונאיות בגרמניה רשמו עלייה של 2.3% בחודש נובמבר, לעומת צפי לעלייה של 1%, זאת לאחר ירידה של 1% בחודש אוקטובר (עודכן מירידה של 1.2%).

מדד מנהלי הרכש בענף הייצור בספרד ירד לרמה של 55.8 נקודות בחודש דצמבר, לעומת צפי לעלייה לרמה של 56.4 נקודות, זאת לאחר שהיה ברמה של 56.1 נקודות בחודש נובמבר.

מדד מנהלי הרכש בענף הייצור באיטליה ירד לרמה של 57.4 נקודות בחודש דצמבר, לעומת צפי לעלייה לרמה של 58.6 נקודות, זאת לאחר שהיה ברמה של 58.3 נקודות בחודש נובמבר.

עלייה במדדי מנהלי הרכש של CAIXIN בענפי הייצור והשירותים בסין;

מדד מנהלי הרכש של CAIXIN בענף הייצור בסין, עלה לרמה של 51.5 נקודות בחודש דצמבר, לעומת צפי לירידה לרמה של 50.7 נקודות, זאת לאחר שהיה ברמה של 50.8 נקודות בחודש נובמבר.

מדד מנהלי הרכש בענף השירותים של Caixin בסין עלה לרמה של 53.9 נקודות בחודש דצמבר, לעומת צפי לירידה לרמה של 51.8 נקודות, זאת לאחר שהיה ברמה של 51.9 נקודות בחודש נובמבר.

טבלה 10: מדדי מניות אסיה ושווקים מתעוררים

שם המדד	שינוי שבועי	ת. מתחילת שנה	ת. 12 חודשים אחרונים
סיני	0.56%	0.94%	6.37%
ברזיל Bovespa	3.94%	3.49%	28.23%
ניקיי 225	3.59%	4.17%	21.90%
פוטסי סין 50	4.72%	4.54%	40.25%
שנחאי	2.89%	2.56%	7.53%
קוספי	2.50%	1.22%	21.88%
האנג סאנג	3.18%	2.99%	36.94%
ניפטי 50 הודו	0.27%	0.27%	28.08%

טבלה 11: שערי מט"ח

שם המטבע	שער יציג	שינוי שבועי	ת. מתחילת שנה	ת. 12 חודשים אחרונים
דולר	3.43	-1.37%	-1.37%	-10.76%
אירו	4.13	-1.00%	-1.00%	1.39%
ין יפני	3.05	-1.11%	-1.11%	-8.58%
ליש"ט	4.66	-0.93%	-0.93%	-2.52%
אירו-דולר	1.20	0.20%	0.20%	13.41%
נין-דולר	113.05	0.32%	0.32%	-1.99%
ליש"ט-דולר	1.36	0.43%	0.43%	9.28%

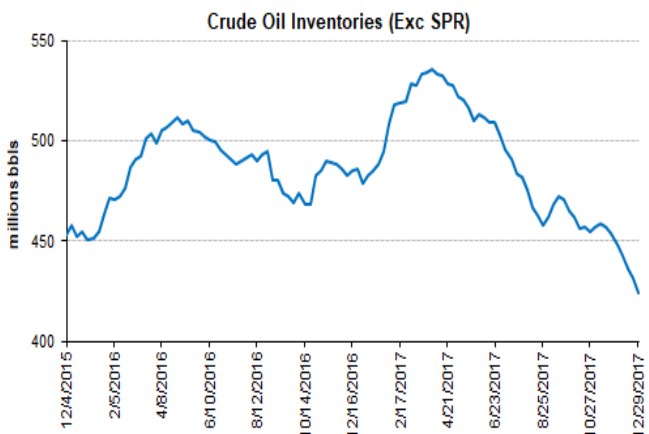
סחורות

מלאי הנפט המסחרי בארה"ב לשבוע שהסתיים ב-29 לדצמבר ירד ב-7.4 מיליון חביות לרמה של 424.5 מיליון חביות, לעומת צפי לירידה של 5.2 מיליון חביות, זאת לאחר ירידה של 4.6 מיליון חביות בשבוע הקודם (גרף 9). כמו כן, מלאי הבנדין עלה ב-4.8 מיליון חביות ומלאי תזקיני הנפט עלה ב-8.9 מיליון חביות. מחיר הזהב עלה ב-1.93% בשבוע האחרון, זאת לאחר עלייה של כ-3.05% בשבוע הקודם.

טבלה 12: מדדי סחורות

סחורה	שער	שינוי שבועי	ת. מתחילת השנה	ת. 12 חודשים אחרונים
נפט WTI	61.44	2.67%	1.69%	14.29%
זהב	1322.3	1.93%	0.99%	11.94%
כסף	17.285	2.14%	0.82%	3.89%
סויה	970.75	1.46%	0.94%	-4.12%
חיטה	430.75	0.70%	0.88%	1.06%

גרף 9: מלאי נפט מסחרי



סקירה זו הינה אינפורמטיבית בלבד, ולא נועדה לשמש הצעה או שידול לקנות/להחזיק/למכור ני"ע ו/או נכסים פיננסיים כלשהם. הסקירה מבוססת על מידע, אשר מגדל שוקי הון (1965) בע"מ ("מגדל שוקי הון") סבורה כי הוא מהימן. עם זאת, לא כל מי שפועל מטעמנו יכול לערוב לשלמותה או לדיוקה של הסקירה. אין הסקירה מתיימרת להוות ניתוח מלא של כלל הנושאים המפורטים בו, ועל כן אנו מניחים כי הסקירה תקרא יחד עם דוחות זמינים אחרים ונתונים נוספים. הדעות המובאות בסקירה כנכונות למועד הסקירה, והן עשויות להשתנות ללא שום הודעה נוספת. אין הסקירה מהווה ייעוץ/שיווק להשקעות והיא אינה באה להחליף את שיקול הדעת העצמאי של הקורא ומתן ייעוץ מקצועי, לרבות ייעוץ מקצועי על ידי יועץ/משווק השקעות מוסמך, בהתחשב בנתוניו ובצרכיו המיוחדים של הקורא. יובהר, כי עשויות להיות לנו ו/או לחברות בנות שלנו ו/או ללקוחותיהן עניין ו/או אחזקות בניירות ערך/נכסים פיננסיים המפורטים בסקירה. אין להעתיק, לצלם, להדפיס, לשכפל, להפיץ, לשדר או לפרסם ברבים, הן במישרין והן בעקיפין, את הסקירה ו/או כל חלק ממנה בכל דרך שהיא ללא הסכמה מראש ובכתב של מגדל שוקי הון.