

ישראל

טבלה 1: מדדים בישראל

מדדים	% שינוי	% תשואה חודשית	% תשואה שנתית
מדד ת"א 35	-0.10	-1.40	-3.56
מדד ת"א 90	-0.16	-0.78	17.97
מדד ת"א 125	-0.11	-1.38	1.14
מדד ת"א נדל"ן	0.16	0.23	21.19
מדד ת"א SME60	0.12	-1.65	-4.64
מדד תל בונד 20	0.11	0.2	5.84
מדד תל בונד 40	0.06	0.25	3.59
מדד תל בונד תשואות	0.05	0.32	5.83
מדד תל בונד צמודות-יתר	0	0.26	4.22
אג"ח כללי	0.05	0.18	3.9
ממשלתי כללי	0.06	0.11	2.88

טבלה 2: מדדים בחו"ל

	% שינוי	% תשואה חודשית	% תשואה שנתית
דאו ג'ונס	0.07	0.27	18.61
נאסד"ק	0.1	0.44	25.53
S&P 500	0.1	0.37	15.45
פוטסי	-0.24	-1.04	3.81
דאקס	-0.4	-1.17	13.88
קאק	-0.73	-2.94	9.86
ניקיי	0	1.68	17.09
האנג - סנג	-0.03	3.32	32.64
שנחאי	-0.62	1.61	11.09
MSCI AC WORLD	-0.04	0.06	19.76

טבלה 3: מדדי תל בונד

מח"מ ממוצע	מרווח	מרווח לפני חודש
תל בונד 20	4.45	1.15
תל בונד 40	3.48	0.87
תל בונד 60	3.99	0.97
תל בונד תשואות	3.62	1.67
תל בונד שקלי	4.06	1.53

טבלה 4: מטבעות

שער	% תשואה חודשית	% תשואה שנתית
דולר- שקל	0.62	-7.85
יורו - שקל	0.81	2.1
פאונד- שקל	-0.31	-1.82
יורו - דולר	1.167	10.89

טבלה 5: סחורות

שער	% תשואה חודשית	% תשואה שנתית
נפט WTI	3.94	5.27
זהב (פוט)	0.61	10.93
סויה	0.08	-2.18
חיטה	1.25	3.91

טבלה 6: מרווח בין אג"ח ממשלתי בישראל לארה"ב (ל-10 שנים)

תשואת (%) 10 שנים אמריקאי	מרווח ממשלתי שקלי 0324
2.40	-1.31

טבלה 7: תחזיותינו

מדד מתחילת השנה	% השינוי במדד
מדד אוקטובר 2017	0.3%
מדד נובמבר 2017	0.0%
אינפלציה 12 חודשים קדימה	-0.1%
אינפלציה ב-2017	1.0%
	0.1%

■ על פי נתוני הלמ"ס, נרשמה ירידה של 6.1% במספר הדירות החדשות שנמכרו ברבעון השלישי לעומת הרבעון השני (מנוכה עונתיות). ב-12 חודשים האחרונים (אוקטובר 16- ספטמבר 17) נרשמה ירידה של 15.9% במספר הדירות החדשות שנמכרו לעומת 12 החודשים הקודמים. כמו כן, בחודשים ברבעון השלישי נרשמה ירידה של 0.4% בכמות המבוקשת של דירות חדשות ועלייה של כ-9.5% במספר הדירות שלא למכירה שהחלה בנייתן לעומת הרבעון השני. הכמות המבוקשת של דירות חדשות בחודש ספטמבר עמדה על כ-43.7 אלף דירות בקצב שנתי לעומת כ-43.6 אלף דירות בקצב שנתי בחודש אוגוסט ולעומת 50.2 אלף דירות בקצב שנתי בתקופה המקבילה אשתקד (גרף 7).

■ על פי נתוני הלמ"ס, יבוא הסחורות הסתכם ל-21.8 מיליארד ₪ בחודש אוקטובר, לעומת 18.6 מיליארד ₪ בחודש ספטמבר. יצוא הסחורות הסתכם ל-13.7 מיליארד ₪, לעומת 13.8 מיליארד ₪ בחודש ספטמבר. הגירעון המסחרי התרחב לרמה של 8.1 מיליארד ₪, זאת לאחר גירעון של 4.8 מיליארד ₪ בחודש ספטמבר. נתוני המגמה מצביעים על עלייה של 4.2% בחישוב שנתי ביבוא מוצרי השקעה בחודשים יולי-ספטמבר, זאת לאחר של 1.7% בחישוב שנתי בחודשים אוגוסט-אוקטובר. יבוא מכונות וציוד המהווה כ-66% מסך יבוא מוצרי השקעה עלה ב-20.5% בחישוב שנתי (גרף 8).

ארה"ב

■ מאזן התקציב הפדרלי הצביע על גרעון של 63.2 מיליארד דולר בחודש אוקטובר, לעומת צפי לגרעון של 58.2 מיליארד דולר, זאת לאחר עודף של 8 מיליארד דולר בחודש ספטמבר.

אירופה והמזרח

■ קצב המכירות הקמעונאיות בסין עלה ב-10% בקצב שנתי בחודש אוקטובר, לעומת צפי לעלייה של 10.5% בקצב שנתי, זאת לאחר עלייה של 10.3% בקצב שנתי בחודש ספטמבר.

■ קצב הייצור התעשייתי בסין עלה ב-6.2% בקצב שנתי בחודש אוקטובר, לעומת צפי לעלייה של 6.3% בקצב שנתי, זאת לאחר 6.6% בקצב שנתי בחודש ספטמבר.

מה צפוי היום ?

■ ב-9:00 יתפרסם האומדן הראשון לתוצר בגרמניה לרבעון השלישי, הצפי הוא לצמיחה של 0.6%, בדומה לקצב צמיחתו ברבעון השני.

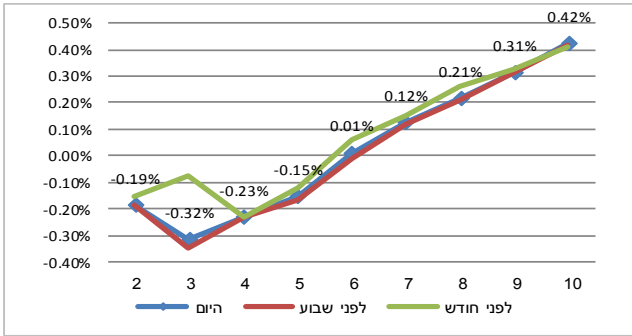
■ ב-12:00 יתפרסם האומדן השני לתוצר בגוש האירו לרבעון השלישי, הצפי הוא לצמיחה של 0.6%, בדומה לקצב צמיחתו ברבעון השני.

■ ב-12:00 יתפרסם מדד הסנטימנט הכלכלי של ZEW בגרמניה לחודש נובמבר, הצפי הוא לעלייה לרמה של 19.8 נקודות, זאת לאחר שהיה ברמה של 17.6 נקודות בחודש אוקטובר.

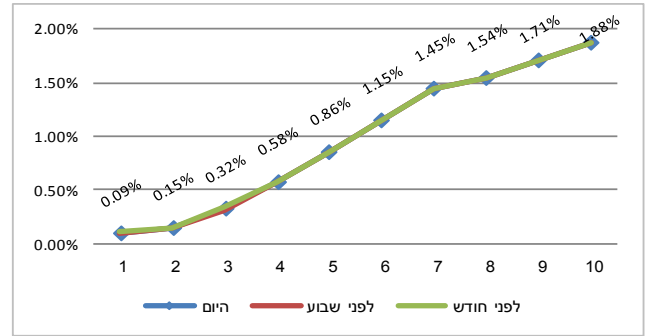
■ ב-12:00 יתפרסם מדד הסנטימנט הכלכלי של ZEW בגוש האירו לחודש נובמבר, הצפי הוא לעלייה לרמה של 29.3 נקודות, זאת לאחר שהיה ברמה של 26.7 נקודות בחודש אוקטובר.

סקירה זו הינה אינפורמטיבית בלבד, ולא נועדה לשמש הצעה או שידול לקנות/להחזיק/למכור ני"ע ו/או נכסים פיננסיים כלשהם. הסקירה מבוססת על מידע, אשר מגדל שוקי הון (1965) בע"מ ("מגדל שוקי הון") סבורה כי הוא מהימן. עם זאת, לא כל מי שפועל מטעמנו יכול לערוב לשלמותה או לדיוקה של הסקירה. אין הסקירה מתיימרת להוות ניתוח מלא של כלל הנושאים המפורטים בו, ועל כן אנו מניחים כי הסקירה תקרא יחד עם דוחות זמינים אחרים ונתונים נוספים. הדעות המובאות בסקירה נכונות למועד הסקירה, והן עשויות להשתנות ללא שום הודעה נוספת. אין הסקירה מהווה ייעוץ/שיווק להשקעות והיא אינה באה להחליף את שיקול הדעת העצמאי של הקורא ומתן ייעוץ מקצועי, לרבות ייעוץ מקצועי על ידי יועץ/משווק השקעות מוסמך, בהתחשב בנתוניו ובצרכיו המיוחדים של הקורא. יובהר, כי עשויות להיות לנו ו/או לחברות בנות שלנו ו/או ללקוחותיהן עניין, ו/או אחזקות בניירות ערך/נכסים פיננסיים המפורטים בסקירה. אין להעתיק, לצלם, להדפיס, לשכפל, להפיץ, לשדר או לפרסם ברבים, הן במישרין והן בעקיפין, את הסקירה ו/או כל חלק ממנה בכל דרך שהיא ללא הסכמה מראש ובכתב של מגדל שוקי הון.

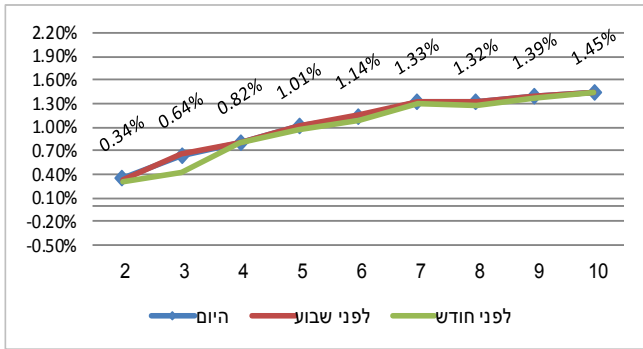
גרף 5: עקום תשואות סינטי - צמודים



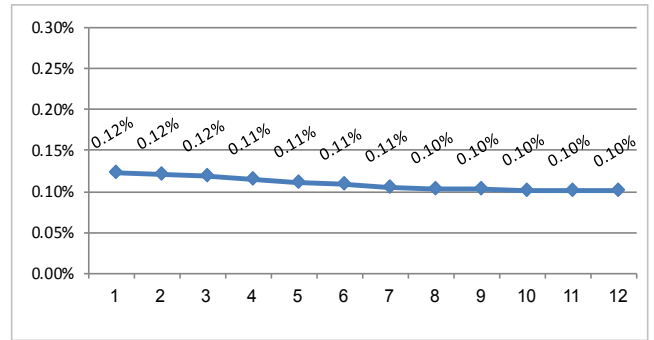
גרף 1: עקום תשואות סינטי - שקלים



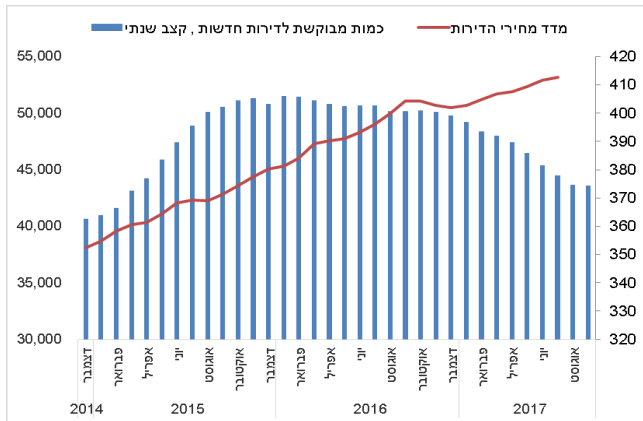
גרף 6: ציפיות אינפלציה



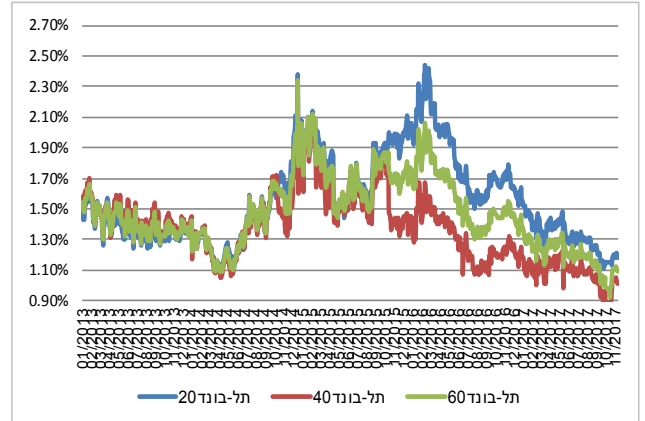
גרף 2: ריבית על פי שוק מק"מ



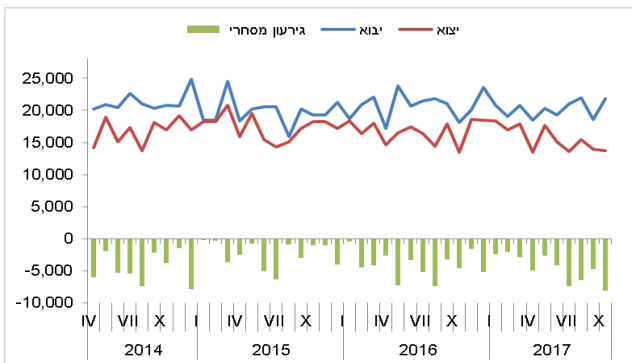
גרף 7: כמות מבוקשת לדירות חדשות למול מדד מחירי הדירות



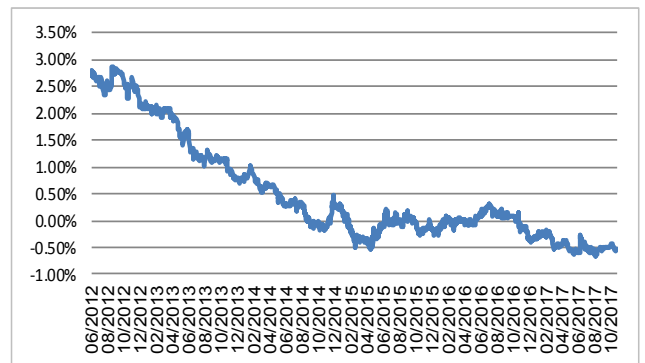
גרף 3: מרווח תשואה קונצרני ממשלתי



גרף 8: המאזן המסחרי בישראל, מיליוני שקלים



גרף 4: מרווח בין אג"ח ממשלתי בישראל לארה"ב (ל-10 שנים)



סקירה זו הינה אינפורמטיבית בלבד, ולא נועדה לשמש הצעה או שידול לקנות/להחזיק/למכור ני"ע ו/או נכסים פיננסיים כלשהם. הסקירה מבוססת על מידע, אשר מגדל שוקי הון (1965) בע"מ ("מגדל שוקי הון") סבורה כי הוא מהימן. עם זאת, לא כל מי שפועל מטעמנו יכול לערוך לשלמותה או לדיקור של הסקירה. אין הסקירה מתיימרת להוות ניתוח מלא של כלל הנושאים המפורטים בו, ועל כן אנו מניחים כי הסקירה תקרא יחד עם דוחות זמנים אחרים ונתונים נוספים. הדעות המובאות בסקירה נכונות למועד הסקירה, והן עשויות להשתנות ללא שום הודעה נוספת. אין הסקירה מהווה ייעוץ/שיעוץ להשקעות והיא אינה באה להחליף את שיקול הדעת העצמאי של הקורא ומתן ייעוץ מקצועי, לרבות ייעוץ מקצועי על ידי יועץ/משווק השקעות מוסמך, בהתחשב בנתוניו ובצרכיו המיוחדים של הקורא. יובהר, כי עשויות להיות לנו ולאו להברות בנות שלנו ולאו ללקוחותיהן עניין ו/או אחזקות בניירות ערך/נכסים פיננסיים המפורטים בסקירה. אין להתייך, לצלם, להדפיס, לשכפל, להפיץ, לשרד או לפרסם ברבים, הן במשרה והן בעקיפין, את הסקירה ולאו כל חלק ממנה בכל דרך שהיא ללא הסכמה מראש ובכתב של מגדל שוקי הון.